

Strukturat Akomoduese

Tremujori III 2020

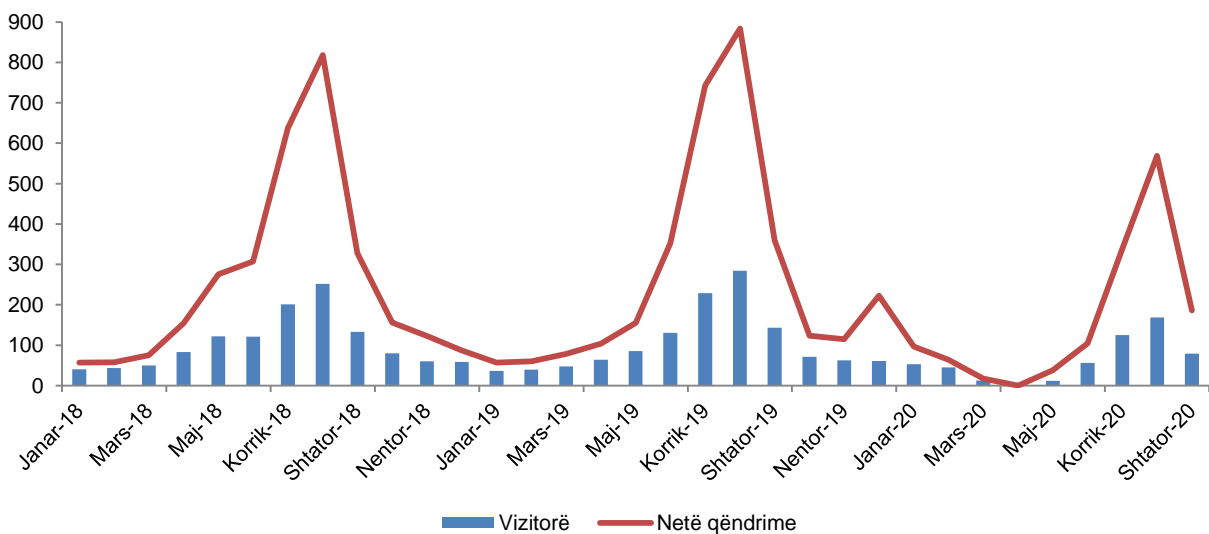
Tiranë, më 19 Nëntor 2020: INSTAT, publikon me periodicitet tremujorë rezultatet e Anketës së Turizmit “Strukturat Akomoduese”. Anketa realizohet pranë hoteleve dhe strukturave akomoduese të ngjashme me to dhe ka si qëllim të masë ecurinë e treguesve statistikorë mbi ofertën akomoduese të turizmit shqiptar, që janë të rëndësishëm për të hartuar politika mbi zhvillimin e kapaciteteve të sektorit të turizmit.

Në tremujorin e tretë 2020 treguesit e shfrytëzimit të kapaciteteve të strukturave akomoduese, paraqiten si më poshtë:

- numri i vizitorëve gjithsej është ulur me 43,3 %, në krahasim me tremujorin e tretë 2019;
- numri i netë qëndrimeve gjithsej është ulur me 44,9 %, në krahasim me tremujorin e tretë 2019;

Numri i netë qëndrimeve për tremujorin e tretë 2020 ndjek të njëjtin trend me numrin e vizitorëve.

Fig.1 Vizitorë dhe netë qëndrime gjithsej, Janar 2018 – Shtator 2020, (mijë)



Gjatë analizës së të dhënave të tremujorit të tretë 2020, vihet re se numri më i lartë i netë qëndrimeve është realizuar:

- sipas rajoneve në “Rajonin e Jugut“ (42,1 %);
- sipas zonave të afërsisë me bregdetin në “Zonat Bregdetare” (79,0 %);
- sipas llojit të strukturave akomoduese në “Hotele dhe akomodime të ngjashme” (90,4 %);

Tab 1. Vizitorë dhe netë qëndrime sipas rajonit, afërsisë me bregdetin dhe llojit të strukturave akomoduese

	Vizitorë			Netë qëndrime		
	Tr.III 2019	Tr.III 2020	Ndryshimi në %	Tr.III 2019	Tr.III 2020	Ndryshimi në %
Rajonet						
Rajoni i Veriut	194.992	83.108	-57,4	758.782	376.213	-50,4
Rajoni Qendër	172.710	108.610	-37,1	482.552	257.045	-46,7
Rajoni i Jugut	288.450	180.583	-37,4	744.999	460.757	-38,2
Zonat e afërsisë me bregdetin						
Zona Bregdetare	388.688	261.294	-32,8	1.390.983	864.204	-37,9
Zona Jo bregdetare	267.464	111.007	-58,5	595.350	229.811	-61,4
Përshkrimi i llojit të strukturës akomoduese						
Hotele dhe akomodime të ngjashme	599.619	344.139	-42,6	1.815.385	988.524	-45,5
Akomodime për pushime dhe të tjera akomodime afatshkurtra	44.140	24.291	-45,0	148.151	96.319	-35,0
Hapësirat për kampingje, për parqe, për çadra ose rulota argëtimi	12.393	3.871	-68,8	22.797	9.172	-59,8

Gjatë tremujorit të tretë 2020 është shënuar rënie e numrit të vizitorëve si më poshtë:

- numri i vizitorëve rezident është ulur me 9,2 %, në krahasim me tremujorin e tretë 2019;
- numri i vizitorëve jo-rezident është ulur me 59,3 %, në krahasim me tremujorin e tretë 2019;

Nëse do të analizojmë vizitorët rezident sipas rajonit, afërsisë me bregdetin dhe llojit të strukturave akomoduese, treguesi që nuk ndjek këtë ecuri është numri i vizitorëve rezident të cilët kanë pushuar në Rajonin e Jugut duke u rritur me 0,4 %, në Zonat Bregdetare është shënuar rritje me 25,7 %, krahasuar me të njëjtën periudhë të vitit të mëparshëm.

Tab.2 Vizitorë rezident dhe jo-rezident sipas rajonit, afërsisë me bregdetin dhe llojit të strukturave akomoduese

	Rezident			Jo-rezident		
	Tr.III 2019	Tr.III 2020	Ndryshimi në %	Tr.III 2019	Tr.III 2020	Ndryshimi në %
Rajonet						
Rajoni i Veriut	48.859	33.008	-32,4	146.133	50.100	-65,7
Rajoni Qendër	41.991	33.698	-19,7	130.719	74.912	-42,7
Rajoni i Jugut	119.409	124.225	4,0	169.041	56.358	-66,7
Zonat e afërsisë me bregdetin						
Zona Bregdetare	102.866	129.263	25,7	285.822	132.031	-53,8
Zona Jo bregdetare	107.393	61.668	-42,6	160.071	49.339	-69,2
Përshkrimi i llojit të strukturës akomoduese						
Hotele dhe akomodime të ngjashme	190.309	174.363	-8,4	409.310	169.776	-58,5
Akomodime për pushime dhe të tjera akomodime afatshkurtra	16.485	14.049	-14,8	27.655	10.242	-63,0
Hapësirat për kampingje, për parqe, për çadra ose rulota argëtimi	3.465	2.519	-27,3	8.928	1.352	-84,9

Gjatë tremujorit të tretë 2020 është shënuar rënie e numrit të netë qëndrimeve si më poshtë:

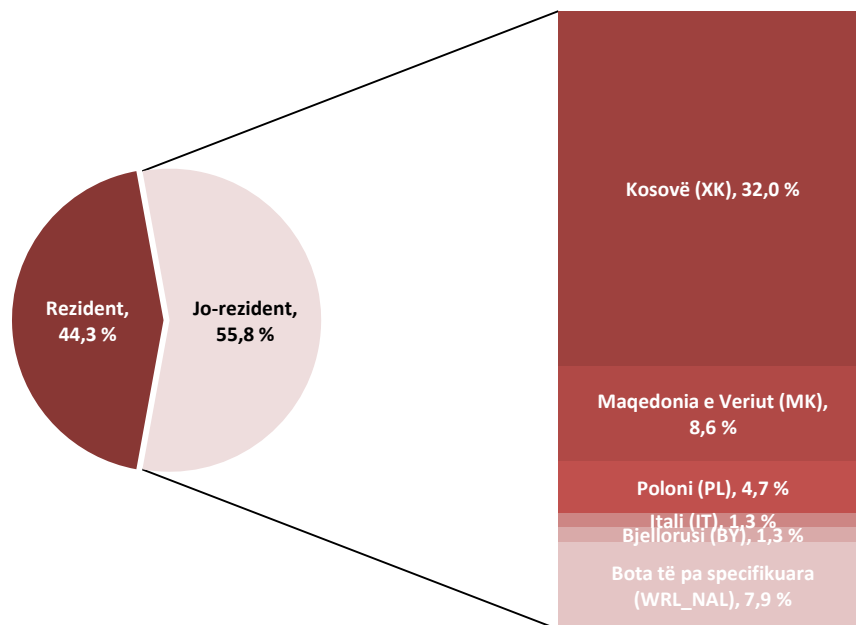
- numri i netë qëndrimeve nga rezidentët është ulur me 9,2 %, në krahasim me tremujorin e tretë 2019;
- numri i netë qëndrimeve nga jo-rezidentët është ulur me 58,0 %, në krahasim me tremujorin e tretë 2019;

Nëse do të analizojmë sjelljen e vizitorëve rezident nga netë qëndrimet, vërehet se vizitorët rezident shqiptarë kanë preferuar të pushojnë gjatë muajve Korrik, Gusht dhe Shtator në Rajonin e Jugut duke shpenzuar 5,3 % netë qëndrime më shumë, në Zonat Bregdetare duke shpenzuar 10,7 % netë qëndrime më shumë, krahasuar me të njëjtën periudhë të vitit të mëparshëm. Sipas llojit të strukturave akomoduese, numri i netë qëndrimeve nga vizitorët rezident në “Akomodime për pushime dhe të tjera akomodime afatshkurtra” është rritur me 31,7 %, krahasuar me tremujorin e tretë 2019 dhe 88,7 % e netë qëndrimeve nga rezidentët është shpenzuar në “Hotele dhe struktura të ngjashme”.

Tab.3 Netë qëndrime sipas rajonit, afërsisë me bregdetin dhe llojit të strukturave akomoduese

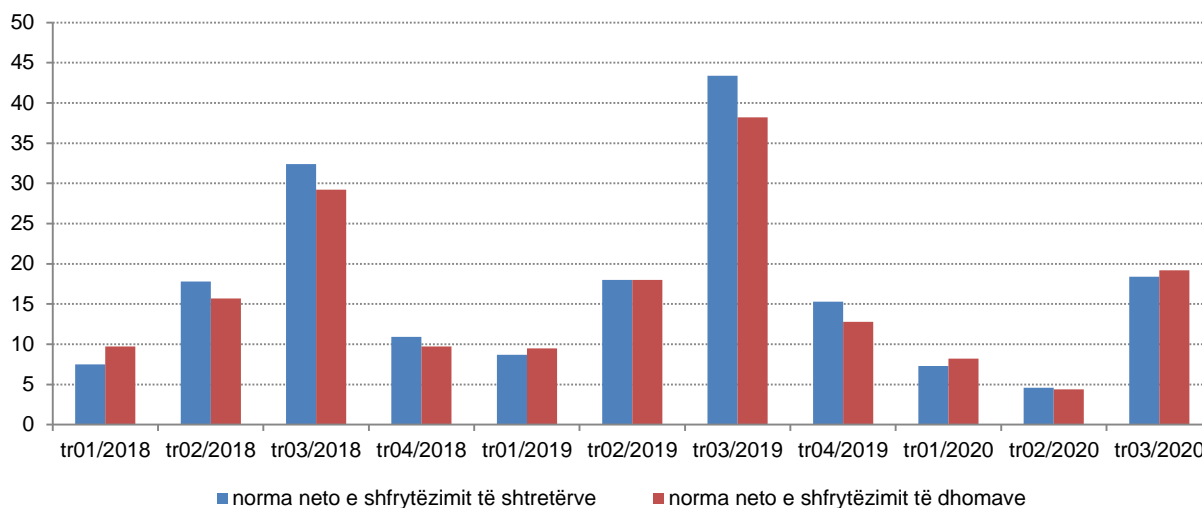
	Rezident			Jo-rezident		
	Tr.III 2019	Tr.III 2020	Ndryshimi në %	Tr.III 2019	Tr.III 2020	Ndryshimi në %
Rajonet						
Rajoni i Veriut	181.751	138.136	-24,0	577.031	238.077	-58,7
Rajoni Qendër	80.316	60.639	-24,5	402.236	196.406	-51,2
Rajoni i Jugut	270.990	285.410	5,3	474.009	175.347	-63,0
Zonat e afërsisë me bregdetin						
Zona Bregdetare	328.437	363.454	10,7	1.062.546	500.750	-52,9
Zona Jo bregdetare	204.620	120.731	-41,0	390.730	109.080	-72,1
Përshkrimi i llojit të strukturës akomoduese						
Hotele dhe akomodime të ngjashme	488.027	429.359	-12,0	1.327.358	559.165	-57,9
Akomodime për pushime dhe të tjera akomodime afatshkurtra	37.249	49.043	31,7	110.902	47.276	-57,4
Hapësirat për kampingje, për parqe, për çadra ose rulota argëtimi	7.781	5.783	-25,7	15.016	3.389	-77,4

Fig.2 Netë qëndrime nga Jo-rezident sipas shteteve, Tremujori i tretë 2020 (%)



Normat neto të shfrytëzimit, të dhomave dhe të shtretërve, janë dy tregues të cilët masin përqindjen e shfrytëzimit të kapaciteteve akomoduese, dhoma e shtretër të disponueshëm për vizitorë. Gjatë këtij tremujori, norma e shfrytëzimit të dhomave të “Hoteleve dhe akomodimeve të ngjashme” është 19,2 %, kundrejt 38,2 % që ishte në tremujorin e tretë 2019. Norma e shfrytëzimit të shtretërve të “Hoteleve dhe akomodimeve të ngjashme” është 18,4 %, kundrejt 43,4 % që ishte në tremujorin e tretë 2019.

Fig.3 Norma neto e shfrytëzimit, (%)



Shënim: Statistikat në këtë publikim duhen interpretuar në kontekst të situatës së COVID-19.

Metodologjia

Informacion mbi vrojtimin:

INSTAT llogarit dhe publikon treguesit tremujorë të statistikave të akomodimit që përbejnë ofertën turistike në vend.

Qëllimi i vrojtimit mbi strukturat akomoduese është të monitorojë aktivitetet turistike, të llogarisë treguesit statistikor mbi ofertën akomoduese të turizmit shqiptar, që janë të rëndësishëm për të përcaktuar tendencën e zhvillimit të kapaciteve të sektorit të turizmit. Të dhënat mblidhen çdo muaj nëpërmjet pyetsorit "Anketa e Strukturave Akomoduese".

Fusha e mbulimit

Në anketën e strukturave akomoduese përfshihen të gjitha strukturat akomoduese turistike nga Regjistri Statistikor i Ndërmarrjeve të vitit 2018. Strukturat akomoduese turistike klasifikohen dhe përshkruhen në grupe sipas klasifikimit NVE Rev. 2 si vijon:

55.10 Hotele dhe akomodime të ngjashme. Kjo klasë përfshin: hotele, resort hotelier (kompleks turistik), hotel suita / apartament, motele.

55.20 Akomodime për pushime dhe të tjera akomodime afatshkurtra. Kjo klasë përfshin: shtëpi pushimi për fëmijë dhe të tjerë, apartamente dhe shtëpi njëkatëshe për vizitorë, shtëpi pushimi familjare pa shërbim në dhomë, bujtina të rinjsh dhe streha malore.

55.30 Hapësirat për kampingje dhe për parqe, për çadra ose rulota argëtimi. Kjo klasë përfshin kampingje e parqe për çadra, automjete ose rulota për vizitorët me qëndrim të shkurtër.

Strukturat akomoduese dhe vizitorët e pa regjistruar nuk janë subjekt i këtij studimi.

Treguesit që mblidhen nga anketa përfshijnë:

- Numri i vizitorëve rezident;
- Numri i vizitorëve jo – rezident;
- Netët e qëndrimit nga vizitorët rezident;
- Netët e qëndrimit nga vizitorët jo – rezident;
- Dhomat/kampet e zëna nga vizitorët rezident;
- Dhomat/kampet e zëna nga vizitorët jo - rezident;
- Shtretër të zënë nga vizitorët rezident;
- Shtretër të zënë nga vizitorët jo - rezident;
- Numri i dhomave/kampeve gjithsej;
- Numri i shtretërve gjithsej;

Mbledhja e këtyre treguesve dhe llogaritja e niveleve të kapacitetit dhe shfrytëzimit realizohen në bazuar në Aneksin I “Oferta turistike-Statistikat e Akomodimit” të Rregullores së Bashkimit European (EU) no. 692/2011.

Përkufizime:

Struktura akomoduese në statistikat e akomodimit përfshin të gjitha institucionet e akomodimit turistik që ofrojnë, si një shërbim të paguar (çmimi mund të subvencionohet pjesërisht ose plotësisht), shërbime akomodimi afatshkurtra ose qëndrimi të shkurtër.

Dhomë fjetje: në një strukturë akomodimi apo banesë është njësi e përbërë nga një dhomë ose grupe dhomash të cilat janë të marra me qira nga vizitorët (turistët) si një e tërë (qira e pandashme).

Shtrat: numri i shtretërve në një godinë akomodimi turistik përcaktohet nga numri i personave që mund të qëndrojnë gjatë natës në një shtrat, duke përjashtuar shtretërit ekstra të vendosur sipas kërkesës së vizitorit.

Vizitorë: një vizitorë është përcaktuar si një person i cili qëndron të paktën një natë në hotel duke përfshirë edhe fëmijët.

Rezident: konsiderohet ai person që ka banuar në Shqipëri për më shumë se 12 muaj radhazi.

Jo-Rezident: konsiderohet ai person që nuk ka banuar në Shqipëri për më shumë se 12 muaj radhazi.

Netë qëndrimi: Një natë qëndrimi është çdo natë që një vizitor / turist (rezident ose jo-rezident) aktualisht shpenzon (fle apo qëndron) në një njësi akomodimi.

Norma neto e shfrytëzimit të shtretërve = $\frac{\text{Numri i netë qëndrimeve}}{\text{Numri i shtretërve të disponueshëm}} * 100$ që mat përqindjen e shfrytëzimit të shtretërve për “Hotelet dhe akomodime të ngjashme”.

Norma neto e shfrytëzimit të dhomave = $\frac{\text{Numri i dhomave të zëna}}{\text{Numri i dhomave të disponueshme}} * 100$ që tregon përqindjen e shfrytëzimit të dhomave për “Hotelet dhe akomodime të ngjashme”.

Rajonet statistikore në nivelin 1, 2 dhe 3 përcaktohen sipas ndarjes territoriale NUTS II, i cili është një klasifikim i unifikuar dhe përdoret si bazë për mbledhjen dhe përpunimin e Statistikave Rajonale Evropiane. Informacioni më poshtë përfshin se cilat prefektura janë në rajonin e Veriut, Qendrës dhe Jugut.

Rajoni i Veriut: Dibër; Durrës; Kukës; Lezhë; Shkodër

Rajoni Qendër: Elbasan; Tiranë

Rajoni i Jugut: Berat; Fier; Gjirokastrë; Korçë; Vlorë

Zonat bregdetare janë Njësi Administrative Vendore (LAU) që janë në kufi ose afër një vije bregdetare. Zonat bregdetare klasifikohen sipas dy kategorive të mëposhtme:

- **Zonat bregdetare:** LAU që kufizohen me vijën bregdetare ose LAU që kanë të paktën 50% të sipërfaqes së tyre në një distancë prej 10 km nga vija bregdetare;
- **Zonat jo-bregdetare:** LAU që nuk janë "zona bregdetare"; që nënkupton LAU që nuk kufizohen me vijën bregdetare dhe kanë më pak se 50% të sipërfaqes së tyre në një distancë prej 10 km nga vija bregdetare.