

# Regjistri i Ndërmarrjeve Ekonomike

## Viti 2018

**Tiranë, më 03 Qershor 2019:** Regjistri i ndërmarrjeve në fund të vitit 2018 numëron 162.835 ndërmarrje aktive, numër pothuajse i njëjtë me vitin e kaluar. Deri në fund të vitit 2018, numërohen 40.935 fermerë të pajisur me Numër Identifikimi të Personit të Tatueshëm, NIPT.

Ekonomia shqiptare është e përqëndruar kryesisht në aktivitetin tregtar, dukuri e cila vihet re edhe në ndërmarrjet e regjistruara gjatë vitit 2018. Ndërmarrjet tregtare zënë 23,2 % të ndërmarrjeve të regjistruara gjatë vitit 2018, krahasuar me 25,0 % të regjistruara gjatë vitit 2017.

Ndërmarrjet e mëdha me 50 e më shumë të punësuar zënë 1,2 % të totalit të ndërmarrjeve aktive dhe kontributi i tyre në punësim llogaritet në 48,1 % në vitin 2018, nga 47,8 % në vitin 2017.

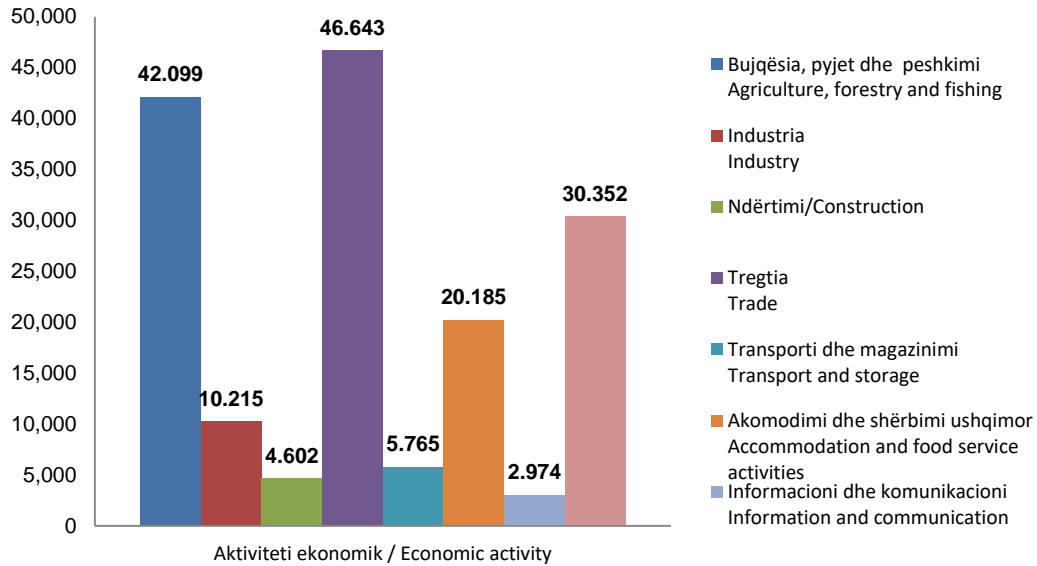
Në bashkinë Tiranë janë përqëndruar pjesa më e madhe e ndërmarrjeve, ndërsa në bashkinë Fushë-Arrëz shënohet numri më i ulët.

Gratë menaxhojnë 25,7 % të ndërmarrjeve aktive gjithsej, krahasuar me 29,7 % gjatë vitit 2017. Sa i përket ndërmarrjeve aktive që operojnë në bashkinë e Tiranës, gratë menaxhojnë 33,2 % të tyre. Ndërmarrjet e drejtuara nga gratë janë kryesisht ndërmarrje me 1- 4 të punësuar, të cilat zënë 91,2 % të numrit të përgjithshëm të ndërmarrjeve të drejtuara nga gratë. Në ndërmarrjet me 50 e më shumë të punësuar, gratë drejtojnë 19,6 % të ndërmarrjeve.

Ndërmarrjet me pronarë apo bashkëpronarë të huaj zënë 3,8 % të ndërmarrjeve aktive, krahasuar me 3,9 % në vitin 2017 dhe punësojnë 9,6 % të të punësuarve gjithsej.

Ndërmarrjet nga vendet Bashkimit Evropian përfaqësojnë 64,8 % të ndërmarrjeve të huaja e të përbashkëta. Ndërmarrjet me pronarë apo bashkëpronarë me origjinë italiane dhe greke përfaqësojnë 52,8 % të ndërmarrjeve të huaja e të përbashkëta gjithsej. Ndërmarrjet e huaja e të përbashkëta janë përqëndruar kryesisht në qarqet Tiranë dhe Durrës, me 81,7 %.

**Fig. 1 Ndërmarrjet aktive sipas aktivitetit ekonomik 2018**



Në fund të vitit 2018 regjistrohen 172.554 njësi lokale, nga të cilat 161.227 ushtrojnë aktivitetin ekonomik në një vendndodhje. Ndërmarrjet që ushtrojnë aktivitetin në më shumë se një vendndodhje janë 1.608, të cilat përfaqësojnë vetëm 1,0 % të ndërmarrjeve aktive gjithsej. Numri i të punësuarve në to është 26,6 % e të punësuarve gjithsej. Aktivitetet financiare kanë numrin më lartë të të punësuarve për ndërmarrjet që kanë më shumë se një vendndodhje.

Njësitë lokale janë përqendruar në bashkitë Tiranë, Fier dhe dhe Elbasan me 54,1 % të numrit të përgjithshëm të njësive lokale aktive.

Për nga ndarja rajonale, rajoni më i zhvilluar është rajoni qendër ku përfshihen qarqet Tiranë dhe Elbasan, ku janë përqendruar 41,3 % e ndërmarrjeve aktive. Pothuajse e njëjta situatë është edhe me ndërmarrjet e regjistruara gjatë vitit 2018, me 48,7 %. Të punësuarit në këtë rajon zënë 54,3 % të të punësuarve gjithsej. Aktiviteti ekonomik tregtar mbizotëron ndaj aktiviteteve të tjera, me 31,6 %. Kjo dukuri është e njëjtë si në nivel qarku, ashtu edhe në nivel bashkie.

**Tab. 1 Ndërmarrjet aktive sipas aktivitetit ekonomik dhe formës ligjore**

Gjendje në fund të vitit

Aktiviteti Ekonomik	Gjithsej	Fermerë	Persona Fizikë	Persona Juridike
<b>Gjithsej</b>	<b>162.835</b>	<b>40.953</b>	<b>93.048</b>	<b>28.834</b>
<b>Prodhuesit e të mirave</b>	<b>56.916</b>	<b>40.953</b>	<b>8.432</b>	<b>7.531</b>
Bujqësia, pyjet dhe peshkimi	42.099	40.953	700	446
Industria	10.215	0	6.266	3.949
Ndërtimi	4.602	0	1.466	3.136
<b>Prodhuesit e shërbimeve</b>	<b>105.919</b>	<b>0</b>	<b>84.616</b>	<b>21.303</b>
Tregtia	46.643	0	38.342	8.301
Transporti dhe magazinimi	5.765	0	4.613	1.152
Akomodimi dhe shërbimi ushqimor	20.185	0	19.199	986
Informacioni dhe komunikacioni	2.974	0	1.859	1.115
Shërbime të tjera	30.352	0	20.603	9.749

**Tab. 2 Ndërmarrjet aktive sipas aktivitetit ekonomik dhe madhësisë**

Aktiviteti ekonomik	Gjithsej	Grupuar sipas numrit të të punësuarve			
		1-4	5-9	10-49	50+
<b>Gjithsej</b>	<b>162.835</b>	<b>145.549</b>	<b>8.518</b>	<b>6.801</b>	<b>1.967</b>
<b>Prodhuesit e të mirave</b>	<b>56.916</b>	<b>52.269</b>	<b>1.858</b>	<b>1.987</b>	<b>802</b>
Bujqësia, pyjet dhe peshkimi	42.099	41.946	76	63	14
Industria	10.215	7.247	1.153	1.240	575
Ndërtimi	4.602	3.076	629	684	213
<b>Prodhuesit e shërbimeve</b>	<b>105.919</b>	<b>93.280</b>	<b>6.660</b>	<b>4.814</b>	<b>1.165</b>
Tregtia	46.643	42.337	2.458	1.651	197
Transporti dhe magazinimi	5.765	5.257	245	211	52
Akomodimi dhe shërbimi ushqimor	20.185	17.455	1.923	756	51
Informacioni dhe komunikacioni	2.974	2.523	212	196	43
Shërbime të tjera	30.352	25.708	1.822	2.000	822

# Shënime Metodologjike

**Regjistri Statistikor i Ndërmarrjeve** përmban të gjitha njësitë ligjore, ndërmarrjet dhe të gjitha njësitë ligjore, aktivitetet ekonomike e të cilave kontribuojnë në Prodhimin e Brendshëm Bruto (P.B.B).

## Variablat kryesore të Regjistrit të Ndërmarrjeve

**Variablat e identifikimit** (NIPT, Forma ligjore, Pronësia, Emri, Adresa, Komunikimi (Tel, Celular, EMail, Web, etj.);

**Variablat ekonomikë** (Aktiviteti ekonomik kryesor, Madhësia sipas të punësuarve, Vendndodhja gjeografike, Sektori institucional);

**Variablat demografikë** (Data e krijimit, Data e mbarimit).

## Përkufizime

### Njësia ligjore

Njësia ligjore nuk është direkt njësi statistikore. Njësia ligjore mund të jetë:

Person juridik, ekzistenca e të cilit njihet nga ligji, pavarësisht nga individët apo institucionet që mund ta zotërojnë apo janë anëtarë në të;

Person fizik i angazhuar në një aktivitet ekonomik në të drejtën e tij.

### Ndërmarrja

Ndërmarrja është: "kombinimi më i vogël i njësive ligjore pra një njësi organizative e cila prodhon të mira apo shërbime dhe ka një farë autonomie në marrjen e vendimeve, veçanërisht për shpërndarjen e burimeve aktuale të saj. Ndërmarrja kryen një ose me shumë aktivitete në një apo më shumë vendndodhje (njësi lokale)".

Marrëdhënia mes një ndërmarrje dhe një njësie ligjore përkufizohet si: "ndërmarrja i korrespondon ose një njësie ligjore ose një kombinimi njësisish ligjore".

### Njësia lokale

Njësia lokale është një ndërmarrje apo pjesë e saj (p.sh manufakturë, fabrikë, magazinë, zyrë, minierë apo depo) të ndodhura në zona të identifikuar gjeografikisht. Tek ky apo nga ky vend ushtrohet aktiviteti ekonomik për të cilin – me përjashtim të disa rasteve – punojnë një ose më shumë persona (edhe pse me kohë të reduktuar) për një ndërmarrje të vetme.

Aktiviteti ekonomik i ndërmarrjes bazohet në Nomenklaturën e Veprimtarive Ekonomike NVE Rev.2.

Nomenklatura e Veprimtarive Ekonomike (NVE), është klasifikim në nivel katërshifror i veprimtarive ekonomike të ushtruara nga ndërmarrjet. Kjo nomenklaturë është miratuar me vendim të Këshillit të Ministrave, Nr. 320 datë 28.5.2014 dhe është përkthimi dhe përshtatja e Nomenklaturës së Aktiviteteve Ekonomike të Komunitetit Evropian NACE Rev. 2.

### **Madhësia e ndërmarrjes**

Madhësia e ndërmarrjes përcaktohet nga numri i të punësuarve:

Ndërmarrjet me 1-4 të punësuar klasifikohen si ndërmarrje shumë të vogla;

Ndërmarrjet me 5-9 të punësuar klasifikohen si ndërmarrje të vogla;

Ndërmarrjet me 10-49 të punësuar klasifikohen si ndërmarrje të mesme;

Ndërmarrjet me 50 e më shumë të punësuar klasifikohen si ndërmarrje të mëdha.

### **Ndarja territoriale në 3 (tri) rajone NUTS II**

Organizimi territorial statistikor brenda territorit të Republikës së Shqipërisë përfshin tri rajone bazuar në qarqe:

Rajoni I: Dibër, Durrës, Kukës, Lezhë, Shkodër;

Rajoni II: Elbasan, Tiranë;

Rajoni III: Berat, Fier, Gjirokastrë, Korçë, Vlorë.

**Fermerët** e regjistruar gjatë vitet të fundit janë pajisur me NIPT dhe i nënshtrohen skemës së kompensimit të prodhuesve bujqësorë për qëllime të TVSH. Referuar të dhënave të Censurit të Përgjithshëm të Popullsisë dhe Banesave 2011 madhësia mesatare e Njësive ekonomike familjare është 3,9 anëtarë. Duke pasur parasysh që fermerët punojnë kryesisht si biznese familjare është vlerësuar që të përfshihen e të raportohen në grupin 1-4 të punësuar.

### **Cilësia statistikore**

Raporti e cilësisë së regjistrit të ndërmarrjeve bazohet në konceptin e cilësisë së Sistemit Evropian të Statistikave (ESS) dhe në parimet lidhur me cilësinë e produkteve statistikore sipas Kodit të Praktikës së Statistikave Evropiane.

Të dhënat e publikuara në këtë publikim janë objekt i Politikave të Rishikimit Statistikor, Politikës së Trajtimit të Gabimeve dhe udhëzimeve të cilësisë së INSTAT-it.

[http://www.instat.gov.al/media/2826/angazhimi\\_per\\_cilesine.pdf](http://www.instat.gov.al/media/2826/angazhimi_per_cilesine.pdf)

[http://www.instat.gov.al/media/2829/politika\\_e\\_revizionimit.pdf](http://www.instat.gov.al/media/2829/politika_e_revizionimit.pdf)

[http://www.instat.gov.al/media/2828/politika\\_e\\_trajtimet\\_te\\_gabimeve.pdf](http://www.instat.gov.al/media/2828/politika_e_trajtimet_te_gabimeve.pdf)