

Rezultatet Finale të Anketës Strukturore të Ndërmarrjeve, 2017

Tiranë, më 20 shkurt 2019: Në vitin 2017, ndërmarrjet që operojnë në aktivitetet e prodhimit të të mirave dhe shërbimeve realizuan 2.037 miliardë lekë shitje neto duke rezultuar me 8,3 % rritje, krahasuar me vitin 2016. Investimet e realizuara arritën vlerën 231 miliardë lekë nga 221 miliardë lekë në 2016, duke shënuar rritje prej 4,7 %. Në këtë periudhë, numri gjithsej i të punësuarve u rrit me 4,9 %. Në prodhuesit e të mirave dhe shërbimeve operojnë 107.677 ndërmarrje aktive duke shënuar një ulje me 0,8 %, krahasuar me vitin 2016.

Tab.1 Treguesit kryesorë sipas aktivitetit ekonomik, 2017

Aktiviteti ekonomik	Ndërmarrjet		Të punësuarit		Shitjet neto		Investimet	
	nr.	%	nr.	%	mln Lekë	%	mln Lekë	%
Gjithsej	107.677	100,0	492.913	100,0	2.037.349	100,0	231.713	100,0
Prodhuesit e të mirave	13.701	12,7	177.143	35,9	679.648	33,4	160.174	69,1
Industri nxjerrëse	487	0,5	11.281	2,3	73.292	3,6	30.389	13,1
Industri përpunuese	9.035	8,3	100.642	20,3	242.084	11,9	33.128	14,3
En. elek., gazi, uji dhe trajtimi i mbetjeve	701	0,7	22.559	4,6	121.408	6,0	70.876	30,6
Ndërtim	3.478	3,2	42.661	8,7	242.865	11,9	25.781	11,1
Prodhuesit e shërbimeve	93.976	87,3	315.770	64,1	1.357.701	66,6	71.539	30,9
Tregti	44.571	41,4	121.324	24,6	946.762	46,4	33.262	14,4
Akomodim dhe Restorante	19.599	18,2	54.524	11,1	51.189	2,5	5.968	2,6
Transporti, Informacioni dhe Komunikacioni	7.389	6,9	34.380	7,0	149.941	7,4	13.270	5,7
Shërbime të tjera	22.416	20,8	105.541	21,4	209.808	10,3	19.039	8,2

Treguesit kryesorë

Bazuar në të dhënat e Anketës Strukturore të Ndërmarrjeve kontributin më të madh në rritjen prej 8,3 % të **shitjeve neto** e dhanë prodhuesit e shërbimeve me +5,4 pikë përqindje, të ndjekur nga prodhuesit e të mirave me +2,9 pikë përqindje. Gjatë vitit 2017, sektori i tregtisë zuri peshën më të madhe të shitjeve neto me 46,4 %, i ndjekur nga sektori i ndërtimit dhe sektori i industrisë përpunuese me përkatësisht 11,9 %. Sektorët me peshën më të vogël janë sektori i akomodimit dhe restoranteve (2,5 %) dhe sektori i industrisë nxjerrëse (3,6 %).

Për treguesin e **punësimit**, prodhuesit e shërbimeve kanë kontribuar me +2,9 pikë përqindje, ndësa prodhuesit e të mirave kanë kontribuar me +2,0 pikë përqindje. Sektori me përqindjen më të lartë të punësimit për vitin 2017 është sektori i tregtisë me 24,6 % të punësimit, i ndjekur nga sektori i shërbimeve të tjera (arsimi dhe shëndetësia private, shërbime administrative, profesionale, shkencore dhe teknike etj.) me 21,4% dhe nga sektori i industrisë përpunuese me 20,3 % të të punësuarve gjithsej.

Gjatë vitit 2017, **investimet** u rritën me 4,7 %, ku prodhuesit e të mirave kontribuan me +0,7 pikë përqindje dhe prodhuesit e shërbimeve kontribuan me +4,0 pikë përqindje. Prodhuesit e shërbimeve zunë 30,9 % të investimeve nga 28,3 % që zinin vitin e kaluar. Sektori me vlerën më të lartë të investimeve të realizuara është sektori i energjisë elektrike, gazit, ujit dhe trajtimit të mbetjeve, i cili për vitin 2017 ka investuar 71 miliardë lekë duke zënë 30,6 % të investime gjithsej. Peshën më të vogël të investimeve e zënë sektorët e akomodim dhe restoranteve (2,6 %) dhe transporti, informacioni dhe komunikacioni (5,7 %).

Numri i ndërmarrjeve aktive për vitin 2017 ul me 0,8 %. Prodhuesit e shërbimeve kontribuan me -0,6 % në uljen e numrit të ndërmarrjeve aktive dhe prodhuesit e të mirave me -0,2 %. Sektori me numrin më të madh të ndërmarrjeve është ai i tregtisë (41,4%) i ndjekur nga sektori i shërbimeve të tjera (20,8 %) dhe sektori i akomodimit dhe restoranteve (18,2 %). Gjatë vitit 2017, sektori i industrisë nxjerrëse pati numrin më të vogël të ndërmarrjeve aktive të cilat zunë 0,5 % të ndërmarrjeve aktive gjithsej.

Fig.1 Kontributi i prodhuesve të të mirave dhe shërbimeve në ndryshimin vjetor të treguesve kryesorë 2017/2016

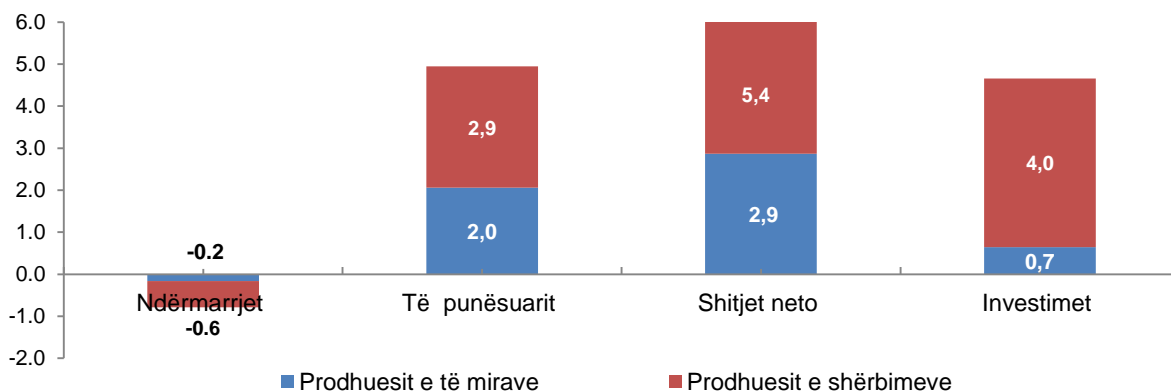
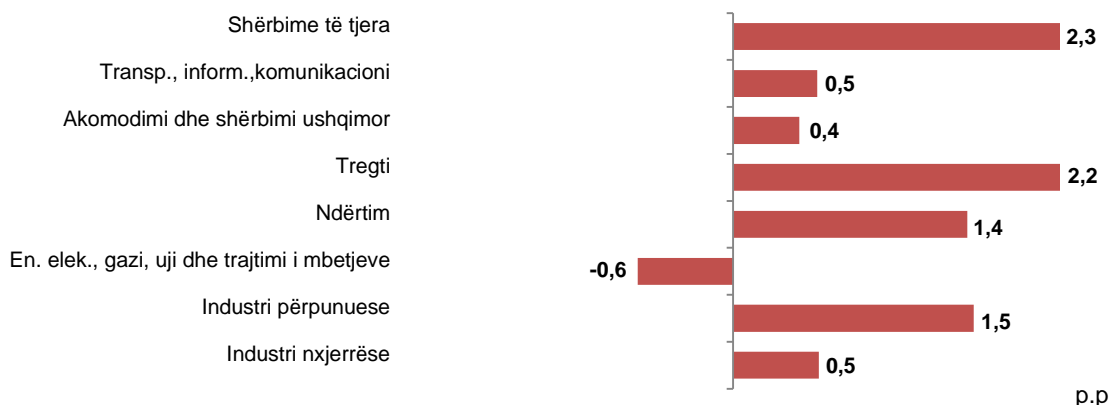


Fig.2 Kontributi i aktiviteteve ekonomike në ndryshimin e shitjeve neto 2017/2016



Ndërmarrjet sipas madhësisë

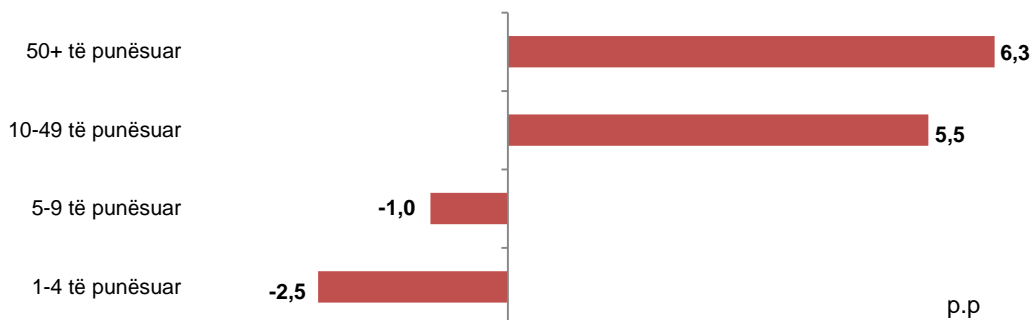
Gjatë 2017, nga vrojtimi i treguesve sipas madhësisë së ndërmarrjeve rezulton se ndërmarrjet me 50 e më shumë të punësuar përbënë 1,2 % të ndërmarrjeve aktive dhe realizuan 46,9 % të shitjeve neto. Këto ndërmarrje zunë 41,5 % të të punësuarve gjithsej dhe realizuan 68,2 % të investimeve. Ndërmarrjet me 1-4 të punësuar përbënë 88,1 % të ndërmarrjeve gjithsej. Në këto ndërmarrje u punësuan 30,4 % të të punësuarve gjithsej dhe realizuan 11,8 % të shitjeve neto.

Tab. 2 Treguesit kryesorë sipas madhësisë së ndërmarrjeve 2017

	Ndërmarrjet		Të punësuarit		Shitjet neto		Investimet	
	nr.	%	nr.	%	mln Lekë	%	mln Lekë	%
Gjithsej	107.677	100,0	492.913	100,0	2.037.349	100,0	231.713	100,0
1-4 të punësuar	94.834	88,1	150.032	30,4	240.336	11,8	22.245	9,6
5-9 të punësuar	6.761	6,3	42.785	8,7	175.394	8,6	9.623	4,2
10-49 të punësuar	4.839	4,5	95.574	19,4	665.779	32,7	41.815	18,0
50+ të punësuar	1.243	1,2	204.521	41,5	955.840	46,9	158.030	68,2

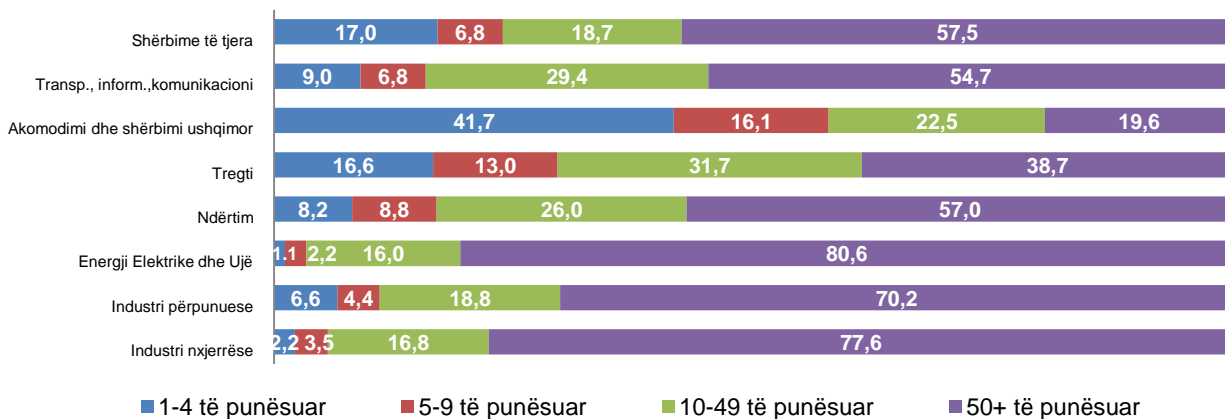
Ndërmarrjet me 50 dhe më shumë të punësuar kanë kontributin më të madh të shitjeve neto me +6,3 pikë përqindje të ndjekura nga ndërmarrjet me 10-49 të punësuar me +5,5 pikë përqindje në ndryshimin vjetor gjithsej të shitjeve neto.

Fig.3 Kontributi në ndryshimin e shitjeve neto të ndërmarrjeve sipas madhësisë 2017/2016



Në sektorin e akomodimit dhe shërbimit ushqimor, ndërmarrjet me 1-4 të punësuar kanë realizuar përqindjen më të lartë të vlerës së shtuar, me 41,7%. Në sektorët e tjerë, përqindja më e lartë e vlerës së shtuar është realizuar nga ndërmarrjet me 50 dhe më shumë të punësuar.

Fig.4 Struktura e vlerës së shtuar sipas madhësisë së ndërmarrjes 2017



Metodologjia

Statistikat strukturore të ndërmarrjeve kanë si qëllim të tregojnë strukturën e ndërmarrjeve sipas aktiviteteve ekonomike nëpërmjet të dhënave bazë. Treguesit paraqiten për aktivitetet ekonomike gjithsej, sipas degëve dhe sipas madhësisë së ndërmarrjeve. Statistikat përfshijnë gjithë ndërmarrjet që prodhojnë të mira e shërbime në Shqipëri, për të gjitha format legale (nuk përfshihen aktivitetet e bujqësisë, peshkimit, aktivitetet e ndërmjetësimit monetar dhe financiar, administrata publike dhe e mbrojtjes si edhe aktivitetet e organizatave ndërkombëtare). Popullsia është bazuar në ndërmarrjet të cilat sipas regjistrimit statistikor janë aktive në dhjetor të vitit referues. Klasifikimi i ndërmarrjeve është bërë sipas Nomenklaturës së Veprimtarive Ekonomike, NVE Rev.2. Të dhënat i përkasin periudhës vjetore kalendarike. Viti fiskal korrespondon me vitin kalendarik. Klasifikimi i ndërmarrjeve sipas madhësisë është bërë sipas numrit të të punësuarve (matur si të punësuar me kohë të plotë). Për ndërmarrjet me 1-9 të punësuar është marrë mostër me zgjedhje për anketim. Ndërmarrjet me 10 e më shumë të punësuar janë anketuar tërësisht. Grumbullimi i të dhënave është kryer me intervistim të drejtpërdrejtë pranë ndërmarrjeve. Rezultatet e Anketës Strukturore të Ndërmarrjeve publikohen sipas Nomenklaturës së Veprimtarisë Ekonomike Rev.2. Për më shumë informacion metodologjik referohuni link-ut:

<http://www.instat.gov.al/al/temat/industria-tregtia-dhe-sh%C3%ABrbimet/statistikat-strukturore-t%C3%AB-nd%C3%ABmarrjeve-ekonomike/#tab4>

Rishikimi i të dhënave

Rezultatet paraprake të statistikave strukturore të ndërmarrjeve sipas Anketës Strukturore të Ndërmarrjeve publikohen 11 muaj pas mbylljes së periudhës referuese. Rezultatet finale publikohen 14 muaj pas mbylljes së periudhës referuese.

Të dhënat paraprake deri në publikimin e rezultateve finale janë në proces rishikimi. Rishikimi nënkupton plotësimin e vazhdueshëm të të dhënave. Saktësia e të dhënave të publikuara mund të rritet si pasojë e ndryshimeve që mundësohen nga sigurimi i të dhënave të reja më të plota dhe më cilësore, të cilat kontribuojnë në përmirësimin e rezultateve finale, të publikuara sipas afateve të parapërcaktuara në kalendarin e publikimeve.

Të dhënat finale të ASN rishikohen në rastet kur:

- Zbatohet një klasifikim i ri aktivitetesh
- Ka ndryshime metodologjike
- Rishikohen peshat

ASN përpiqet të ndjekin udhëzimet standarde dhe parime në rishikimet e bëra në bashkëpunim me asistencën teknike të marrë nga eksperiencat më të mira të vendeve të bashkimit europian.

Politikat e rishikimit të ASN bëhen në përputhje me politikat e rishikimit të vendosura nga INSTAT. Për më shumë referojuni linkut: http://www.instat.gov.al/media/2829/politika_e_revizionimit.pdf

Përkufizime të variablave

Ndërmarrja është njësia më e vogël e kombinimit të njësisë legale me njësinë e prodhimit të produkteve ose shërbimeve e cila ka pavarësi në vendim-marrje, sidomos për përdorimin e burimeve të saj materiale e monetare. Një ndërmarrje mund të ushtrojë një ose disa aktivitete ekonomike.

Shitjet neto përfshijnë shumat e faturuara për të gjithë aktivitetin e kryer nga njësia që vrojtohet për periudhën referuese dhe kjo korrespondon me vlerën e shitjes së mallrave dhe shërbimeve të tretëve, duke përfshirë taksën mbi vlerën e shtuar. Ky variabël mund të gjendet në botimet e tjera me termat: shifra e afarizmit ose xhiro.

Numri i të punësuarve përfshin të gjithë personat që punojnë në ndërmarrje përfshirë pronarët. të punësuarit me pagesë si dhe pjesëtarët e familjes të papaguar.

Investimet gjatë periudhës referuese përfaqësojnë vlerën e mallrave afatgjata të blera prej ndërmarrjeve ose të krijuara për llogari të vet me qëllim përdorimi për një periudhë jo më të vogël se 1 vit në procesin e prodhimit, përfshirë tokën.

Prodhimi është një aktivitet i ushtruar nën kontrollin dhe përgjegjësinë e një njësie institucionale (ndërmarrje) që kombinon burimet e fuqisë punëtore, kapitalit dhe lëndës së parë. për të prodhuar të mira dhe kryer shërbime.

Vlera e prodhimit bazohet në:

Të ardhurat nga shitja e produkteve dhe shërbimeve (shitjet neto) të krijuara nga vetë ndërmarrja:

(±) Ndryshimet e gjendjen së produkteve të gatshme dhe në proces,

(±) Ndryshimet në gjendjen e mallrave dhe shërbimeve të blera për rishitje në të njëjtat kushte,

(-) Blerjet e mallrave dhe shërbimeve për rishitje në të njëjtat kushte,

(+) Prodhimi i aktiveve të qëndrueshme nga ndërmarrja për llogari të vet,

(+) Subvencionet.

Konsumi ndërmjetës përfaqëson vlerën e produkteve ose shërbimeve të transformuara ose plotësisht të konsumuara gjatë procesit të prodhimit. Përdorimi i aktiveve fikse të vëna në punë nuk përfshihet në vlerën e konsumit ndërmjetës.

Vlera e shtuar me çmime bazë llogaritet si diferencë e vlerës së prodhimit me konsumin ndërmjetës.