

Popullsia e Shqipërisë

1 Janar 2019

Tiranë, më 18 Shkurt 2019: Popullsia e Shqipërisë në 1 Janar 2019, rezulton 2.862.427 banorë duke pësuar një rënie me 0,3 %, krahasuar me 1 Janar 2018.

Gjatë vitit 2018, shtesa natyrore e popullsisë është 7.130 banorë (Lindje-Vdekje), duke pësuar një rënie prej 17,4 %, krahasuar me një vit më parë. Migracioni neto (Imigrantë-Emigrantë) është -15.030 banorë, duke shënuar një rënie prej 0,9 %, krahasuar me një vit më parë.

Fig. 1 Popullsia në 1 Janar dhe norma vjetore e rritjes

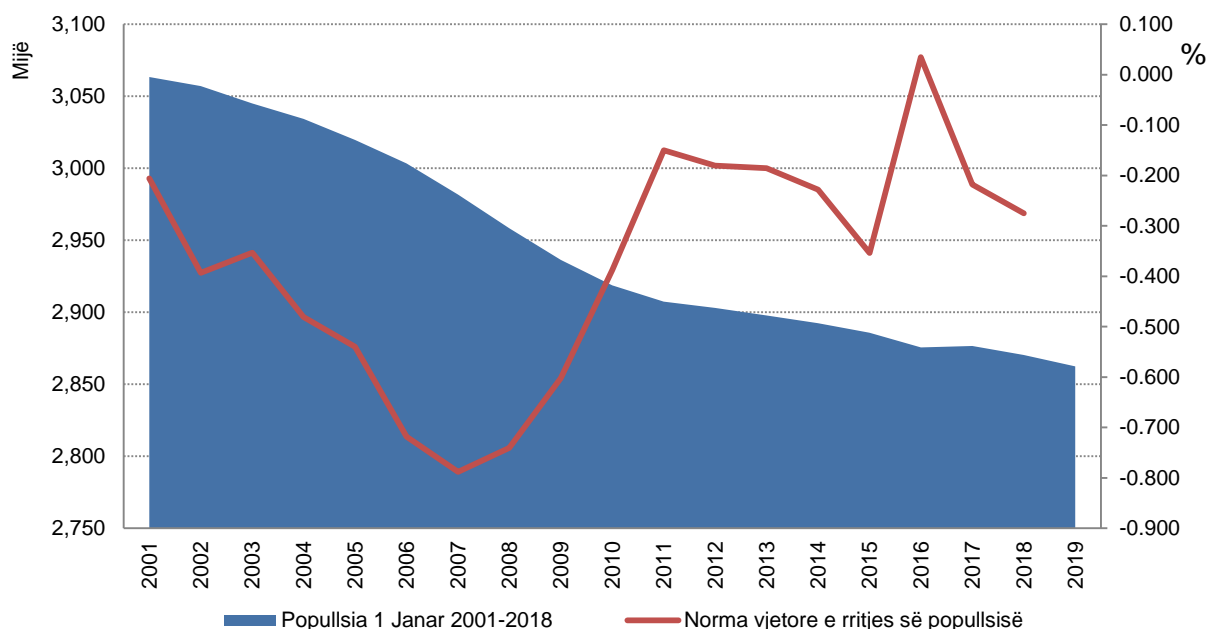
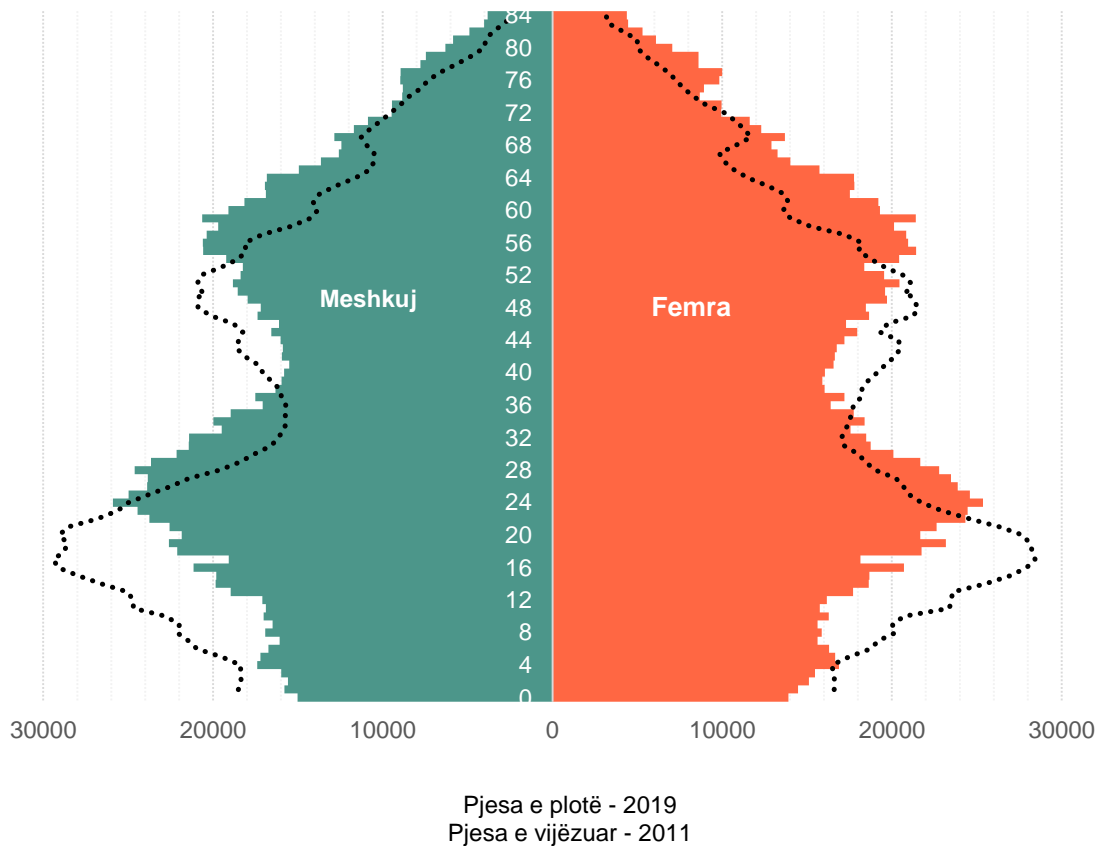


Fig. 2 Piramida e Popullsisë, 2011-2019



Në vitin 2018 raporti i varësisë së të rinjve (raporti i popullsisë 0-14 vjeç me popullsinë 15-64 vjeç) ka shënuar rënie në krahasim me vitin 2017, nga 26,0 % në 25,4 %, ndërsa raporti i varësisë së të moshuarve (raporti i popullsisë 65+ me popullsinë 15-64 vjeç) ka pësuar rritje nga 19,4 % në 20,1 % gjatë të njëjtës periudhë.

Raporti gjinor në lindje ka pësuar rënie, duke shënuar vlerën 108 në vitin 2018 nga 110,6 që ishte në vitin 2017.

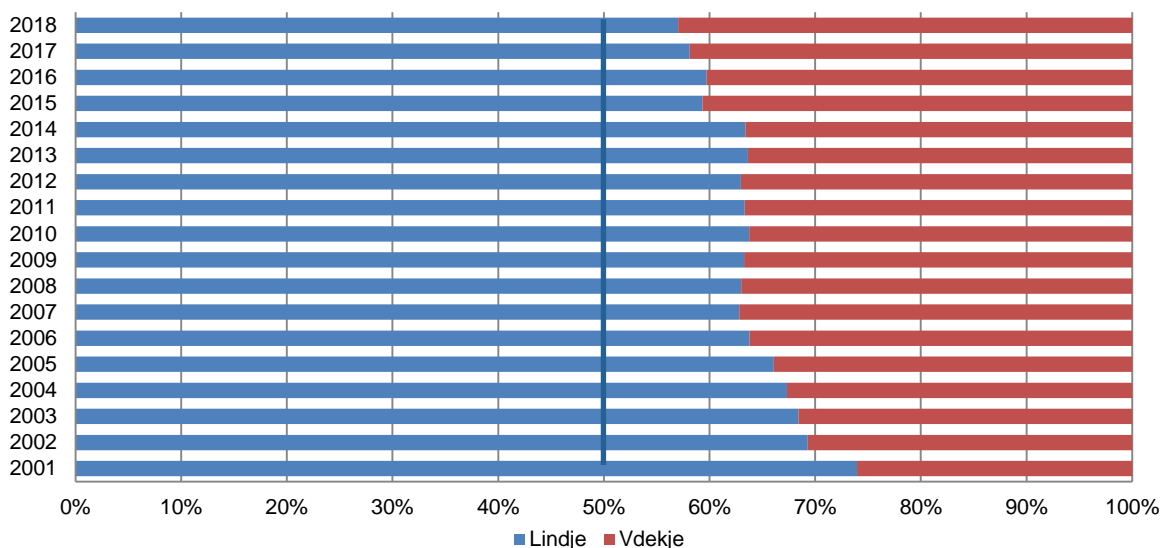
Raporti gjinor i popullsisë gjithsej ka pësuar rënie në krahasim me 2017 nga 101,3 në 100,1 meshkuj për 100 femra.

Në vitin 2018, mosha medianë e popullsisë rezulton 35,4 vjeç.

Gjatë vitit 2018, lindën 28.934 foshnje, duke pësuar një rënie prej 6,3 %, krahasuar me një vit më parë. Numri i vdekjeve në 2018 është 21.804 persona, duke pësuar një rënie prej 1,9 %, krahasuar me një vit më parë.

Fig. 3 Lindjet dhe Vdekjet në Shqipëri, 2001-2018

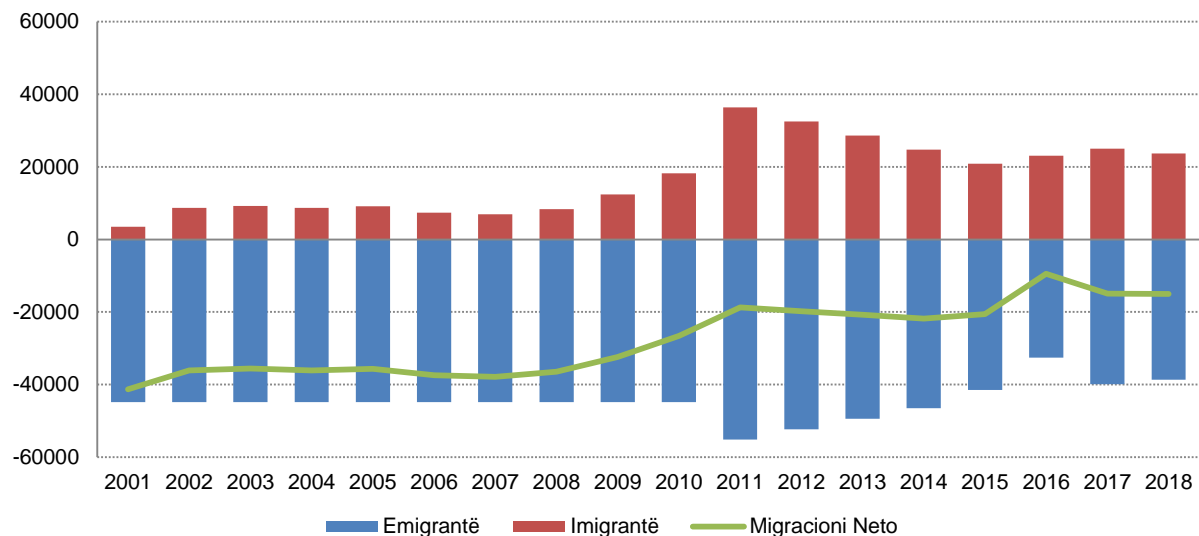
(si përqindje e totalit të eventeve)



Në vitin 2018, numri i emigrantëve është 38.703 persona, duke pësuar një rënie prej 3,0 %, krahasuar me një vit më parë.

Numri i imigrantëve në 2018 është 23.673 persona, duke pësuar një rënie prej 5,3 %, krahasuar me një vit më parë.

Fig. 4 Emigracioni, Imigracioni dhe Migracioni Neto, 2001-2018

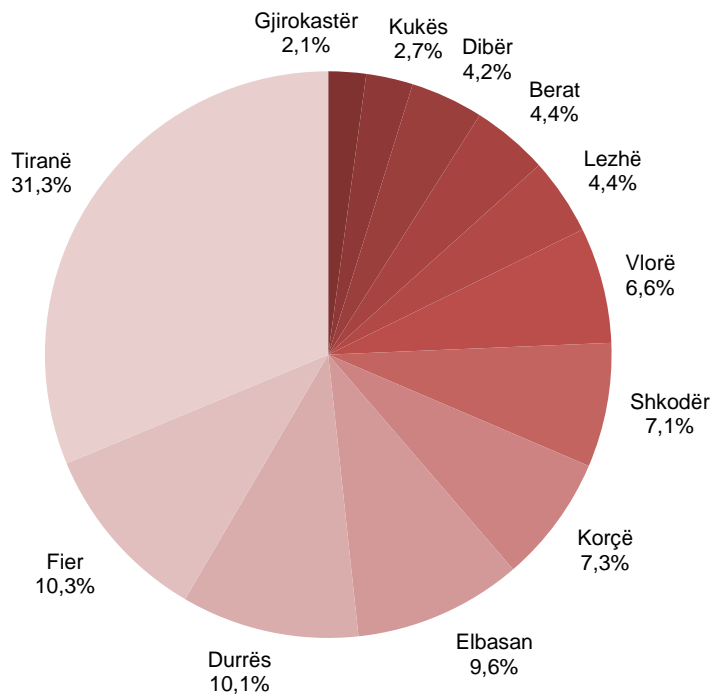


Tirana, Fieri dhe Durrësi kanë peshën më të lartë në popullsinë gjithsej.

Në 1 Janar 2019, Tirana zë rreth 31,3 % të popullsisë gjithsej, duke vazhduar të jetë një nga qarqet më të populluara të vendit, duke u ndjekur më pas nga Fieri (10,3 %) dhe Durrësi (10,1 %).

Sa i përket qarqeve të tjerë, pesë prej tyre zënë 2 % deri 5 % të popullsisë gjithsej.

Fig. 5 Përpjesa që zë popullsia e secilit qark në popullsinë gjithsej, 1 Janar 2019



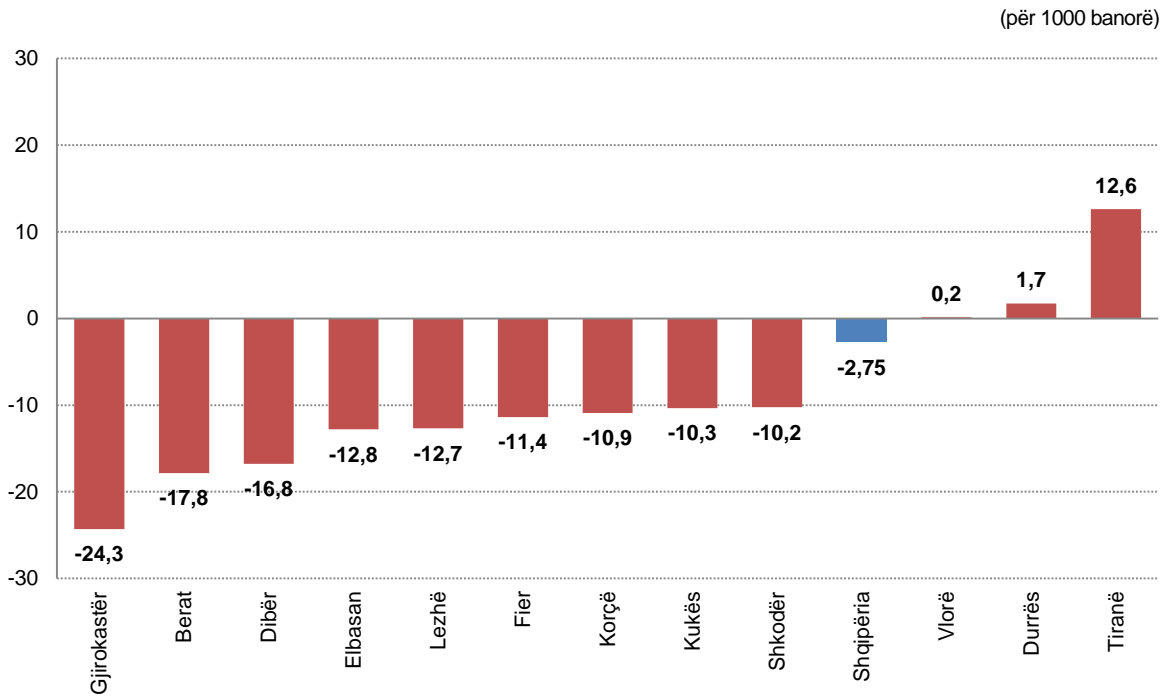
Në 1 Janar 2019, popullsia u rrit në tre qarqe të vendit

Përlogaritjet e popullsisë në 1 Janar 2019 treguan se vetëm tre qarqe të vendit shënuan një rritje të popullsisë, krahasuar me një vit më parë, ndërsa nëntë prej tyre shënuan një rënie të saj. Rritja më e madhe u shënuar në Tiranë (+12,6 për 1000 banorë), pasuar nga Durrësi (+1,7 për 1000 banorë) dhe Vlora (+0,2 për 1000 banorë).

Në të kundërt, uljet më të mëdha të popullsisë u shënuan në Gjirokastrë (-24,3 për 1000), Berat (-17,8 për 1000 banorë) dhe Dibër (-16,8 për 1000 banorë).

Qarku me raportin e varësisë së të rinjve më të lartë është Kuksi (30,4 %), ndësa qarku me raportin e varësisë së të moshuarve më të lartë është Gjirokastra (21,3 %).

Fig. 6 Ndryshimi gjithsej i popullsisë dhe qarqeve, 1 Janar 2018 – 1 Janar 2019



Tab. 1 Popullsia në 1 Janar sipas grupmoshës dhe gjinisë

Grupmosha	1 Janar 2018			1 Janar 2019		
	M	F	MF	M	F	MF
0-4	83.526	78.890	162.416	79.788	75.834	155.621
5-9	84.180	79.695	163.875	83.414	80.038	163.452
10-14	93.638	87.021	180.659	89.801	84.549	174.351
15-19	108.620	106.016	214.636	104.737	102.455	207.191
20-24	124.533	122.604	247.137	118.522	118.460	236.981
25-29	121.319	112.744	234.063	120.969	116.409	237.376
30-34	103.177	91.282	194.459	104.446	93.256	197.702
35-39	83.056	81.761	164.817	85.824	83.281	169.105
40-44	79.849	85.182	165.031	79.173	83.208	162.383
45-49	87.168	93.847	181.015	85.217	92.099	177.314
50-54	95.533	100.280	195.813	93.241	98.377	191.619
55-59	101.185	102.876	204.061	101.895	104.758	206.652
60-64	84.807	88.368	173.175	87.894	91.566	179.460
65-69	64.306	66.720	131.026	66.443	69.607	136.048
70-74	48.627	49.882	98.509	50.338	52.502	102.846
75-79	41.404	45.795	87.199	41.965	45.948	87.913
80-84	23.579	25.846	49.425	24.909	27.315	52.224
85+	10.102	12.906	23.008	11.018	13.171	24.189
Gjithsej	1.438.609	1.431.715	2.870.324	1.429.594	1.432.833	2.862.427

Tab.2 Popullsia në 1 Janar sipas gjinisë dhe qarqeve

Qarku	1 Janar 2018			1 Janar 2019		
	M	F	MF	M	F	MF
Berat	64.271	63.160	127.431	62.718	62.439	125.157
Dibër	63.083	57.895	120.978	61.946	57.002	118.948
Durrës	146.979	142.649	289.628	146.760	143.366	290.126
Elbasan	140.096	138.451	278.547	137.508	137.474	274.982
Fier	151.735	146.409	298.144	149.374	145.373	294.747
Gjirokastrë	31.109	31.843	62.952	30.058	31.365	61.423
Korçë	105.080	105.098	210.178	103.389	104.500	207.889
Kukës	39.677	37.717	77.394	39.305	37.289	76.594
Lezhë	63.600	63.200	126.800	62.282	62.913	125.195
Shkodër	100.857	104.137	204.994	99.264	103.631	202.895
Tiranë	436.917	447.079	883.996	442.011	453.149	895.160
Vlorë	95.205	94.077	189.282	94.979	94.332	189.311
Gjithsej	1.438.609	1.431.715	2.870.324	1.429.594	1.432.833	2.862.427

Tab. 3 Popullsia mesatare sipas grupmoshës dhe gjinisë

Grupmosha	2017			2018		
	M	F	MF	M	F	MF
0-4	84.882	79.628	164.510	81.657	77.362	159.019
5-9	84.870	79.222	164.092	83.797	79.867	163.664
10-14	96.530	89.397	185.927	91.720	85.785	177.505
15-19	110.706	107.080	217.786	106.678	104.235	210.913
20-24	127.357	123.298	250.655	121.527	120.532	242.059
25-29	122.207	109.933	232.140	121.144	114.576	235.720
30-34	102.196	89.889	192.085	103.812	92.269	196.081
35-39	82.642	81.691	164.333	84.440	82.521	166.961
40-44	80.320	85.445	165.765	79.511	84.196	163.707
45-49	88.680	95.344	184.024	86.193	92.973	179.166
50-54	96.723	100.448	197.171	94.387	99.328	193.715
55-59	100.525	101.952	202.477	101.540	103.817	205.357
60-64	83.122	85.809	168.931	86.350	89.967	176.317
65-69	63.535	65.716	129.251	65.375	68.162	133.537
70-74	48.394	49.425	97.819	49.482	51.192	100.674
75-79	40.853	44.825	85.678	41.685	45.872	87.557
80-84	22.872	25.291	48.163	24.244	26.581	50.825
85+	9.657	12.993	22.650	10.560	13.039	23.599
Gjithsej	1.446.071	1.427.386	2.873.457	1.434.102	1.432.274	2.866.376

Metodologjia

Metoda e komponentit të gjeneratës

Përlllogaritjet vjetore të popullsisë bazohen në metodën e komponentit të gjeneratës. Kjo është një metodë standarte demografike, e cila përdor një sërë burime të dhënash për komponentët bazë të ndryshimit të popullsisë. Komponentët kryesorë të ndryshimit të popullsisë janë përmbledhur si më poshtë vijon:

1. Shtesa Natyrore (lindjet dhe vdekjet)

Si pikënisje për përlllogaritjen e popullsisë banuese u konsiderua numri i popullsisë banuese që më 1 Janar të vitit të mëparshëm. Kjo popullsi është rritur me një vit. Lindjet gjatë periudhës 12 mujore i janë shtuar popullsisë sipas gjinisë, ndërsa vdekjet janë zbritur respektivisht sipas moshës dhe gjinisë dhe sipas zonës së banimit në rastin tonë (qarkut).

2. Migracioni Neto

Lëvizjet e njerëzve që hyjnë dhe dalin nga vendi (migracioni ndërkombëtar), është komponenti më i vështirë për t'u matur, duke qenë se Shqipëria nuk ka ende një regjistër popullsie. Në këtë mënyrë ne përdorim të dhënat më të mira 'proxy' për vlerësimin e migracionit, duke u bazuar kryesisht në të dhënat e mbledhura nga moduli i migracionit nëpërmjet anketës së forcave të punës kombinuar me koeficientët e projeksioneve të popullsisë 2011-2031.

3. Lindjet

Ndryshimi në popullsi si pasojë e lindjeve

Lindjet në Shqipëri që ndodhin nga 1 Janari në 31 Dhjetor të vitit të kaluar, i shtohen popullsisë zero vjeç sipas gjinisë dhe i shpërndahen qarkut ku lindja është regjistruar në zyrën e gjendjes civile.

Të dhënat e lindjeve

Të dhënat e lindjeve sipas gjinisë sigurohen nga Drejtoria e Përgjithshme e Gjendjes Civile, e cila dërgon në INSTAT vetëm numrin e lindjeve të banuesve në Shqipëri. INSTAT konsideron ato lindje që ndodhin ose jo në Shqipëri por që vendbanimi i prindërve është në Shqipëri dhe regjistrimi i lindjes është kryer në zyrën e gjendjes civile pranë vendbanimit të prindërve.

Regjistrimet e vona të lindjeve

Bëjmë një rregullim të vogël të numrit të lindjeve që regjistrohen vonë për vitin aktual, në mënyrë që të përfshijmë të gjitha vdekjet e ndodhura në periudhën referencë. Numri i lindjeve të regjistruara vonë në

vitin e mëparshëm janë konsideruar si një proxy për regjistrimet e vona të vitit aktual, duke konsideruar supozimin (si rezultat edhe i analizave tona të vazhdueshme) që numri i regjistrimeve të vona të lindjeve nuk ndryshon shumë nga viti në vit.

4. Vdekjet

Ndryshimet në popullsi si pasojë e numrit të vdekjeve

Vdekjet e regjistruara në Shqipëri nga 1 Janari në 31 Dhjetor të vitit të kaluar, i zbriten popullsisë sipas gjinisë dhe moshës dhe qarkut të vendbanimit.

Të dhënat e vdekjeve

Të dhënat e vdekjeve sigurohen nga Drejtoria e Përgjithshme e Gjendjes Civile sipas karakteristikave bazë demografike. Konsiderohen të gjitha vdekjet e banuesve në Shqipëri gjatë periudhës referencë, duke mos marrë parasysh vdekjet e banuesve jashtë Shqipërisë (emigrantëve) edhe pse mund të regjistrohen në zyrat e gjendjes civile pranë ish-vendbanimeve të tyre.

Regjistrimet e vona të vdekjeve

Bëjmë një rregullim të vogël të numrit të vdekjeve që regjistrohen vonë për vitin aktual, në mënyrë që të përfshijmë të gjitha vdekjet e ndodhura në periudhën referencë. Numri i vdekjeve të regjistruara vonë në vitin e mëparshëm janë konsideruar si një proxy për regjistrimet e vona të vitit aktual, duke konsideruar supozimin (si rezultat edhe i analizave tona të vazhdueshme) që numri i regjistrimeve të vona të vdekjeve nuk ndryshon shumë nga viti në vit.

5. Lëvizjet e brendshme

Lëvizjet e popullsisë brenda territorit të vendit, gjithashtu sigurohen nga Drejtoria e Përgjithshme e Gjendjes Civile e cila i mundëson këto të dhëna në bazë vjetore. Përfshihen të gjitha lëvizjet e popullsisë të cilat janë shoqëruar me ndryshim të vendbanimit (qarkut) pasqyruar me regjistrim në zyrën e gjendjes civile të vendbanimit të ri të personit. Lëvizjet e brendshme të personave të cilat nuk janë shoqëruar me regjistrim në zyrat e gjendes civile respektive sipas vendbanimit të ri, nuk mund të merren parasysh.

Përkufizime

Popullsia banuese: bazohet në konceptin e vendbanimit të zakonshëm. Sipas këtij përkufizimi përfshihen në popullsinë banuese të një viti, të gjithë ata persona që banojnë ose kanë si qëllim të banojnë në vend për të paktën 12 muaj, pavarësisht shtetësisë së tyre.

Mosha medianë: është mosha në të cilën gjysma e popullsisë është më e vjetër dhe gjysma më e re.

Raporti gjinor: është raporti i meshkujve ndaj femrave në një periudhë të dhënë, zakonisht i shprehur si numri i meshkujve për çdo 100 femra.

Shtesa natyrore e popullsisë: Është teprica (ose deficioni) i lindjeve ndaj vdekjeve në një popullsi në një periudhë kohe të dhënë (L-V).

Migracioni neto: Është teprica (ose deficioni) i imigrantëve ndaj emigrantëve në një popullsi në një periudhë kohe të dhënë (I-E).

Raporti i varësisë moshore: Është raporti i personave në moshë 0-14 vjeç dhe 65+ vjeç ndaj popullsisë në moshë pune 15-64 vjeç.

Raporti i varësisë së të rinjve: Është raporti i personave në moshë 0-14 vjeç ndaj popullsisë në moshë pune 15-64 vjeç.

Raporti i varësisë së të moshuarve: Është raporti i personave në moshë 65+ vjeç ndaj popullsisë në moshë pune 15-64 vjeç.