

Anketa Tremujore e Forcave të Punës

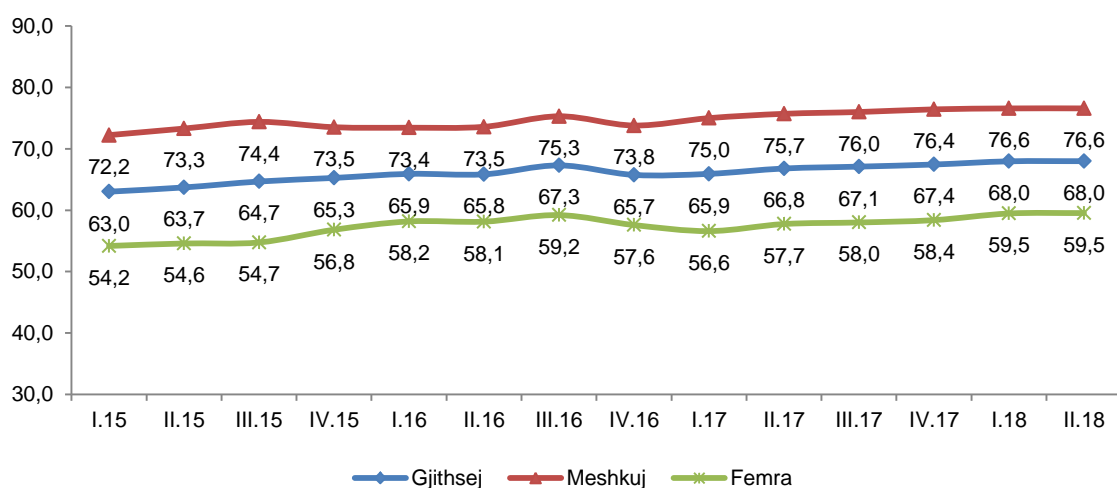
Tremujori II 2018

Tiranë, më 11 shtator 2018: Në tremujorin e dytë 2018, shkalla e punësimit për popullsinë 15-64 vjeç është 59,2 %. Gjatë këtij tremujori, numri i të punësuarve u rrit me 3,3 %, krahasuar me një vit më parë. Në terma tremujorë, krahasuar me tremujorin e parë të vitit 2018, punësimi pësoi një rritje prej 0,1 %.

Në tremujorin e dytë 2018, shkalla zyrtare e papunësisë në Shqipëri, për popullsinë 15 vjeç e lart, është 12,4 %. Krahasuar me tremujorin e dytë të vitit 2017, shkalla zyrtare e papunësisë u ul me 1,5 pikë përqindje. Krahasuar me tremujorin e parë 2018, shkalla zyrtare e papunësisë pësoi një rënie prej 0,1 pikë përqindje.

Në tremujorin e dytë të vitit 2018, shkalla e pjesëmarrjes në forcat e punës për popullsinë 15-64 vjeç është 68,0 %. Krahasuar me tremujorin e dytë të vitit 2017, shkalla e pjesëmarrjes në forcat e punës është 1,2 pikë përqindje më e lartë. Krahasuar me tremujorin e mëparshëm ky tregues ka mbetur në të njëjtin nivel.

Fig. 1 Shkalla e pjesëmarrjes në forcat e punës për popullsinë 15-64 vjeç, Tr. 1/15 - Tr. 2/18



Për femrat, shkalla e pjesëmarrjes në forcat e punës është 59,5 %, ndërsa për meshkujt ky tregues është 76,6 %. Për meshkujt, shkalla e pjesëmarrjes në forcat e punës është 17,1 pikë përqindje më e lartë sesa për femrat. Krahasuar me të njëjtin tremujor të vitit 2017, shkalla e pjesëmarrjes në forcat e punës për femrat është rritur me 1,8 pikë përqindje dhe për meshkujt është rritur me 0,9 pikë përqindje.

Për publikim 11/09/2018

Gjatë tremujorit të dytë të vitit 2018, shkalla e pjesëmarrjes në forcat e punës për të rinjtë e moshës 15-29 vjeç është 49,0 %. Për popullsinë 30-64 vjeç, në tremujorin e dytë 2018, shkalla e pjesëmarrjes në forcat e punës është 78,3 %.

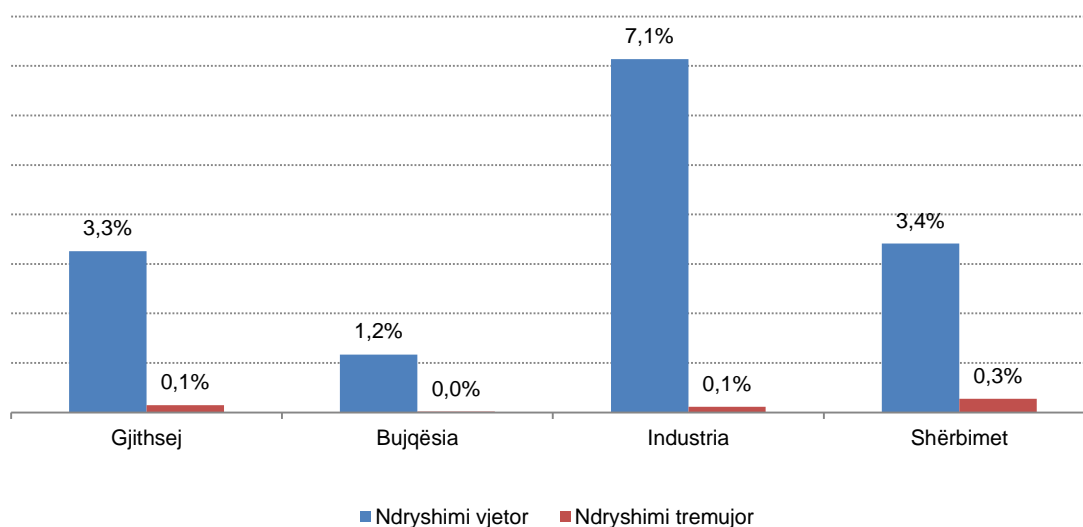
Punësimi

Gjatë tremujorit të dytë të vitit 2018, shkalla e punësimit për popullsinë 15-64 vjeç është 59,2 %.

Ritmi vjetor i rritjes së punësimit për popullsinë 15 vjeç e lart, nga tremujori i dytë i vitit 2017 në tremujorin e dytë të vitit 2018, është 3,3 %. Në terma vjetorë, rritja e punësimit sipas sektorëve kryesorë të ekonomisë është: 7,1 % në sektorin e industrisë, 3,4 % në sektorin e shërbimeve dhe 1,2 % në sektorin e bujqësisë.

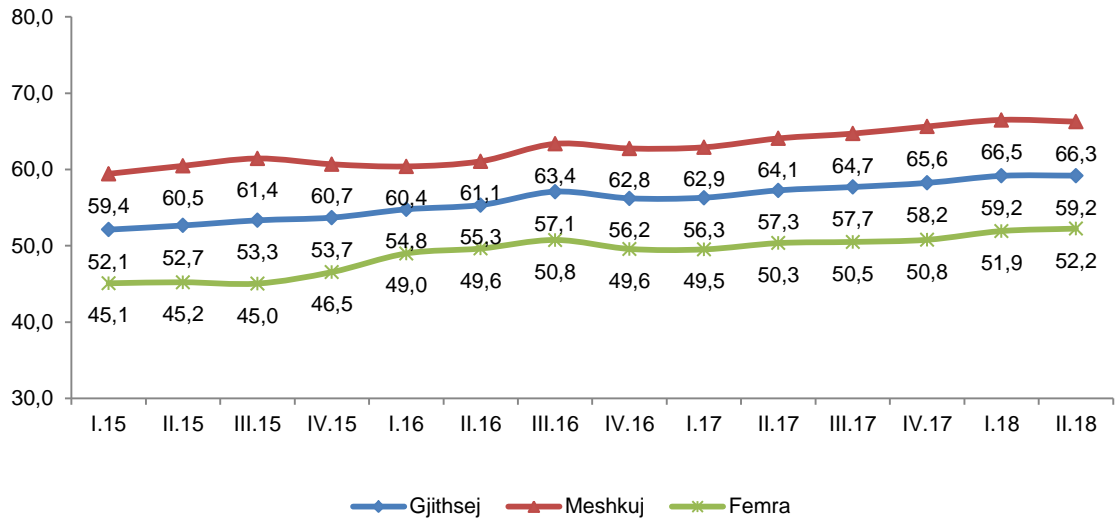
Krahasuar me tremujorin e mëparshëm, në tremujorin e dytë 2018, punësimi për popullsinë 15 vjeç e lart pësoi një rritje prej 0,1 %. Punësimi pësoi rritje në sektorin e shërbimeve me 0,3 % dhe në sektorin e industrisë me 0,1 %, ndërsa sektori bujqësor mbetet në të njëjtin nivel.

Fig. 3 Ritmi vjetor dhe tremujor i rritjes së punësimit, për popullsinë 15 vjeç e lart



Shkalla e punësimit për meshkujt është 66,3 %, ndërsa për femrat 52,2 %. Krahasuar me të njëjtin tremujor të vitit 2017, shkalla e punësimit për meshkujt është rritur me 2,2 pikë përqindje dhe për femrat me 1,9 pikë përqindje. Shkalla e punësimit të të rinjve është 37,9 %. Për popullsinë 30-64 vjeç, në tremujorin e dytë 2018, shkalla e punësimit është 70,8 %.

Fig. 2 Shkalla e punësimit për popullsinë 15-64 vjeç, Tr. 1/15 - Tr. 2/18

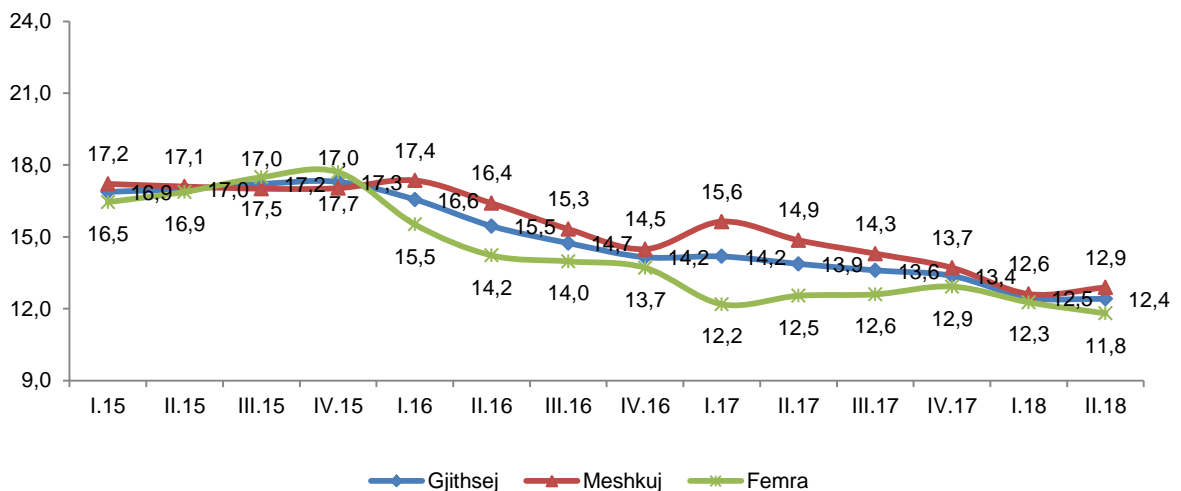


Papunësia

Në tremujorin e dytë 2018, shkalla zyrtare e papunësisë në Shqipëri është 12,4 %. Në terma vjetorë, shkalla zyrtare e papunësisë u ul me 1,5 pikë përqindje. Krahasuar me tremujorin e mëparshëm, shkalla zyrtare e papunësisë u ul me 0,1 pikë përqindje.

Shkalla zyrtare e papunësisë për meshkujt është 12,9 % dhe për femrat është 11,8 %. Shkalla e papunësisë për femrat është 1,1 pikë përqindje më e ulët sesa për meshkujt. Krahasuar me të njëjtin tremujor të vitit 2017, shkalla e papunësisë për meshkujt ka rënë me 2,0 pikë përqindje, ndërsa për femrat ka rënë me 0,7 pikë përqindje.

Fig. 4 Shkalla e papunësisë për popullsinë 15 vjeç e lart, Tr. 1/15 - Tr. 2/18



Shkalla zyrtare e papunësisë për të rinjtë është 22,6 %. Në terma vjetorë, shkalla e papunësisë së të rinjve shfaq tendencë në rënie. Krahasuar me tremujorin e dytë të vitit 2017, shkalla e papunësisë për të rinjtë në tremujorin e dytë të vitit 2018 është 3,8 pikë përqindje më e ulët. Krahasuar me tremujorin e parë 2018, shkalla e papunësisë për të rinjtë ka pësuar një rënie prej 1,9 pikë përqindje.

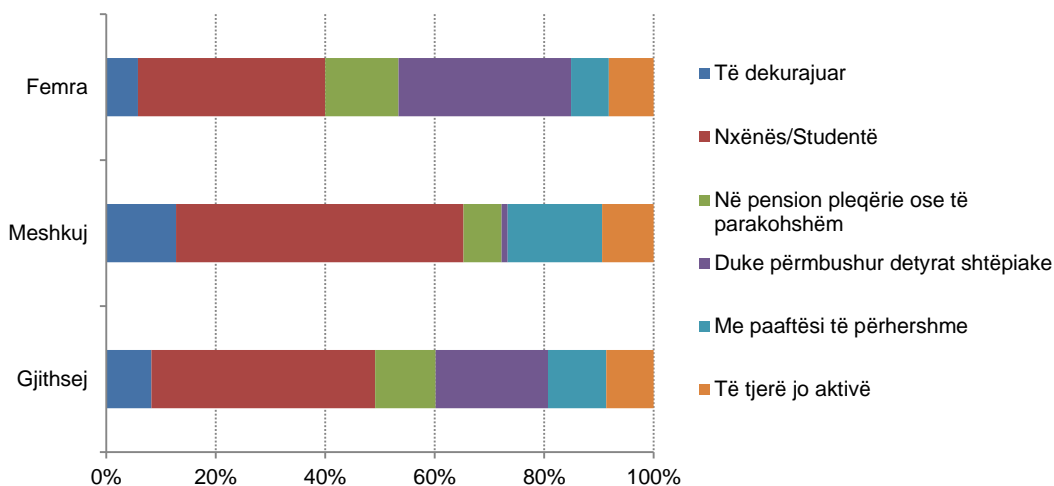
Shkalla e papunësisë për grup-moshën 30-64 vjeç është 9,6 %. Në terma vjetorë ky tregues pësoi një rënie prej 1,2 pikë përqindje. Krahasuar me tremujorin e mëparshëm, për këtë grup-moshë shkalla e papunësisë u rrit me 0,4 pikë përqindje.

Popullsia ekonomikisht jo-aktive

Gjatë tremujorit të dytë të vitit 2018, popullsia ekonomikisht jo-aktive dhe në moshë pune (15-64 vjeç) që ishin duke përmbushur detyrat shtëpiake ishte 20,5 %; ku 11,0 % e saj ishte në pension ose pension të parakohshëm, ndërsa 10,6 % në paaftësi të përhershme.

Gjatë tremujorit të dytë 2018, popullsia ekonomikisht jo-aktive prej 8,1 % (në grup-moshën 15-64 vjeç) deklaruan se nuk po kërkonin punë pasi besonin se nuk ka punë të disponueshme, pra klasifikohen si të papunë të dekurajuar.

Fig. 5 Struktura e popullsisë ekonomikisht jo-aktive sipas gjinisë dhe statusit



Të rinjtë e moshës 15-29 vjeç që deklaruan se janë nxënës/studentë ose në trajnim përbëjnë 72,5 % të të rinjve ekonomikisht jo-aktivë. Ndër të rinjtë e moshës 15-29 vjeç ekonomikisht jo-aktivë, 5,6 % klasifikohen si të papunë të dekurajuar. Në popullsinë e moshës 30-64 vjeç ky grup përbën 11,7 % të popullsisë ekonomikisht jo-aktive të kësaj grup-moshe.

Tab. 1 Shkalla e papunësisë Tr.1/14 - Tr.2/18

Moshë	Gjinia	Tr.1.2014	Tr.2.2014	Tr.3.2014	Tr.4.2014	Tr.1.2015	Tr.2.2015	Tr.3.2015	Tr.4.2015	Tr.1.2016	Tr.2.2016	Tr.3.2016	Tr.4.2016	Tr.1.2017	Tr.2.2017	Tr.3.2017	Tr.4.2017	Tr.1.2018	Tr.2.2018
		15 vjeç e lart	Totali	18,2	17,2	17,0	17,6	16,9	17,0	17,2	17,3	16,6	15,5	14,7	14,2	14,2	13,9	13,6	13,4
	Meshkuj	19,4	19,3	19,1	18,9	17,2	17,1	17,0	17,0	17,4	16,4	15,3	14,5	15,6	14,9	14,3	13,7	12,6	12,9
	Femra	16,4	14,4	14,2	15,8	16,5	16,9	17,5	17,7	15,5	14,2	14,0	13,7	12,2	12,5	12,6	12,9	12,3	11,8
15-64 vjeç	Total	18,6	17,7	17,4	18,0	17,3	17,3	17,5	17,7	16,9	15,9	15,2	14,5	14,6	14,3	14,0	13,6	13,0	12,9
	Meshkuj	19,9	19,8	19,6	19,4	17,7	17,5	17,4	17,5	17,8	17,0	15,9	15,0	16,1	15,4	14,8	14,1	13,2	13,5
	Femra	16,8	14,7	14,5	16,1	16,8	17,2	17,7	18,1	15,8	14,5	14,3	13,9	12,5	12,8	12,8	13,0	12,7	12,2
15-29 vjeç	Total	30,2	33,5	32,4	33,9	34,1	34,2	32,3	32,2	30,4	29,9	27,4	28,1	26,6	26,4	26,0	24,6	24,5	22,6
	Meshkuj	33,0	37,1	35,7	36,5	33,5	33,3	31,0	31,6	30,7	31,2	27,7	29,3	28,6	27,4	26,6	25,6	24,2	23,4
	Femra	25,4	27,1	26,9	29,7	35,1	35,9	34,8	33,1	30,1	28,0	26,9	26,2	23,4	24,7	25,0	23,1	24,9	21,5
30-64 vjeç	Total	15,1	12,8	12,4	12,8	12,0	12,1	12,9	13,1	12,9	11,9	11,7	10,6	11,2	10,8	10,6	10,5	9,2	9,6
	Meshkuj	15,5	13,8	13,6	13,3	12,3	11,9	12,4	12,4	13,5	12,6	12,1	10,5	12,3	11,5	11,1	10,6	9,3	9,7
	Femra	14,6	11,5	11,0	12,3	11,6	12,5	13,4	13,9	12,2	11,0	11,1	10,7	9,8	9,9	10,0	10,4	9,0	9,5

Tab. 2 Shkalla e punësimit Tr.1/14 - Tr.2/18

Moshë	Gjinia	Tr.1.2014	Tr.2.2014	Tr.3.2014	Tr.4.2014	Tr.1.2015	Tr.2.2015	Tr.3.2015	Tr.4.2015	Tr.1.2016	Tr.2.2016	Tr.3.2016	Tr.4.2016	Tr.1.2017	Tr.2.2017	Tr.3.2017	Tr.4.2017	Tr.1.2018	Tr.2.2018
		15 vjeç e lart	Totali	41,5	44,4	45,8	45,6	45,6	45,8	46,3	47,0	47,5	48,4	49,9	49,1	49,2	50,0	50,7	51,2
	Meshkuj	48,3	52,2	52,7	52,3	52,5	53,0	54,1	53,7	53,1	54,0	56,1	55,4	55,6	56,7	57,7	58,2	58,9	58,7
	Femra	34,9	37,1	39,2	39,3	39,0	38,9	38,5	40,2	41,9	42,8	43,7	42,8	42,7	43,4	43,8	44,2	45,0	45,4
15-64 vjeç	Total	47,1	50,5	52,3	52,1	52,1	52,7	53,3	53,7	54,8	55,3	57,1	56,2	56,3	57,3	57,7	58,2	59,2	59,2
	Meshkuj	54,4	58,7	59,7	59,2	59,4	60,5	61,4	60,7	60,4	61,1	63,4	62,8	62,9	64,1	64,7	65,6	66,5	66,3
	Femra	39,9	42,7	45,4	45,4	45,1	45,2	45,0	46,5	49,0	49,6	50,8	49,6	49,5	50,3	50,5	50,8	51,9	52,2
15-29 vjeç	Total	25,8	27,5	30,5	29,2	28,9	28,6	30,4	31,1	32,1	31,6	33,5	32,5	33,0	33,6	33,5	34,9	35,9	37,9
	Meshkuj	30,2	32,8	35,4	33,7	33,6	35,1	38,0	36,3	36,5	34,8	37,9	35,9	36,9	38,4	39,2	39,7	41,6	44,5
	Femra	21,1	22,1	25,5	24,5	23,9	21,6	21,9	25,2	27,0	28,0	28,4	28,6	28,4	28,1	26,9	29,7	29,8	31,1
30-64 vjeç	Total	59,4	62,9	64,1	64,5	64,4	65,4	65,4	65,6	65,7	66,8	68,5	67,8	67,5	68,6	69,3	69,4	71,9	70,8
	Meshkuj	69,4	73,5	73,7	74,0	74,4	75,3	74,9	74,6	73,0	74,8	76,7	77,0	76,6	77,8	78,1	79,0	80,6	78,6
	Femra	50,0	53,2	55,3	55,9	55,4	56,6	56,3	56,9	58,6	59,2	60,6	58,9	58,7	60,0	60,9	60,3	63,5	63,3

Tab. 3 Shkalla e pjesëmarrjes në forcat e punës Tr.1/14 - Tr.2/18

Moshë	Gjinia	Tr.1.2014	Tr.2.2014	Tr.3.2014	Tr.4.2014	Tr.1.2015	Tr.2.2015	Tr.3.2015	Tr.4.2015	Tr.1.2016	Tr.2.2016	Tr.3.2016	Tr.4.2016	Tr.1.2017	Tr.2.2017	Tr.3.2017	Tr.4.2017	Tr.1.2018	Tr.2.2018
		15 vjeç e lart	Totali	50,8	53,6	55,2	55,3	54,8	55,2	55,9	56,8	56,9	57,2	58,5	57,2	57,3	58,1	58,7	59,1
	Meshkuj	59,9	64,7	65,1	64,5	63,4	63,9	65,1	64,7	64,3	64,7	66,3	64,8	66,0	66,6	67,3	67,4	67,4	67,4
	Femra	41,8	43,3	45,8	46,7	46,7	46,8	46,6	48,9	49,5	49,9	50,8	49,5	48,6	49,6	50,1	50,8	51,3	51,4
15-64 vjeç	Total	57,9	61,3	63,4	63,6	63,0	63,7	64,7	65,3	65,9	65,8	67,3	65,7	65,9	66,8	67,1	67,4	68,0	68,0
	Meshkuj	68,0	73,2	74,2	73,5	72,2	73,3	74,4	73,5	73,4	73,5	75,3	73,8	75,0	75,7	76,0	76,4	76,6	76,6
	Femra	47,9	50,1	53,0	54,1	54,2	54,6	54,7	56,8	58,2	58,1	59,2	57,6	56,6	57,7	58,0	58,4	59,5	59,5
15-29 vjeç	Total	36,9	41,4	45,1	44,2	43,9	43,4	45,0	45,9	46,2	45,0	46,1	45,2	44,9	45,7	45,2	46,3	47,5	49,0
	Meshkuj	45,1	52,2	55,0	53,0	50,5	52,5	55,1	53,1	52,7	50,6	52,5	50,8	51,6	52,9	53,4	53,3	54,9	58,1
	Femra	28,2	30,3	34,9	34,9	36,7	33,6	33,5	37,7	38,6	38,9	38,8	38,8	37,1	37,3	35,9	38,6	39,7	39,6
30-64 vjeç	Total	69,9	72,1	73,2	74,0	73,2	74,4	75,1	75,5	75,4	75,8	77,5	75,8	76,0	76,9	77,5	77,6	79,1	78,3
	Meshkuj	82,1	85,3	85,3	85,3	84,8	85,4	85,5	85,2	84,4	85,6	87,3	86,0	87,3	87,9	87,8	88,3	88,9	87,1
	Femra	58,6	60,1	62,2	63,7	62,6	64,7	65,1	66,1	66,7	66,5	68,1	66,0	65,1	66,6	67,7	67,3	69,8	69,9

Treguesit e tregut të punës sipas qarqeve

Tab. 4 Treguesit kryesorë të tregut të punës, popullsia 15 vjeç e lart

Qarqet	Shkalla e pjesëmarrjes në forcat e punës									Shkalla e punësimit								Shkalla e papunësisë									
	Tr2.16	Tr3.16	Tr4.16	Tr1.17	Tr2.17	Tr3.17	Tr4.17	Tr1.18	Tr2.18	Tr2.16	Tr3.16	Tr4.16	Tr1.17	Tr2.17	Tr3.17	Tr4.17	Tr1.18	Tr2.18	Tr2.16	Tr3.16	Tr4.16	Tr1.17	Tr2.17	Tr3.17	Tr4.17	Tr1.18	Tr2.18
Shqipëria	57,3	58,5	57,2	57,3	58,1	58,7	59,1	59,3	59,3	48,4	49,9	49,1	49,2	50,0	50,7	51,2	51,9	52,0	15,5	14,7	14,2	14,2	13,9	13,6	13,4	12,5	12,4
Berat	58,8	62,7	58,4	57,3	59,7	59,4	61,1	63,0	60,1	53,6	57,2	51,9	49,5	51,6	52,5	53,2	57,4	56,2	8,9	8,7	11,1	13,7	13,5	11,7	12,8	8,8	6,6
Dibër	54,7	60,4	59,2	60,4	60,6	59,8	58,9	63,6	57,5	50,3	55,6	53,9	54,9	56,6	55,8	54,8	59,8	54,5	8,1	7,9	8,9	9,1	6,7	6,7	7,0	6,0	5,3
Durrës	53,6	53,6	53,3	51,4	52,1	51,2	52,9	53,1	54,2	45,7	45,2	46,3	44,8	46,4	45,2	46,4	46,3	47,0	14,7	15,6	13,2	12,9	10,8	11,9	12,2	12,7	13,4
Elbasan	66,8	68,3	67,2	68,9	67,5	68,5	66,4	66,5	67,7	57,2	59,8	58,5	61,0	60,2	62,6	61,0	61,8	63,1	14,4	12,4	12,9	11,5	10,8	8,5	8,2	7,1	6,8
Fier	62,8	63,2	63,0	62,3	64,1	63,6	64,1	67,2	66,1	54,9	54,7	54,5	54,2	54,7	54,8	55,1	60,5	60,2	11,9	13,5	13,5	13,0	14,6	13,8	14,0	10,0	8,9
Gjirokastër	62,0	57,6	56,7	57,9	57,3	60,0	59,7	58,9	60,2	53,4	50,3	51,0	51,7	49,9	52,1	52,4	53,5	55,0	13,8	12,7	10,0	10,6	12,9	13,1	12,3	9,2	8,6
Korçë	54,1	57,9	52,3	52,3	53,7	58,5	58,6	58,6	62,9	48,7	52,9	48,3	48,1	49,6	54,2	54,2	55,0	59,7	9,9	8,6	7,7	8,1	7,6	7,3	7,5	6,1	5,1
Kukës	48,3	55,8	54,5	55,2	58,7	57,1	57,0	55,9	54,5	39,3	46,7	46,7	46,7	50,4	49,6	50,1	50,8	50,7	18,7	16,3	14,3	15,4	14,2	13,2	12,0	9,2	7,0
Lezhë	56,1	56,8	55,8	56,1	56,9	56,8	54,9	54,1	57,7	48,1	48,3	47,8	47,0	47,0	47,4	46,0	44,3	46,7	14,3	14,9	14,5	16,2	17,5	16,6	16,1	18,2	19,1
Shkodër	59,5	57,6	57,3	59,1	60,2	60,7	61,1	63,8	63,9	51,3	51,6	49,5	51,8	52,5	53,1	53,5	55,0	56,1	13,9	10,4	13,6	12,4	12,7	12,5	12,4	13,9	12,3
Tiranë	53,0	54,4	53,6	54,1	54,5	55,3	55,9	55,0	54,2	42,6	43,8	44,5	44,7	45,6	45,9	47,0	46,7	45,2	19,5	19,5	16,9	17,4	16,3	17,0	16,1	15,0	16,6
Vlorë	62,1	60,2	58,4	56,2	58,6	58,6	62,6	61,4	62,6	45,7	46,4	44,9	43,4	44,4	44,2	47,7	46,4	47,9	26,4	22,9	23,1	22,7	24,3	24,6	23,9	24,5	23,5

Tab. 5 Treguesit kryesorë të tregut të punës, popullsia 15-64 vjeç

Qarqet	Shkalla e pjesëmarrjes në forcat e punës									Shkalla e punësimit								Shkalla e papunësisë									
	Tr2.16	Tr3.16	Tr4.16	Tr1.17	Tr2.17	Tr3.17	Tr4.17	Tr1.18	Tr2.18	Tr2.16	Tr3.16	Tr4.16	Tr1.17	Tr2.17	Tr3.17	Tr4.17	Tr1.18	Tr2.18	Tr2.16	Tr3.16	Tr4.16	Tr1.17	Tr2.17	Tr3.17	Tr4.17	Tr1.18	Tr2.18
Shqipëria	65,8	67,3	65,7	65,9	66,8	67,1	67,4	68,0	68,0	55,3	57,1	56,2	56,3	57,3	57,7	58,2	59,2	59,2	15,9	15,2	14,5	14,6	14,3	14,0	13,6	13,0	12,9
Berat	67,6	71,0	66,2	65,4	68,4	67,5	69,7	71,5	68,4	61,3	64,5	58,5	56,0	58,8	59,3	60,4	64,8	63,6	9,2	9,2	11,6	14,3	14,0	12,2	13,4	9,4	7,0
Dibër	62,2	68,6	66,4	68,8	68,6	66,4	66,3	68,7	63,2	56,9	62,8	60,2	62,3	63,7	61,7	61,6	64,4	59,5	8,5	8,3	9,3	9,5	7,1	7,2	7,0	6,4	5,8
Durrës	62,7	62,8	62,5	60,2	61,1	59,9	62,0	63,0	64,3	53,5	52,9	54,2	52,4	54,5	52,8	54,4	54,9	55,7	14,8	15,7	13,2	13,0	10,8	11,9	12,2	12,8	13,5
Elbasan	75,1	76,7	75,8	77,5	76,2	76,4	74,1	72,7	74,5	63,6	66,7	65,5	68,2	67,6	69,4	68,0	67,0	68,9	15,2	13,1	13,6	12,0	11,4	9,1	8,2	7,8	7,5
Fier	71,2	72,0	71,8	70,4	72,1	71,4	72,2	76,4	74,7	61,8	61,9	61,6	60,7	60,9	60,9	61,6	68,4	67,7	12,4	14,1	14,1	13,7	15,5	14,6	14,8	10,5	9,4
Gjirokastër	72,5	67,2	64,8	67,4	67,1	68,9	68,3	69,2	70,1	62,3	58,5	58,0	60,1	58,3	59,6	59,6	62,6	63,8	14,0	12,9	10,4	10,8	13,0	13,6	12,7	9,5	9,0
Korçë	60,8	65,2	60,0	59,9	61,7	67,0	66,8	67,1	70,9	54,5	59,3	55,2	54,9	56,8	61,9	61,9	62,9	67,1	10,5	9,1	7,9	8,4	7,9	7,6	7,4	6,3	5,4
Kukës	57,2	66,1	63,3	65,5	69,8	67,7	66,9	66,9	65,7	46,5	55,2	55,4	55,4	59,9	58,7	59,4	61,2	61,1	18,8	16,4	12,5	15,4	14,3	13,3	11,1	8,4	7,0
Lezhë	64,6	64,8	63,9	63,0	64,5	63,9	62,2	62,6	66,7	55,1	54,8	54,4	52,2	52,7	52,7	51,7	50,7	53,4	14,7	15,5	15,0	17,1	18,3	17,5	16,8	19,0	20,0
Shkodër	68,1	65,7	64,3	67,2	69,3	69,4	68,7	72,2	72,5	58,3	58,5	55,1	58,5	60,2	60,4	59,7	61,6	63,1	14,4	10,9	14,2	12,9	13,1	13,0	13,1	14,7	12,9
Tiranë	61,8	63,8	62,7	63,4	63,5	64,2	64,8	64,2	63,2	49,7	51,3	52,1	52,2	53,0	53,3	54,3	54,4	52,5	19,6	19,5	17,0	17,5	16,4	16,9	16,1	15,2	16,9
Vlorë	71,4	69,7	68,3	65,6	66,9	67,1	71,0	70,0	71,8	52,0	53,5	52,3	50,5	50,4	50,2	53,4	52,0	54,3	27,1	23,3	23,4	23,0	24,7	25,3	24,8	25,7	24,4

Tab. 6 Struktura e punësimit sipas sektorëve kryesorë të ekonomisë, popullsia 15 vjeç e lart (%)

Qarqet	Bujqësi									
	Tr1.16	Tr2.16	Tr3.16	Tr4.16	Tr1.17	Tr2.17	Tr3.17	Tr4.17	Tr1.18	Tr2.18
Shqipëria	40,7	40,4	40,1	39,7	39,0	38,4	37,9	37,6	37,7	37,6
Berat	65,8	62,8	61,3	59,2	55,7	56,0	52,5	52,7	61,5	61,3
Dibër	70,9	73,3	68,6	64,5	57,4	59,4	61,1	57,3	62,4	59,5
Durrës	25,0	20,6	20,7	23,5	20,1	16,7	14,8	15,9	14,7	12,2
Elbasan	63,2	65,4	65,8	63,9	64,8	64,9	63,8	62,0	68,2	66,8
Fier	65,1	60,6	58,9	63,7	63,5	61,9	61,7	62,0	63,6	61,5
Gjirokastrë	40,3	44,0	47,1	47,2	44,6	51,3	41,0	40,9	40,0	39,1
Korçë	58,5	58,6	59,3	57,7	55,8	49,8	52,9	52,5	51,8	54,4
Kukës	68,4	72,0	73,0	66,7	61,6	58,3	63,8	58,3	62,6	63,6
Lezhë	35,7	36,7	40,8	40,1	45,1	45,8	39,2	35,9	33,9	37,3
Shkodër	48,4	50,6	49,2	44,4	45,7	48,8	44,1	46,3	44,9	45,2
Tiranë	4,7	6,5	4,2	6,1	5,5	6,1	5,9	7,2	6,9	7,4
Vlorë	23,7	22,4	25,2	26,8	27,2	23,7	28,8	30,8	29,3	28,5

Qarqet	Industri									
	Tr1.16	Tr2.16	Tr3.16	Tr4.16	Tr1.17	Tr2.17	Tr3.17	Tr4.17	Tr1.18	Tr2.18
Shqipëria	19,1	19,1	19,6	19,5	19,0	19,0	19,4	20,0	19,7	19,7
Berat	14,8	17,7	18,9	16,7	16,3	14,3	17,8	17,9	14,7	12,6
Dibër	7,5	7,0	11,5	12,7	12,9	10,9	12,0	13,6	12,1	14,6
Durrës	34,7	35,5	35,7	35,4	35,4	39,8	37,6	35,9	35,2	33,3
Elbasan	12,5	10,3	9,8	10,0	8,5	7,8	10,4	10,3	9,6	9,7
Fier	9,8	11,8	11,9	9,8	8,9	10,5	11,6	13,0	11,8	12,0
Gjirokastrë	20,9	27,2	27,7	21,0	17,8	13,8	14,8	17,4	15,1	18,2
Korçë	14,0	10,1	10,3	14,0	14,1	13,5	13,3	14,6	14,7	14,0
Kukës	5,1	6,3	7,9	10,3	12,5	12,5	10,4	11,2	7,4	7,9
Lezhë	18,3	17,8	19,0	20,3	17,7	18,5	21,3	20,5	19,6	21,6
Shkodër	17,8	16,5	17,8	21,5	19,8	16,4	19,2	19,4	19,0	19,2
Tiranë	25,7	26,6	27,1	25,0	25,1	25,5	24,9	26,0	26,5	26,9
Vlorë	28,5	25,7	25,3	26,6	30,1	27,2	25,5	25,6	24,3	23,0

Qarqet	Shërbime									
	Tr1.16	Tr2.16	Tr3.16	Tr4.16	Tr1.17	Tr2.17	Tr3.17	Tr4.17	Tr1.18	Tr2.18
Shqipëria	40,1	40,5	40,3	40,8	42,0	42,7	42,7	42,4	42,7	42,7
Berat	19,4	19,5	19,8	24,1	28,0	29,7	29,6	29,4	23,8	26,1
Dibër	21,6	19,7	20,0	22,8	29,7	29,8	26,9	29,1	25,5	25,9
Durrës	40,4	43,9	43,6	41,1	44,3	43,6	47,6	48,2	50,1	54,5
Elbasan	24,3	24,4	24,4	26,2	26,8	27,3	25,8	27,7	22,2	23,5
Fier	25,1	27,7	29,2	26,5	27,6	27,5	26,7	25,0	24,7	26,4
Gjirokastrë	38,9	28,8	25,2	31,7	37,6	34,9	44,2	41,7	44,9	42,8
Korçë	27,6	31,4	30,4	28,3	30,1	36,7	33,8	32,9	33,4	31,6
Kukës	26,5	21,7	19,1	22,9	26,0	29,2	25,8	30,5	30,0	28,4
Lezhë	46,0	45,5	40,2	39,6	37,2	35,7	39,6	43,6	46,5	41,1
Shkodër	33,8	32,9	33,0	34,0	34,5	34,7	36,7	34,3	36,2	35,6
Tiranë	69,4	66,9	68,7	69,0	69,4	68,3	69,2	66,8	66,6	65,6
Vlorë	44,2	51,9	49,5	46,2	42,8	49,1	45,7	43,6	46,4	48,5

Metodologjia

Anketa Tremujore e Forcave të Punës (ATFP) është një vrojtim statistikor që kryhet pranë familjeve. Objektivi kryesor i saj është të japë informacion mbi situatën e tregut të punës në Shqipëri, i cili përdoret për të hartuar politikat e tregut të punës dhe për vlerësimin e efektshmërisë së tyre, si dhe për të kënaqur nevojat e përdoruesve të statistikave për të dhëna të përditësuara mbi dinamikën e tregut të punës.

Baza e zgjedhjes e përdorur për ATFP bazohet në të dhënat përmbledhëse për zonat e numërimit sipas Censit të Popullsisë dhe Banesave 2011. Madhësia e zgjedhjes për ATFP për tremujorin e dytë të vitit 2018 është 7.937 familje. Zgjedhja e kampionit bëhet sipas një procedure me dy hapa, ku në hapin e parë zgjidhen zonat gjeografike me probabilitet përpjesëtimor me madhësinë e zonës së numërimit dhe në hapin e dytë, brenda secilës prej këtyre zonave gjeografike zgjidhen, sipas metodës së zgjedhjes sistematike me probabilitet të barabartë, një numër fiks familjesh.

Për ATFP përdoret një strukturë panel e alternuar zgjedhjeje, përmes së cilës një familje e zgjedhur për t'u intervistuar një herë, mbahet në kampion për pesë tremujorë të njëpasnjëshëm. Intervistat për të njëjtën familje janë planifikuar të kryhen saktësisht pas 13 javëve, kështu intervista e pestë kryhet një vit pas intervistës së parë. Në tremujorin e dytë të vitit 2018, shkalla e përgjigjes së familjeve ishte 85,1 %.

Mbledhja e të dhënave në terren bëhet përgjatë gjithë muajve të vitit. Në familjet e zgjedhura anketohen, nëpërmjet intervistës së drejtpërdrejtë, të gjithë pjesëtarët në moshë 15 vjeç e lart. Pyetësi i ATFP është hartuar me asistencën teknike të EUROSTAT dhe ai është në përputhje të plotë me rekomandimet dhe rregulloret e EUROSTAT. Nga ana metodologjike anketa plotëson kërkesat e EUROSTAT-it, si ato që lidhen me përfaqësimin e kampionit, koeficientet e variacionit të treguesve kryesorë, përmbajtjen e pyetësorit dhe me procedurat e peshimit të të dhënave.

Për procedurën e përgjithësimin të të dhënave të Anketës së Forcave të Punës përdoret popullsia e llogaritur mbi bazën e rezultateve të Censit të Popullsisë dhe Banesave 2011 dhe ngjarjeve demografike (lindjet dhe vdekjet) që vijnë nga Drejtoria e Përgjithshme e Gjendjes Civile.

Popullsia në moshë pune është popullsia 15-64 vjeç.

Të punësuar janë konsideruar personat që kanë kryer një punë, qoftë dhe një orë, kundrejt një page ose përfitimi gjatë javës së referencës. **Java e referencës** është java kalendarike nga e hëna në të diel, para datës së intervistës.

Janë konsideruar si të punësuar edhe personat që marrin pagë për trajnimin gjatë punës, si dhe personat që kanë munguar përkohësisht në punën e tyre gjatë javës së referencës për arsye: (1) leje lindje, sëmundje, lëndim apo paaftësi e përkohshme dhe presin të kthehen në punë, në shkollim/trajnim të lidhur direkt me punën aktuale; (2) të punësuarit me pagë që kanë munguar në punë për arsye të tjera nga të

mësipërmet për të cilët (a) kohëzgjatja e mungesës është tre muaj ose më pak dhe personi nuk është punëtor stinor ose (b) personi merr 50 për qind ose më shumë të pagës; (3) të vetëpunësuarit që kanë ndërmend të rikthehen në biznesin/fermën/praktikën profesionale; (4) punëtorët pa pagesë që presin të kthehen në punë në tre muaj ose më pak. Personat të cilët punojnë në fermën e tyre të vogël, që nuk shesin produktet e tyre, por prodhojnë vetëm për vetëkonsum, janë konsideruar të punësuar.

Të papunë konsiderohen personat që ishin:

- a) pa punë gjatë javës së referencës (as nuk kishin një punë dhe as kryenin ndonjë punë (për një orë ose më shumë) kundrejt një page ose përfitimi);
- b) aktualisht të gatshëm për të punuar (brenda dy javëve që pasojnë javën e referencës);
- c) duke kërkuar punë në mënyrë aktive (gjatë periudhës katër javore që përfundon me javën e referencës kishin ndërmarrë hapa specifike për të kërkuar punë me pagë ose për të ngritur një biznes të tyre) ose kishin gjetur një punë që do ta fillonin së shpejti (brenda një periudhe prej të shumtën tre muaj).

Si hapa specifike për të kërkuar punë konsiderohen:

- kontakt me një zyrë publike punësimi për të gjetur punë
- kontakt me një agjenci private punësimi për të gjetur punë
- aplikim direkt pranë ndonjë punëdhënësi
- kërkuar miqve/shokëve, të afërmeve, sindikatave etj.,
- vendosur ose përgjigjur lajmërimeve në gazeta
- studiuar lajmërimet në gazeta
- marrë pjesë në një test apo intervistë
- kërkuar për tokë, godinë ose pajisje
- aplikuar për leje, licenca ose burime financiare

Forca e Punës përfshin personat e punësuar dhe të papunë.

Popullsia jo-ekonomikisht aktive përfshin të gjithë personat të cilët nuk janë klasifikuar si të punësuar ose të papunë (pra nxënës/studentë, shtëpiakë, në pension, të paafte, të papunë të dekurajuar).

Shkalla e punësimit është raporti i të punësuarve 15-64 vjeç kundrejt popullsisë në moshë pune.

Shkalla e papunësisë është raporti i të papunëve kundrejt forcës së punës.

Shkalla e pjesëmarrjes në forcën e punës është raporti i forcës së punës kundrejt popullsisë në moshë pune.

Notë shpjeguese mbi treguesit kryesorë të tregut të punës

Shkalla e pjesëmarrjes në forcat e punës dhe shkalla e punësimit llogariten për popullsinë e moshës 15 deri në 64 vjeç. Ndërsa shkalla e papunësisë llogaritet për popullsinë ekonomikisht aktive (ndryshe forca e punës) të moshës 15 vjeç e lart. Shkallët e punësimit dhe të pjesëmarrjes në forcat e punës të llogaritura mbi popullsinë 15 vjeç e lart ndikohen nga përfshirja e personave në pension në emërues dhe kështu janë më pak kuptimplotë sesa shkallët e llogaritura për popullsinë e moshës 15-64 vjeç. Ndërsa në llogaritjen e shkallës së papunësisë për popullsinë 15 vjeç e lart në emërues kemi popullsinë ekonomikisht aktive, e cila përfshin personat e punësuar ose në kërkim aktiv të një pune dhe të aftë për punë, dhe si rrjedhojë, ky tregues nuk ndikohet nga popullsia mbi moshën e pensionit.

Cilësia e statistikave të tregut të punës

Treguesit kryesorë të tregut të punës vlerësohen nga Anketa Tremujore e Forcave të Punës. Anketa është bazuar në një zgjedhje probabilitare prej 7.937 njësisë ekonomike familjare. Zgjedhja e njësisë ekonomike familjare është bërë e tillë që të sigurojë vlerësime sa më të sakta për treguesit kryesorë të tregut të punës. Pra, nga anketa mund të sigurohen vlerësime dhe jo shifra ekzakte për numrin e të punësuarve dhe të papunëve. Për çdo vlerësim që merret nga anketa llogaritet varianca e zgjedhjes për të parë se si do të ndryshonte vlerësimi nëse do të kryheshin zgjedhje të ndryshme të rastit me të njëjtin vëllim, për të njëjtin periudhë, në vend të një zgjedhjeje të vetme. Kjo na lejon që të përcaktojmë kufijtë brenda të cilëve duhet të gjendet vlerësimi (që në terminologjinë statistikore njihet si intervali i besimit).

Në përgjithësi, sa më e vogël të jetë vlera e devijimit standard relativ të një vlerësimi, aq më i lartë është niveli i saktësisë së vlerësimit. Në tabelën 7 paraqiten devijimi standard relativ dhe intervali i besimit për tre tregues kryesorë të tregut të punës, për popullsinë 15-64 vjeç.

Tab. 7 Devijimet standarde të përgjithshme të zgjedhjes për treguesit kryesorë të tregut të punës

Treguesi	Vlerësimi (15-64 vjeç)	Devijimi standard	Devijimi standard relativ	Intervali i besimit për nivelin e besueshmërisë 95 %	
				Kufiri i poshtëm	Kufiri i sipërm
Shkalla e pjesëmarrjes në forcat e punës	68,0%	0,1%	0,1%	67,7%	68,1%
Shkalla e punësimit	59,2%	0,1%	0,2%	58,9%	59,4%
Shkalla e papunësisë	12,9%	0,1%	0,4%	12,8%	13,0 %

Shkalla e papunësisë për nivelin e besueshmërisë 95,0 % gjendet mes vlerave 12,8 % dhe 13,0 %, dhe ka një devijim standard relativ 0,4 %. Devijimi standard relativ për përpjesën e popullsisë 15-64 vjeç në punësim është 0,2 % dhe për nivelin e besueshmërisë 95,0 % vlerësimi për shkallën e punësimit gjendet mes vlerave 58,9 % dhe 59,4 %.