

Rezultatet Finale të Anketës Strukturore të Ndërmarrjeve, 2016

Tiranë, më 16 Shkurt 2018: Në vitin 2016, ndërmarrjet që operojnë në aktivitetet e prodhimit të të mirave materiale dhe shërbimeve realizuan 1.882 miliardë lekë shitje neto, duke rezultuar me 4,4 % rritje, krahasuar me vitin 2015. Investimet e realizuara arritën vlerën 221 miliardë lekë, nga 208 miliardë lekë në 2015, duke shënuar rritje prej 6,3 %. Në këtë periudhë, numri gjithsej i të punësuarve u rrit me 7,9 %. Në prodhuesit e të mirave materiale dhe shërbimeve operojnë 108.526 ndërmarrje aktive. Numri i tyre u rrit me 3,8 %, krahasuar me vitin 2015.

Tab.1 Ndërmarrjet, të punësuarit, shitjet neto dhe investimet sipas aktivitetit ekonomik, 2016

Aktiviteti ekonomik	Ndërmarrjet		Të punësuarit		Shitjet neto		Investimet	
	nr.	%	nr.	%	mIn Lekë	%	mIn Lekë	%
Gjithsej	108.526	100	469.665	100	1.881.662	100	221.404	100
Prodhuesit e të mirave materiale	13.875	12,8	167.464	35,7	625.700	33,3	158.739	71,7
Industri nxjerrëse	498	0,5	11.120	2,4	63.362	3,4	6.188	2,8
Industri përpunuese	9.337	8,6	95.562	20,3	214.186	11,4	38.866	17,6
Energji Elektrike dhe Ujë*	656	0,6	20.571	4,4	132.454	7,0	93.872	42,4
Ndërtim	3.384	3,1	40.210	8,6	215.698	11,5	19.812	8,9
Prodhuesit e shërbimeve	94.650	87,2	302.202	64,3	1.255.962	66,7	62.665	28,3
Tregti	45.041	41,5	113.957	24,3	904.992	48,1	28.825	13,0
Akomodim dhe Restorante	20.043	18,5	52.141	11,1	43.503	2,3	4.979	2,2
Transporti, Informacioni dhe Komunikacioni	7.838	7,2	34.256	7,3	140.171	7,4	14.567	6,6
Shërbime të tjera	21.729	20,0	101.848	21,7	167.296	8,9	14.295	6,5

*Ndërmarrjet e prodhimit të energjisë elektrike, që janë në fazën e investimeve për studim dhe ndërtim janë klasifikuar në seksionin e prodhimit të energjisë elektrike.

Komente mbi treguesit kryesorë

Bazuar në rezultatet paraprake të Anketës Strukturore të Ndërmarrjeve, kontributin më të madh në rritjen prej 4,4 % të **shitjeve neto**, e dhanë prodhuesit e shërbimeve me +3,7 pikë përqindje, të ndjekur nga prodhuesit e të mirave materiale me +0,7 pikë përqindje. Gjatë vitit 2016, sektori i tregtisë zë peshën më të lartë të shitjeve neto me 48,1 %, i ndjekur nga sektori i ndërtimit me 11,5 % dhe sektori i industrisë përpunuese me 11,4 %. Sektorët me peshën më të vogël janë sektori i akomodimit dhe restoranteve (2,3 %) dhe sektori i industrisë nxjerrëse (3,4 %). Sektori i industrisë nxjerrëse është i vetmi sektor që pati

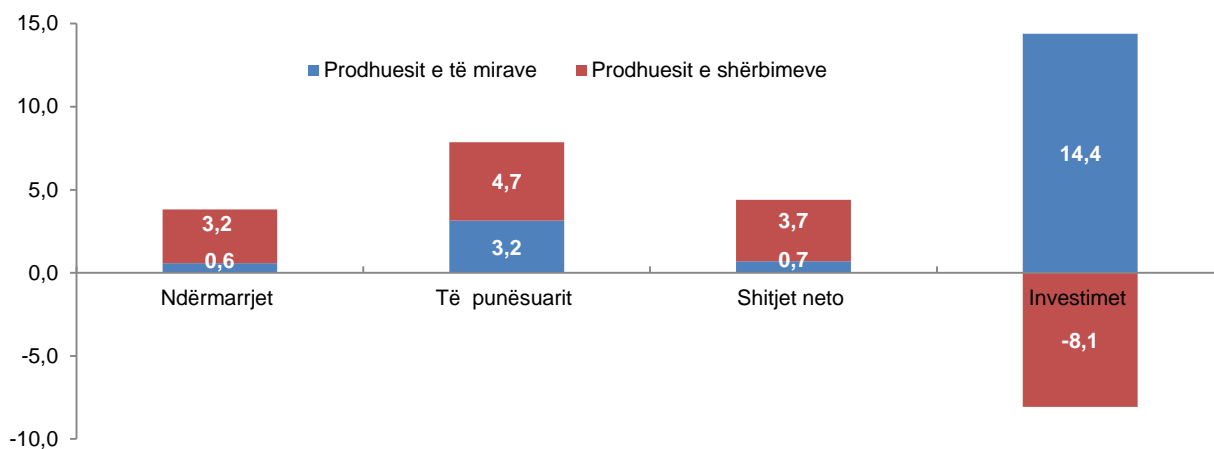
rënie të shitjeve neto për vitin 2016, duke realizuar 63 miliardë lekë nga 82 miliardë lekë që realizoi në vitin 2015.

Për treguesin e **punësimit**, prodhuesit e shërbimeve dhanë kontributin më të madh në rritje me +4,7 pikë përqindje, ndërsa prodhuesit e të mirave materiale kontribuan me +3,2 pikë përqindje. Dy sektorët me përqindjen më të lartë të punësimit për vitin 2016 janë sektori i tregtisë me 24,3 % të punësimit dhe sektori i shërbimeve të tjera (arsimi dhe shëndetësia private, shërbime administrative, profesionale, shkencore dhe teknike, etj.) me 21,7%, të ndjekura nga sektori i industrisë përpunuese me 20,3 % të të punësuarve gjithsej.

Gjatë vitit 2016, **investimet** e realizuara u rritën me 6,3 %, ku prodhuesit e të mirave materiale kontribuan pozitivisht me +14,4 pikë përqindje, ndërsa prodhuesit e shërbimeve kontribuan negativisht me -8,1 pikë përqindje. Prodhuesit e shërbimeve zunë 28,3 % të investimeve, nga 38,2 % që zinin vitin e kaluar. Sektori me vlerën më të lartë të investimeve të realizuara është sektori i energjisë elektrike dhe ujit, i cili për vitin 2016 ka investuar 94 miliardë lekë duke zënë 42,4 % të investime gjithsej. Peshën më të vogël të investimeve e zënë sektorët e akomodim dhe restoranteve (2,2 %) dhe industria nxjerrëse (2,8 %).

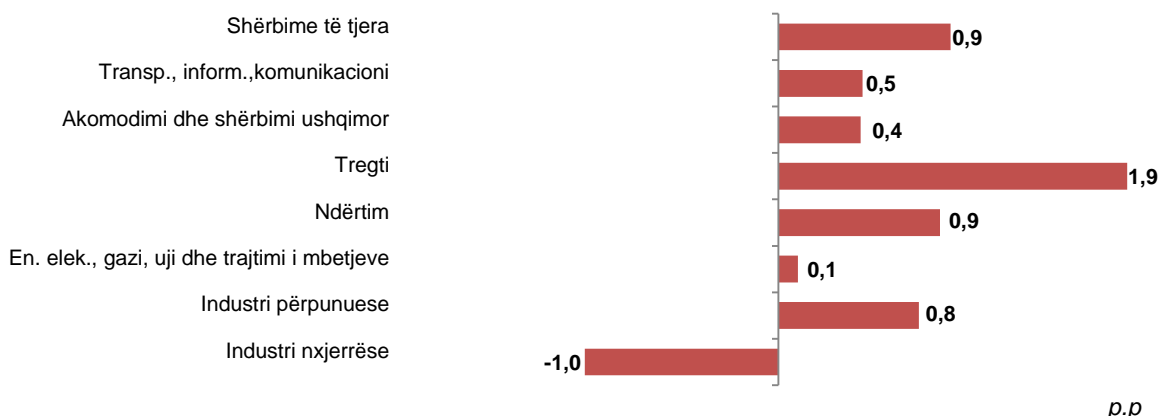
Numri i ndërmarrjeve aktive për vitin 2016 u rrit me 3,8 %. Prodhuesit e shërbimeve kontribuan me +3,2 %, në rritjen e numrit të ndërmarrjeve aktive dhe prodhuesit e të mirave materiale me +0,6 %. Sektori me numrin më të madh të ndërmarrjeve është ai i tregtisë (41,5%), i ndjekur nga sektori i shërbimeve të tjera (20 %) dhe sektori i akomodimit dhe restoranteve (18,5 %). Gjatë vitit 2016, sektori i industrisë nxjerrëse pati numrin më të vogël të ndërmarrjeve aktive, të cilat zunë 0,5 % të ndërmarrjeve aktive gjithsej.

Fig. 1 Kontributi i prodhuesve të të mirave materiale dhe shërbimeve në ndryshimin vjetor të treguesve kryesorë, 2016 / 2015



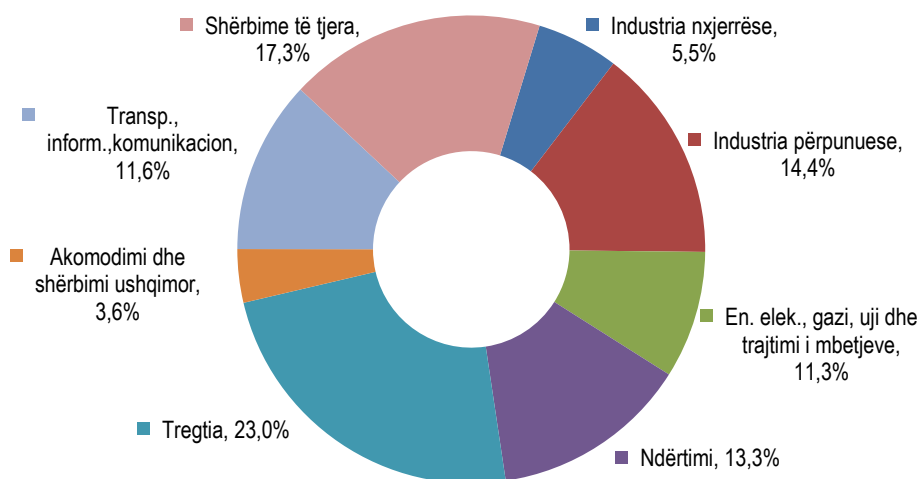
Shitjet neto paraqiten me rritje si për prodhuesit e të mirave materiale ashtu dhe prodhuesit e shërbimeve. Sipas aktiviteteve ekonomike situata paraqitet ndryshe për sektorin e industrisë nxjerrëse, i cili është i vetmi sektor me ulje të shitjeve (22,9 përqind) duke kontribuar negativisht me -1,0 pikë përqindje në rritjen prej 4,4% të shitjeve neto.

Fig. 2 Kontributi i aktiviteteve ekonomike në ndryshimin e shitjeve neto, 2016 / 2015



Nga analiza sektoriale e **vlërës së shtuar** vihet re se sektori i tregtisë zë 23,0 % të këtij treguesi. Për sa i përket prodhuesve të të mirave materiale, sektori me përqindjen më të lartë është industria përpunuese me 14,4 %.

Fig. 3 Struktura e vlerës së shtuar sipas aktiviteteve ekonomike, 2016



Komente sipas madhësisë së ndërmarrjeve

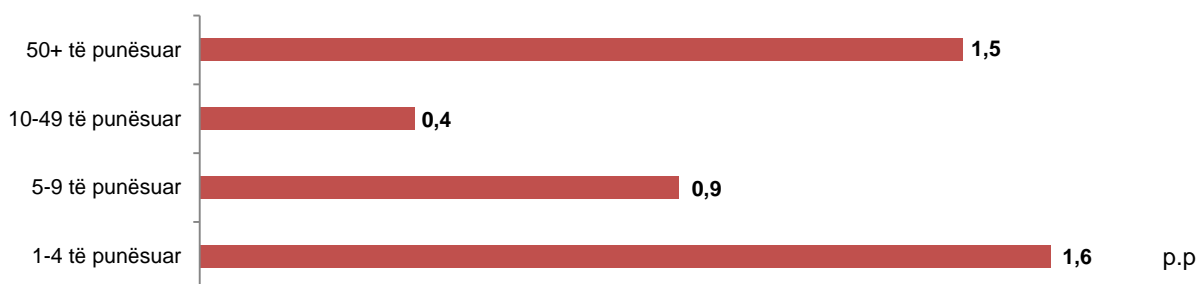
Gjatë 2016, nga vrojtimi i treguesve sipas madhësisë së ndërmarrjeve rezultojnë se ndërmarrjet me 50 e më shumë të punësuar përbënë 1,1 % të ndërmarrjeve aktive dhe realizuan 44,5 % të shitjeve neto. Këto ndërmarrje zunë 40,0 % të të punësuarve gjithsej dhe realizuan 47,3 % të investimeve. Ndërmarrjet me 1-4 të punësuar përbënë 89,0 % të ndërmarrjeve gjithsej. Në këto ndërmarrje u punësuan 32,7 % të të punësuarve gjithsej dhe u realizuan 15,2 % të shitjeve neto.

Tab. 2 Treguesit kryesorë sipas madhësisë së ndërmarrjeve, 2016

	Ndërmarrjet		Të punësuarit		Shitjet neto		Investimet	
	nr.	%	nr.	%	mIn Lekë	%	mIn Lekë	%
Gjithsej	108.526	100,0	469.665	100,0	1.881.662	100,0	221.404	100,0
1-4 të punësuar	96.614	89,0	153.785	32,7	286.686	15,2	16.249	7,3
5-9 të punësuar	6.351	5,9	40.230	8,6	194.305	10,3	14.148	6,4
10-49 të punësuar	4.413	4,1	87.796	18,7	563.124	29,9	86.318	39,0
50+ të punësuar	1.148	1,1	187.854	40,0	837.547	44,5	104.689	47,3

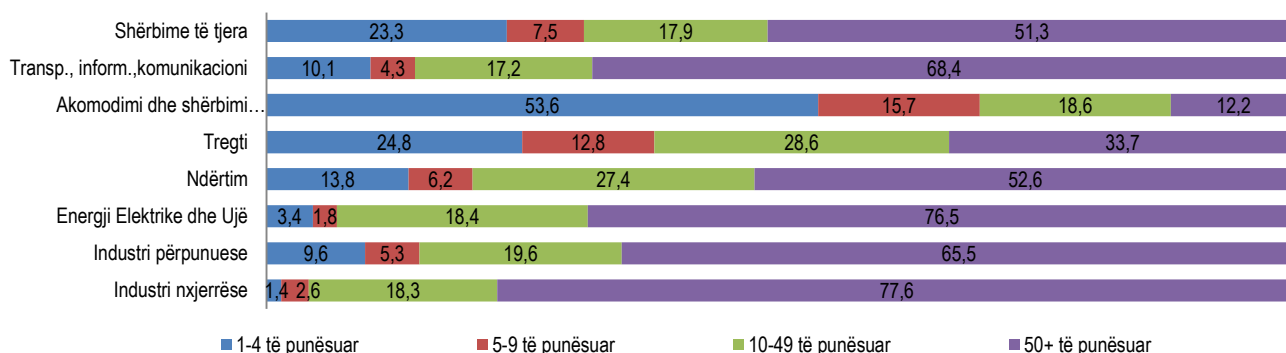
Nga rezultatet finale të Anketës Strukture të Ndërmarrjeve vërehet se ndërmarrjet me 1-4 të punësuar kanë kontributin më të madh të shitjeve neto me +1,6 pikë përqindje, të ndjekura nga ndërmarrjet me 50 edhe më shumë të punësuar me +1,5 pikë përqindje në ndryshimin vjetor gjithsej të shitjeve neto.

Fig. 4 Kontributi në ndryshimin e shitjeve neto të ndërmarrjeve sipas madhësisë, 2016 / 2015



Sektori i akomodimit dhe shërbimit ushqimor është i vetmi sektor ku ndërmarrjet me 1-4 të punësuar realizojnë përqindjen më të madhe të vlerës së shtuar (53,6%). Në sektorët e tjerë, ndërmarrjet me 50 dhe më shumë të punësuar realizojnë përqindjen më të madhe të vlerës së shtuar.

Fig. 5 Struktura e vlerës së shtuar sipas aktivitetit ekonomik dhe madhësisë së ndërmarrjes, 2016



Metodologjia

Statistikat strukturore të ndërmarrjeve kanë si qëllim të tregojnë strukturën e ndërmarrjeve sipas aktiviteteve ekonomike nëpërmjet të dhënave bazë. Treguesit paraqiten për aktivitetet ekonomike gjithsej, sipas degëve dhe sipas madhësisë së ndërmarrjeve. Statistikat përfshijnë gjithë ndërmarrjet që prodhojnë të mira e shërbime në Shqipëri, për të gjitha format ligjore (nuk përfshihen aktivitetet e bujqësisë, peshkimit, aktivitetet e ndërmjetësimit monetar dhe financiar, administrata publike dhe e mbrojtjes si edhe aktivitetet e organizatave ndërkombëtare). Popullsia është bazuar në ndërmarrjet të cilat sipas regjistrit statistikor janë aktive në dhjetor të vitit referues. Klasifikimi i ndërmarrjeve është bërë sipas Nomenklaturës së Veprimtarive Ekonomike, NVE Rev.2. Të dhënat i përkasin periudhës vjetore kalendarike. Viti fiskal korrespondon me vitin kalendarik. Klasifikimi i ndërmarrjeve sipas madhësisë është bërë sipas numrit të të punësuarve (matur si të punësuar me kohë të plotë). Për ndërmarrjet me 1-9 të punësuar është marrë mostër me zgjedhje për anketim. Ndërmarrjet me 10 e më shumë të punësuar janë anketuar tërësisht. Grumbullimi i të dhënave është kryer me intervistim të drejtpërdrejtë pranë ndërmarrjeve. Rezultatet e Anketës Strukturore të Ndërmarrjeve publikohen sipas Nomenklaturës së Veprimtarisë Ekonomike Rev.2. Për më shumë informacion metodologjik, referohuni link-ut:

<http://www.instat.gov.al/al/temat/industria-tregtia-dhe-sh%C3%ABrbimet/statistikat-strukturore-t%C3%AB-nd%C3%ABmarrjeve-ekonomike/#tab4>

Rishikimi i të dhënave

Rezultatet paraprake të statistikave strukturore të ndërmarrjeve sipas Anketës Strukturore të Ndërmarrjeve publikohen 11 muaj pas mbylljes së periudhës referuese. Rezultatet finale publikohen 14 muaj pas mbylljes së periudhës referuese.

Të dhënat paraprake deri në publikimin e rezultateve finale janë në proces rishikimi. Rishikimi nënkupton plotësimin e vazhdueshëm të të dhënave. Saktësia e të dhënave të publikuara mund të rritet si pasojë e ndryshimeve që mundësohen nga sigurimi i të dhënave të reja më të plota dhe më cilësore, të cilat kontribuojnë në përmirësimin e rezultateve finale, të publikuara sipas afateve të parapërcaktuara në kalendarin e publikimeve.

Të dhënat finale të ASN rishikohen në rastet kur:

- Zbatohet një klasifikim i ri aktivitetesh
- Ka ndryshime metodologjike
- Rishikohen peshat

ASN përpiqet të ndjeki udhëzimet standarde dhe parimet në rishikimet e bëra në bashkëpunim me asistencën teknike të marrë nga eksperiencat më të mira të vendeve të bashkimit europian.

Politikat e rishikimit të ASN bëhen në përputhje me politikat e rishikimit të vendosura nga INSTAT. Për më shumë referojuni linkut: http://www.instat.gov.al/media/2829/politika_e_revizionimit.pdf

Përkufizime të variablave

Ndërmarrja është njësi më e vogël e kombinimit të njësisë legale me njësinë e prodhimit të produkteve ose shërbimeve e cila ka pavarësi në vendim-marrje, sidomos për përdorimin e burimeve të saj materiale e monetare. Një ndërmarrje mund të ushtrojë një ose disa aktivitete ekonomike.

Shitjet neto përfshijnë shumat e faturuara për të gjithë aktivitetin e kryer nga njësi që vrojtohet për periudhën referuese dhe kjo korrespondon me vlerën e shitjes së mallrave dhe shërbimeve të tretëve, duke përjashtuar taksën mbi vlerën e shtuar. Ky variabël mund të gjendet në botimet e tjera me termat: shifra e afarizmit ose xhiro.

Numri i të punësuarve përfshin të gjithë personat që punojnë në ndërmarrje përfshirë pronarët, të punësuarit me pagesë si dhe pjesëtarët e familjes të papaguar.

Investimet gjatë periudhës referuese përfaqësojnë vlerën e mallrave afatgjata të blera prej ndërmarrjeve ose të krijuara për llogari të vet me qëllim përdorimi për një periudhë jo më të vogël se 1 vit në procesin e prodhimit, përfshirë tokën.

Prodhimi është një aktivitet i ushtruar nën kontrollin dhe përgjegjësinë e një njësie institucionale (ndërmarrje) që kombinon burimet e fuqisë punëtore, kapitalit dhe lëndës së parë, për të prodhuar të mira dhe kryer shërbime.

Vlera e prodhimit bazohet në:

Të ardhurat nga shitja e produkteve dhe shërbimeve (shitjet neto) të krijuara nga vetë ndërmarrja:

(±) Ndryshimet e gjendjen së produkteve të gatshme dhe në proces.

(±) Ndryshimet në gjendjen e mallrave dhe shërbimeve të blera për rishitje në të njëjtat kushte

(-) Blerjet e mallrave dhe shërbimeve për rishitje në të njëjtat kushte

(+) Prodhimi i aktiveve të qëndrueshme nga ndërmarrja për llogari të vet

(+) Subvencionet.

Konsumi ndërmjetës përfaqëson vlerën e produkteve ose shërbimeve të transformuara ose plotësisht të konsumuara gjatë procesit të prodhimit. Përdorimi i aktiveve fikse të vëna në punë nuk përfshihet në vlerën e konsumit ndërmjetës.

Vlera e shtuar me çmime bazë llogaritet si diferencë e vlerës së prodhimit me konsumin ndërmjetës.