

# Popullsia e Shqipërisë

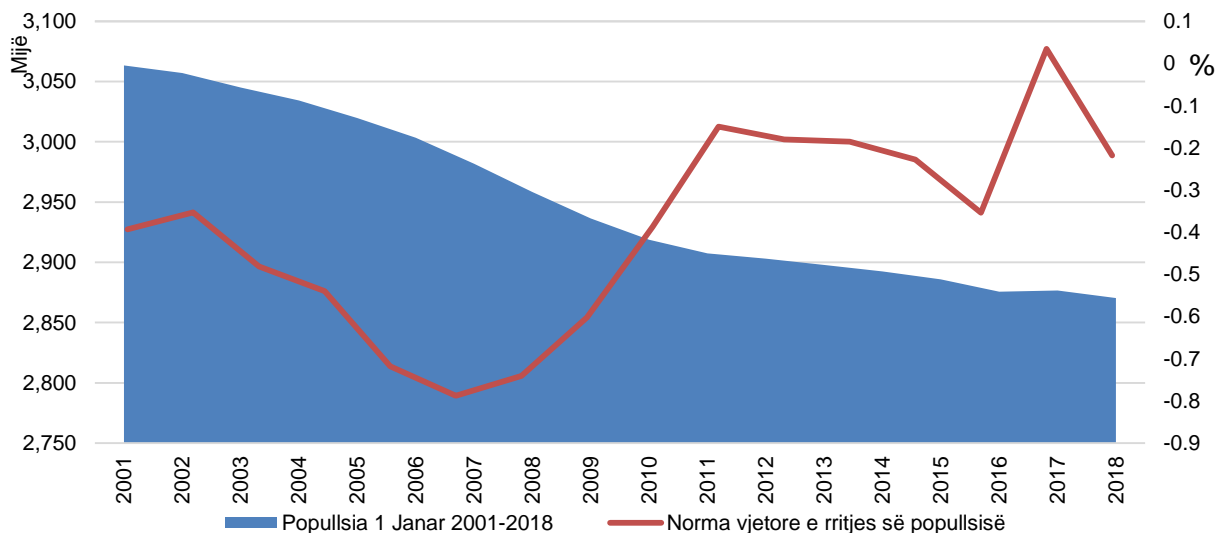
## 1 Janar 2018

**Tiranë, më 12 Shkurt 2018:** Popullsia e Shqipërisë në 1 Janar 2018, rezulton 2.870.324 banorë duke pësuar një rënie me 0,2 % krahasuar me 1 Janar 2017.

Struktura e popullsisë sipas gjinisë në 1 Janar 2018 rezulton me 1.438.609 burra dhe 1.431.715 gra.

Gjatë vitit 2017, shtesa natyrore e popullsisë (lindje-vdekje) është 8.637 banorë, duke pësuar një rënie prej 16,5 % krahasuar me një vit më parë. Migracioni neto (Imigrantë-Emigrantë) në vitin 2017, është -14.902 banorë.

Fig. 1 Popullsia në 1 Janar dhe norma vjetore e rritjes



Në vitin 2017, raporti i varësisë së të rinjve (raporti i personave në moshë 0-14 vjeç ndaj popullsisë në moshë pune 15-64 vjeç) ka shënuar një rënie në krahasim me vitin 2016, nga 26,7 % në 26,0 %. Raporti i varësisë së të moshuarve (raporti i personave në moshë 65+ vjeç ndaj popullsisë në moshë pune 15-64 vjeç) ka pësuar një rritje nga 18,9 % në 19,4 % gjatë së njëjtës periudhë.

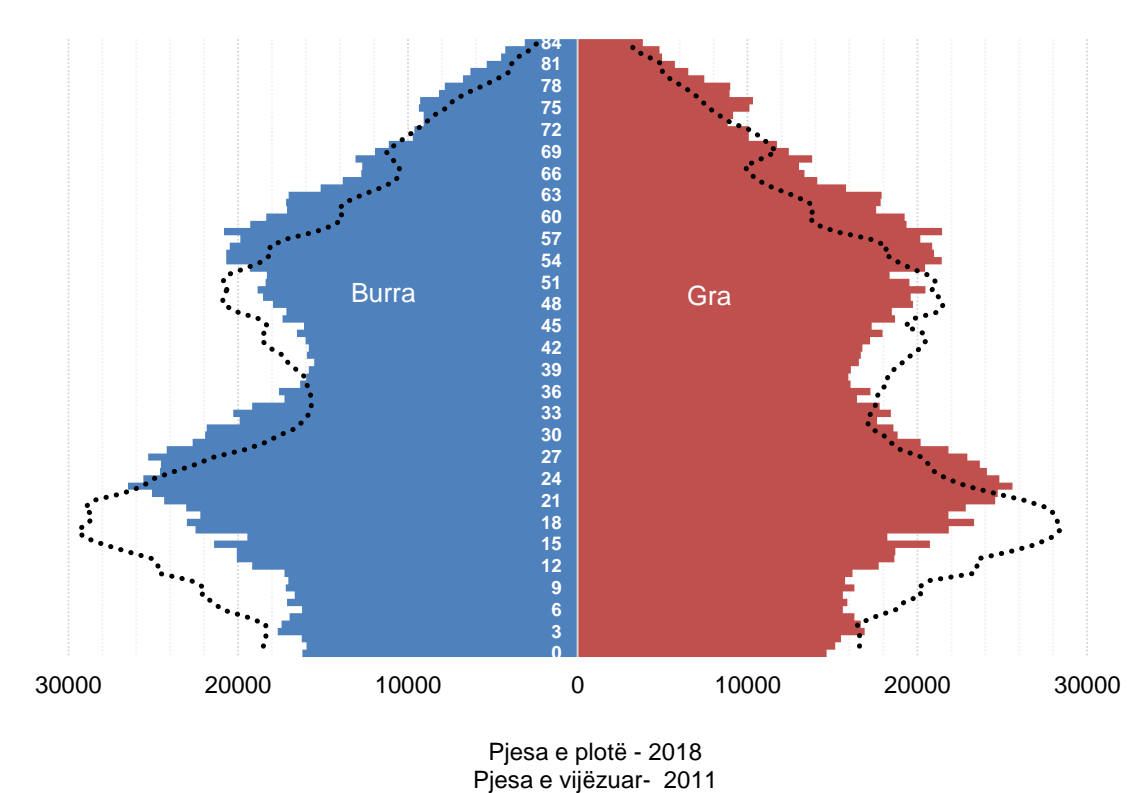
Raporti gjinor në lindje ka pësuar një rritje, duke shënuar vlerën 110,5 djem për 100 vajza, në vitin 2017, nga 106,9 që ishte në vitin 2016.

**Për publikim 12/02/2018**

Raporti gjinor i popullsisë gjithsej ka pësuar një rënie, duke shënuar vlerën 101,3 burra për 100 gra në vitin 2017 nga 102,5 që ishte në vitin 2016.

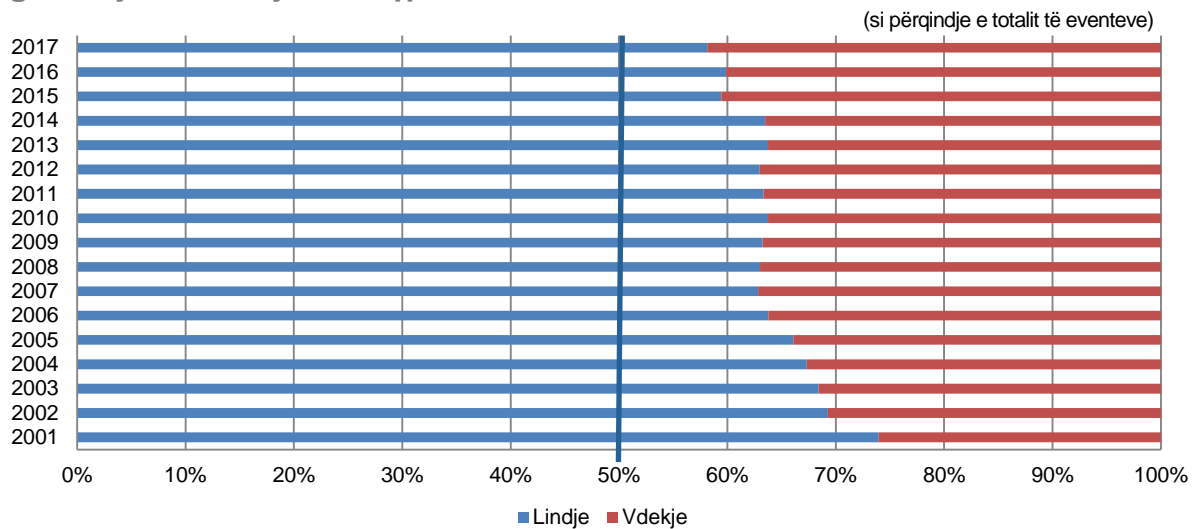
Në vitin 2017, mosha medianë e popullsisë rezulton 35,0 vjeç.

**Fig. 2 Piramida e Popullsisë**



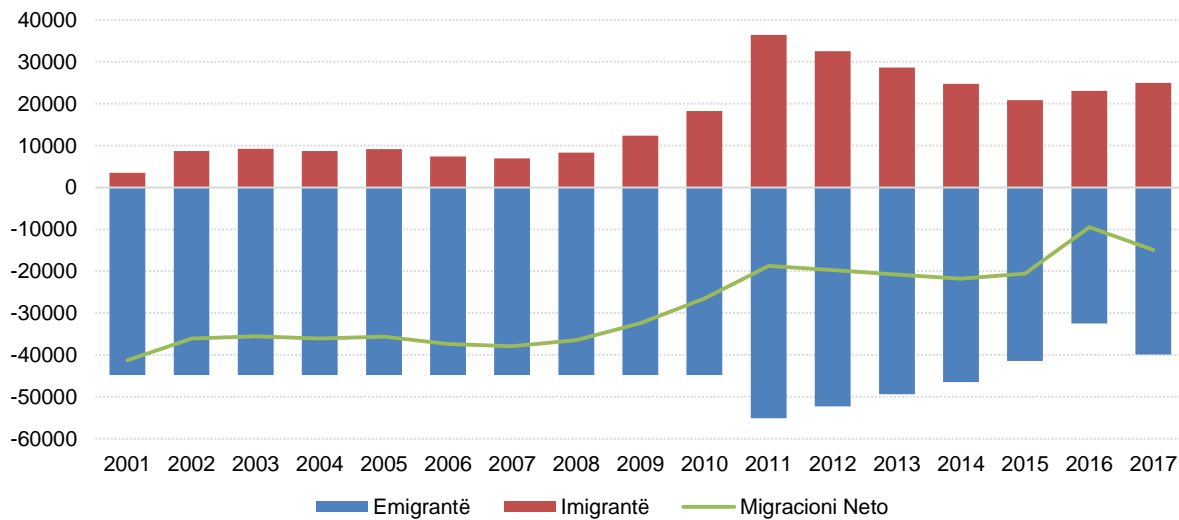
Gjatë vitit 2017, kanë lindur 30.869 foshnje, duke shënuar një rënie me 2,7 %, krahasuar me një vit më parë. Numri i vdekjeve në vitin 2017, është 22.232 persona, duke shënuar një rritje me 3,9 %, krahasuar me një vit më parë. Shtesa natyrore e popullsisë është 8.637 persona.

**Fig. 3 Lindjet dhe Vdekjet në Shqipëri**



Në vitin 2017, numri i emigrantëve është 39.905 persona dhe numri i imigrantëve, 25.003 persona. Migracionit neto (diferenca midis imigrantëve dhe emigrantëve), rezulton -14.902 persona.

**Fig. 4 Emigracioni, Imigracioni dhe Migracioni Neto, 2001-2017**

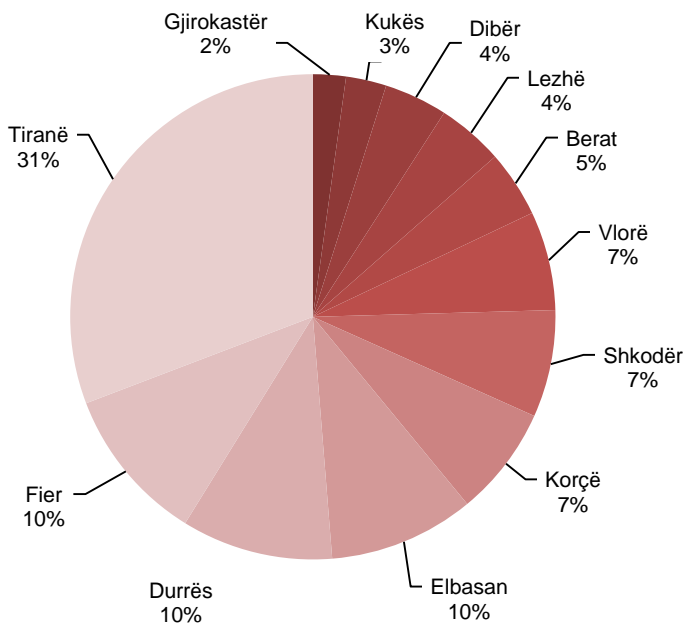


**Popullsia sipas qarqeve**

Nga përllogaritjet e popullsisë në 1 Janar 2018 rezulton se vetëm tri qarqe të vendit shënuan një rritje të popullsisë krahasuar me një vit më parë, ndërsa nëntë prej tyre shënuan një rënie të saj. Rritja më e madhe u vu re në Tiranë (+25,1 për 1000 banorë), duke u pasuar nga Durrësi (+16,9 për 1000 banorë) dhe Vlora (+2,15 për 1000 banorë).

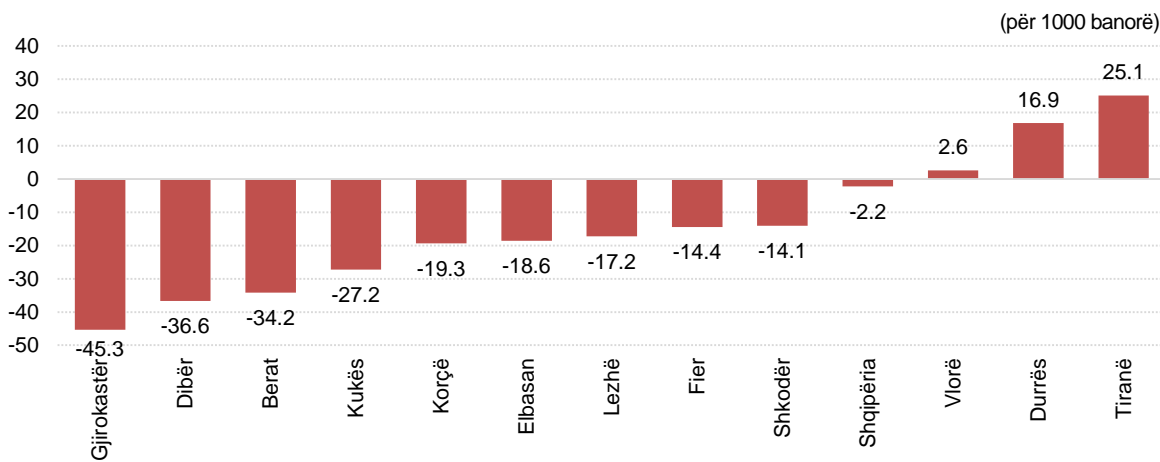
Uljet më të mëdha të popullsisë u vunë re në Gjirokastër (-45,3 për 1000 banorë), Dibër (-36,6 për 1000 banorë) dhe Berat (-34,2 për 1000 banorë).

Fig. 5 Popullsia e Shqipërisë sipas qarqeve, 1 Janar 2018



Qarku me moshën medianë më të ulët është Tirana (33 vjeç), ndërsa qarku me moshën medianë më të lartë është Gjirokastra (38 vjeç).

Fig. 6 Ndryshimi gjithsej i popullsisë dhe qarqeve, 1 Janar 2017 – 1 Janar 2018



**Tab. 1 Popullsia në 1 Janar sipas grupmoshës dhe gjinisë**

Grupmosha	1 Janar 2017			1 Janar 2018		
	Burra	Gra	Gjithsej	Burra	Gra	Gjithsej
0-4	86.238	80.367	166.605	83.526	78.890	162.416
5-9	85.561	78.748	164.309	84.180	79.695	163.875
10-14	99.423	91.773	191.196	93.638	87.021	180.659
15-19	112.793	108.144	220.937	108.620	106.016	214.636
20-24	130.180	123.992	254.172	124.533	122.604	247.137
25-29	123.096	107.122	230.218	121.319	112.744	234.063
30-34	101.216	88.496	189.712	103.177	91.282	194.459
35-39	82.229	81.621	163.850	83.056	81.761	164.817
40-44	80.792	85.707	166.499	79.849	85.182	165.031
45-49	90.193	96.841	187.034	87.168	93.847	181.015
50-54	97.914	100.616	198.530	95.533	100.280	195.813
55-59	99.865	101.027	200.892	101.185	102.876	204.061
60-64	81.437	83.249	164.686	84.807	88.368	173.175
65-69	62.763	64.711	127.474	64.306	66.720	131.026
70-74	48.162	48.967	97.129	48.627	49.882	98.509
75-79	40.302	43.854	84.156	41.404	45.795	87.199
80-84	22165	24736	46901	23579	25846	49425
85+	9.212	13.079	22.291	10.102	12.906	23.008
<b>Gjithsej</b>	<b>1.453.541</b>	<b>1.423.050</b>	<b>2.876.591</b>	<b>1.438.609</b>	<b>1.431.715</b>	<b>2.870.324</b>

**Tab.2 Popullsia në 1 Janar sipas gjinisë dhe qarqeve**

Qarku	1 Janar 2017			1 Janar 2018		
	Burra	Gra	Gjithsej	Burra	Gra	Gjithsej
Berat	67.397	64.545	131.942	64.271	63.160	127.431
Dibër	65.742	59.837	125.579	63.083	57.895	120.978
Durrës	145.390	139.433	284.823	146.979	142.649	289.628
Elbasan	144.258	139.564	283.822	140.096	138.451	278.547
Fier	155.524	146.983	302.507	151.735	146.409	298.144
Gjirokastrë	33.191	32.748	65.939	31.109	31.843	62.952
Korçë	108.337	105.984	214.321	105.080	105.098	210.178
Kukës	40.925	38.634	79.559	39.677	37.717	77.394
Lezhë	65.642	63.377	129.019	63.600	63.200	126.800
Shkodër	103.370	104.554	207.924	100.857	104.137	204.994
Tiranë	427.915	434.446	862.361	436.917	447.079	883.996
Vlorë	95.850	92.945	188.795	95.205	94.077	189.282
<b>Gjithsej</b>	<b>1.453.541</b>	<b>1.423.050</b>	<b>2.876.591</b>	<b>1.438.609</b>	<b>1.431.715</b>	<b>2.870.324</b>

# Metodologjia

## Metoda e komponentit të gjeneratës

Përlllogaritjet vjetore të popullsisë bazohen në metodën e komponentit të gjeneratës. Kjo është një metodë standarte demografike, e cila përdor një sërë burime të dhënash për komponentët bazë të ndryshimit të popullsisë. Komponentët kryesorë të ndryshimit të popullsisë janë përmbledhur si më poshtë vijon:

### 1. Shtesa Natyrore (lindjet dhe vdekjet)

Si pikënisje për përlllogaritjen e popullsisë banuese u konsiderua numri i popullsisë banuese që më 1 Janar të vitit të mëparshëm. Kjo popullsi është rritur me një vit. Lindjet gjatë periudhës 12 mujore i janë shtuar popullsisë sipas gjinisë, ndërsa vdekjet janë zbritur respektivisht sipas moshës dhe gjinisë dhe sipas zonës së banimit (qarkut).

### 2. Migracioni Neto

Lëvizjet e njerëzve që hyjnë dhe dalin nga vendi (migracioni ndërkombëtar), është komponenti më i vështirë për t'u matur, duke qenë se Shqipëria nuk ka ende një regjistër popullsie. Në këtë mënyrë ne përdorim të dhënat më të mira 'proxy' për vlerësimin e migracionit, duke u bazuar kryesisht në të dhënat e mbledhura nga moduli i migracionit nëpërmjet anketës së forcave të punës kombinuar me koeficientët e projeksioneve të popullsisë 2011-2031.

### 3. Lindjet

#### *Ndryshimi në popullsi si pasojë e lindjeve*

Lindjet në Shqipëri që ndodhin nga 1 Janari në 31 Dhjetor të vitit të kaluar, i shtohen popullsisë zero vjeç sipas gjinisë dhe i shpërndahen qarkut ku lindja është regjistruar në zyrën e gjendjes civile.

#### *Të dhënat e lindjeve*

Të dhënat e lindjeve sipas gjinisë sigurohen nga Drejtoria e Përgjithshme e Gjendjes Civile, e cila dërgon në INSTAT vetëm numrin e lindjeve të kryera në Shqipëri. Konsiderohen të gjitha lindjet e banuesve në Shqipëri gjatë periudhës referencë, duke mos marrë parasysh lindjet e banuesve jashtë Shqipërisë (emigrantëve) edhe pse mund të regjistrohen në zyrat e gjendjes civile pranë ish-vendbanimeve të tyre.

#### *Regjistrimet e vona të lindjeve*

Kryhet një rregullim i vogël i numrit të lindjeve që regjistrohen vonë për vitin aktual, në mënyrë që të përfshijmë të gjitha vdekjet e ndodhura në periudhën referencë. Numri i lindjeve të regjistruara vonë në vitin e mëparshëm janë konsideruar si një proxy për regjistrimet e vona të vitit aktual, duke konsideruar supozimin (si rezultat edhe i analizave të vazhdueshme) që numri i regjistrimeve të vona të lindjeve nuk ndryshon shumë nga viti në vit.

#### 4. Vdekjet

*Ndryshimet në popullsi si pasojë e numrit të vdekjeve*

Vdekjet e regjistruara në Shqipëri nga 1 Janari në 31 Dhjetor të vitit të kaluar, i zbriten popullsisë sipas gjinisë dhe moshës dhe qarkut të vendbanimit.

*Të dhënat e vdekjeve*

Të dhënat e vdekjeve sigurohen nga Drejtoria e Përgjithshme e Gjendjes Civile sipas karakteristikave bazë demografike. Konsiderohen të gjitha vdekjet e banuesve në Shqipëri gjatë periudhës referencë, duke mos marrë parasysh vdekjet e banuesve jashtë Shqipërisë (emigrantëve) edhe pse mund të regjistrohen në zyrat e gjendjes civile pranë ish-vendbanimeve të tyre.

*Regjistrimet e vona të vdekjeve*

Kryhet një rregullim i vogël i numrit të vdekjeve që regjistrohen vonë për vitin aktual, në mënyrë që të përfshijmë të gjitha vdekjet e ndodhura në periudhën referencë. Numri i vdekjeve të regjistruara vonë në vitin e mëparshëm janë konsideruar si një proxy për regjistrimet e vona të vitit aktual, duke konsideruar supozimin (si rezultat edhe i analizave të vazhdueshme) që numri i regjistrimeve të vona të vdekjeve nuk ndryshon shumë nga viti në vit.

#### 5. Lëvizjet e brendshme

Lëvizjet e popullsisë brenda territorit të vendit, gjithashtu sigurohen nga Drejtoria e Përgjithshme e Gjendjes Civile e cila i mundëson këto të dhëna në bazë vjetore. Përfshihen të gjitha lëvizjet e popullsisë të cilat janë shoqëruar me ndryshim të vendbanimit (qarkut) pasqyruar me regjistrim në zyrën e gjendjes civile të vendbanimit të ri të personit. Lëvizjet e brendshme të personave të cilat nuk janë shoqëruar me regjistrim në zyrat e gjendjes civile respektive sipas vendbanimit të ri, nuk mund të merren parasysh.

### **Përkufizime**

**Popullsia:** bazohet në konceptin e vendbanimit të zakonshëm. Sipas këtij përkufizimi përfshihen në popullsinë banuese të një viti, të gjithë ata persona që banojnë ose kanë si qëllim të banojnë në vend për të paktën 12 muaj, pavarësisht shtetësisë së tyre.

**Mosha medianë:** është mosha në të cilën gjysma e popullsisë është më e vjetër dhe gjysma më e re.

**Raporti gjinor:** është raporti i burrave ndaj grave në një periudhë të dhënë, zakonisht i shprehur si numri i burrave për çdo 100 gra.

**Shtesa natyrore e popullsisë:** Është teprica (ose deficit) i lindjeve ndaj vdekjeve në një popullsi në një periudhë kohe të dhënë (L-V).

**Migracioni neto:** Është teprica (ose deficit) i imigrantëve ndaj emigrantëve në një popullsi në një periudhë kohe të dhënë (I-E).

**Raporti i varësisë së të rinjve:** Është raporti i personave në moshë 0-14 vjeç ndaj popullsisë në moshë pune 15-64 vjeç.

**Raporti i varësisë së të moshuarve:** Është raporti i personave në moshë 65+ vjeç ndaj popullsisë në moshë pune 15-64 vjeç.