

# Popullsia e Shqipërisë

## 1 Janar 2016

**Tiranë, më 19 Shkurt 2016:** Popullsia e Shqipërisë më 1 Janar 2016 është 2.886.026 banorë duke pësuar një rënie prej 6.276 banorësh, krahasuar me atë të 1 Janarit 2015. Nga kjo popullsi, 1.461.326 janë meshkuj dhe 1.424.700 janë femra. Raporti gjinor i popullsisë së Shqipërisë është 102,6 meshkuj për çdo 100 femra. Moshë mesatare e popullsisë është 34.7 vjeç.

### **Ngjarjet demografike dhe ndikimi i tyre në ndryshimin vjetor të popullsisë.**

*Lindjet:* Gjatë vitit 2015 numri i lindjeve në Shqipëri ka qenë 33.221, nga të cilët 17.365 ishin meshkuj dhe 15.856 ishin femra. Raporti gjinor në lindje për vitin 2015 ishte 109,5 meshkuj për çdo 100 femra. *Vdekjet:* Gjatë vitit 2015 në Shqipëri kanë ndodhur 22.422 vdekje, nga të cilat 11.839 ishin meshkuj dhe 10.583 ishin femra. Shtesa natyrore për vitin e kaluar ka qenë 10.799 persona. *Emigrimi:* Në vitin 2015, u vlerësua të jenë larguar nga vendi 42.922 persona ku 52,6 % e zinin meshkujt. *Imigrimi:* Në të njëjtin vit numri i imigrantëve në Shqipëri u vlerësua të jetë 25.846 persona. Migracioni neto gjatë vitit të kaluar ka qenë -17.076. Rrjedhimisht popullsia e Shqipërisë ka pësuar një rënie prej 6.277 personash (10.799 shtesa natyrore -17.076 migracioni neto).

**Ndryshimet vjetore të komponentëve demografikë:** Gjatë vitit 2015 numri i lindjeve ka pësuar një rënie prej 2.539 lindje ndërkohë numri i vdekjeve është rritur me rreth 1700 persona krahasuar me vitin 2014. Gjatë vitit 2015 migracioni neto në Shqipëri në krahasim me vitin 2014 pësoi rënie me rreth 1000 persona.

**Popullsia më 1 Janar 2016 sipas qarqeve.** Qarku Qarku me popullsinë më të lartë në Shqipëri mbetet Tirana me 811.649 (28,1%) banorë, e ndjekur nga Fieri me 312.488 (10,8%) dhe Elbasani me 298.913 (10,4%) banorë. Qarqet me popullsinë më të ulët në vend janë Gjirokastra, Kukësi dhe Dibra, respektivisht me nga 70.331, 84.035 dhe 134.153 banorë. Nga të gjitha qarqet vetëm Tirana, Durrësi dhe Vlora kanë njohur rritje të popullsisë, ndërsa popullsia e të gjitha qarqeve të tjera ka pësuar rënie. Qarku me rritjen më të madhe të popullsisë është Tirana me një rritje vjetore prej 1,36 %, ndërsa qarku me rënien më të lartë të popullsisë është Gjirokastra me një rënie vjetore prej 2,57 %. Qarku me raportin gjinor më të lartë është Dibra me 108,0 meshkuj për 100 femra, ndërkohë që në qarkun e Tiranës ky raport është më i ulët me 99,5 meshkuj për 100 femra.

Fig. 1 Piramida e Popullsisë, 1 janar 2016

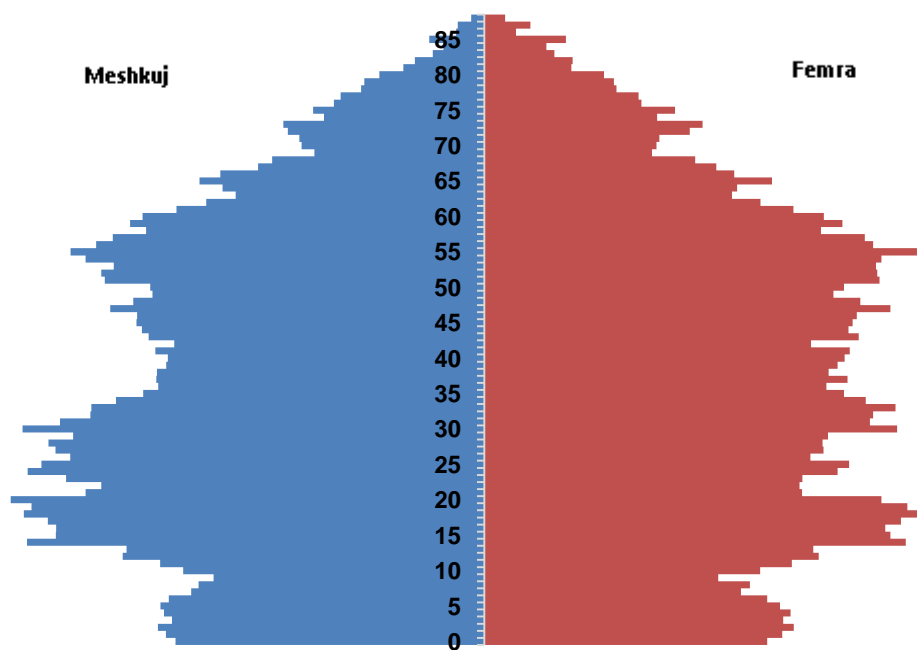


Fig. 2 Lindjet, vdekjet dhe shtesa natyrore e popullsisë, 2001 – 2015

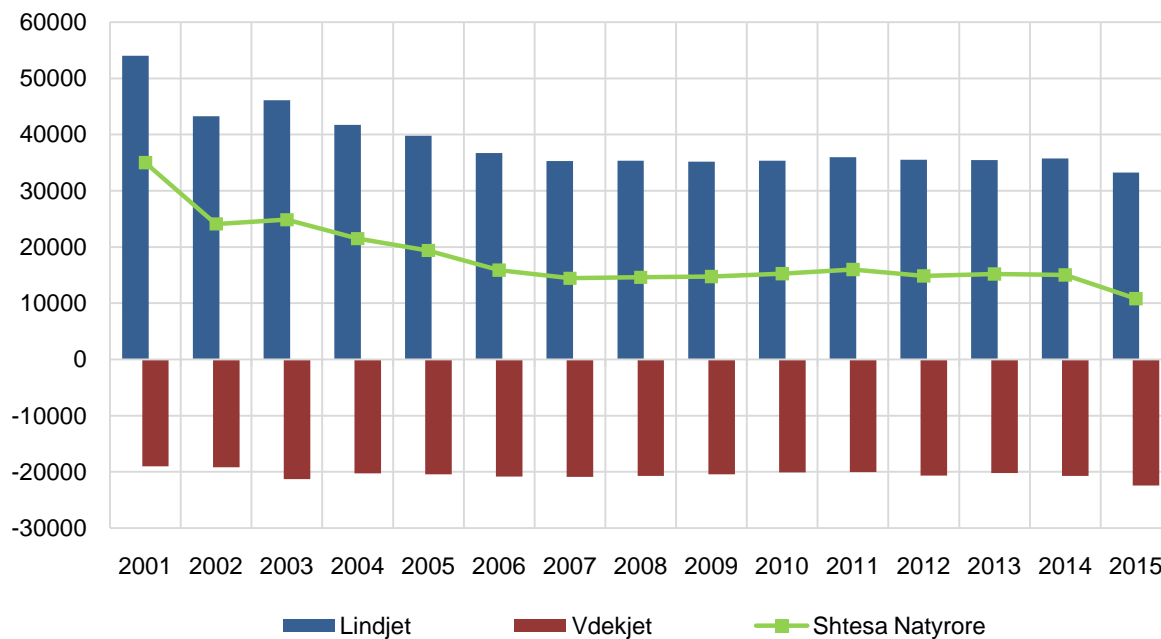


Fig. 3 Popullsia e Shqipërisë 2001 – 2016

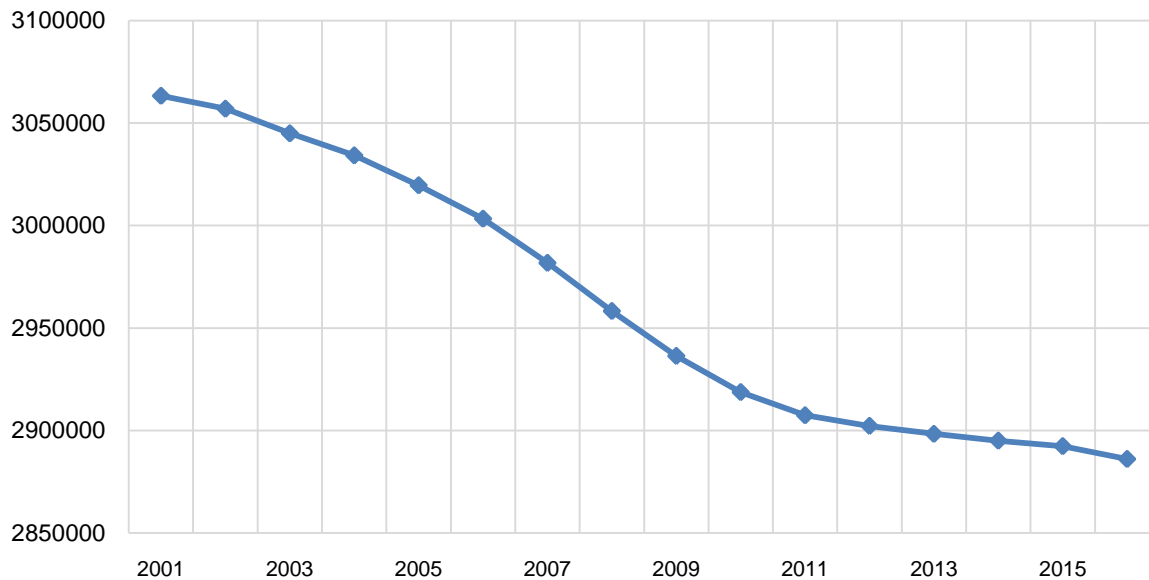
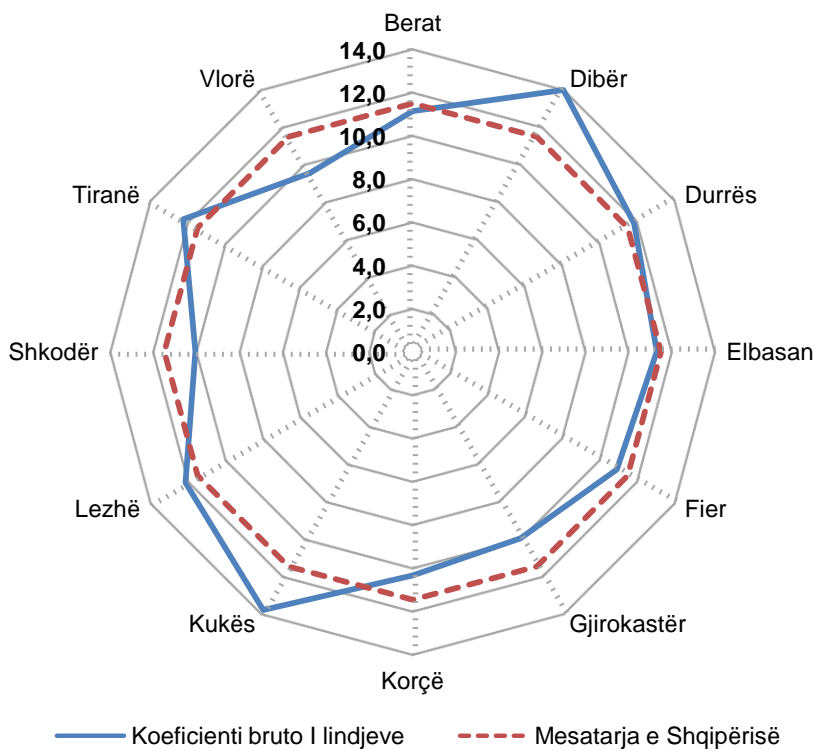


Fig. 4 Koeficienti bruto i lindjeve sipas Qarqeve, 2015



**Tab. 1 Popullsia sipas Qarqeve dhe gjinisë**

Qarqet	1 Janar 2015			1 Janar 2016		
	MF	M	F	MF	M	F
<b>Gjithsej</b>	<b>2.892.302</b>	<b>1.461.485</b>	<b>1.430.817</b>	<b>2.886.026</b>	<b>1.461.326</b>	<b>1.424.700</b>
Berat	142.644	72.477	70.167	139.815	71.289	68.526
Dibër	136.443	70.394	66.049	134.153	69.644	64.509
Durrës	276.124	140.158	135.966	278.775	141.887	136.888
Elbasan	301.324	153.334	147.990	298.913	152.875	146.038
Fier	314.935	160.606	154.329	312.448	159.901	152.547
Gjirokastrë	72.183	36.743	35.440	70.331	35.731	34.600
Korçë	224.111	114.238	109.873	221.706	113.040	108.666
Kukës	85.440	43.506	41.934	84.035	42.935	41.100
Lezhë	136.781	69.256	67.525	135.613	69.089	66.524
Shkodër	218.470	109.165	109.305	215.483	107.659	107.824
Tiranë	800.791	399.022	401.769	811.649	404.738	406.911
Vlorë	183.056	92.586	90.470	183.105	92.538	90.567

**Tab 2. Popullsia më 1 Janar sipas grupmoshës dhe gjinisë**

	1 Janar 2015			1 Janar 2016		
	MF	M	F	MF	M	F
<b>Gjithsej</b>	<b>2.892.302</b>	<b>1.461.485</b>	<b>1.430.817</b>	<b>2.886.026</b>	<b>1.461.326</b>	<b>1.424.700</b>
0-4	171.394	88.533	82.861	167.582	86.277	81.305
5 - 9	158.659	83.774	74.885	153.534	80.963	72.571
10 - 14	203.616	105.488	98.128	188.697	98.001	90.696
15-19	246.534	126.251	120.283	233.519	119.988	113.531
20-24	217.769	119.457	98.312	208.378	115.857	92.521
25-29	210.801	115.898	94.903	209.071	115.964	93.107
30-34	204.861	102.508	102.353	218.674	110.989	107.685
35-39	179.402	85.864	93.538	185.052	89.199	95.853
40-44	186.375	88.765	97.610	186.229	88.821	97.408
45-49	195.908	94.798	101.110	197.102	95301	101801
50-54	212.616	104.710	107.906	206.790	101.468	105.322
55-59	196.373	97.911	98.462	204.587	101.448	103.139
60-64	148.728	74.755	73.973	155.736	78.216	77.520
65-69	115.834	58.539	57.295	125.342	62.911	62.431
70-74	105.411	51.424	53.987	101.634	50.334	51.300
75-79	76.449	37.246	39.203	80.095	38.548	41.547
80-84	41.434	18.202	23.232	42.176	18.929	23.247
85+	20.138	7.362	12.776	21.828	8.112	13.716

# Metodologjia

Dinamikat e popullsisë përcaktohen nga katër faktorë: lindjet, vdekjet, imigracioni dhe emigracioni. Efekti i secilit prej faktorëve në numrin e popullsisë jepet në ekuacionin e bilancit të popullsisë:

$$P_{1 \text{ janar } 2016} = P_{1 \text{ janar } 2015} + L - V + I - E,$$

ku  $P_{2015}$  dhe  $P_{2016}$  janë respektivisht numri i popullsisë më 1 janar dhe

L, V, I dhe E janë lindjet, vdekjet, imigrantët dhe emigrantët në periudhën një vjeçare 1 janar 2015 – 31 dhjetor 2015.

Popullsia e Shqipërisë e llogaritur më 1 janar 2016 bazohet në përlogaritjen e kombinuar ndërmjet popullsisë më 1 Janar 2015 dhe ngjarjeve demografike (lindje dhe vdekje) që vijnë nga Drejtoria e Përgjithshme e Gjendjes Civile.

Si pikënisje u mor popullsia në 1 Janar 2015 e disagreguar sipas moshës dhe gjinisë. Më pas, informacioni mbi lindjet dhe vdekjet sipas moshës dhe gjinisë përgjatë vitit 2015 iu shtua kësaj popullsie nga e cila përftuam një popullsi që merrte në konsideratë vetëm ndryshimin e saj nga shtesa natyrore. Përsa i përket emigracionit dhe imigracionit, ato u morën nga botimi “Projeksionet e Popullsisë 2011-2031”.<sup>1</sup> Informacioni mbi lëvizjet e brendshme u përdor vetëm për të llogaritur popullsinë sipas qarqeve.

## Përkufizime

**Piramida e Popullsisë:** Është një lloj i veçantë grafik bar që tregon përbërjen e popullsisë sipas moshës dhe seksit.

**Projeksionet e Popullsisë:** Janë llogaritje të ndryshimeve të ardhshme në numrin e popullsisë, pasi janë bërë supozime rreth tendencave të ardhshme në koeficientet e lindshmërisë, vdekshmërisë dhe migracionit.

**Koeficienti bruto i lindjeve:** Është numri i lindjeve për 1000 banorë të një territori në një vit të dhënë.

**Vendbanues i zakonshëm:** quhen vendbanues të zakonshëm të gjithë personat pavarësisht shtetësisë së tyre, të cilët jetojnë në territorin e Republikës së Shqipërisë për të paktën 12 muaj ose që kanë qëllim për të qëndruar të paktën një vit.

<sup>1</sup> [http://www.instat.gov.al/media/241768/projeksionet\\_e\\_popullsis\\_2011-2031.pdf](http://www.instat.gov.al/media/241768/projeksionet_e_popullsis_2011-2031.pdf)