

Rritja Ekonomike Tremujore

Tremujori II, 2014

Tiranë, më 6 Tetor 2014: Sipas treguesit të Vlerës së Shtuar Bruto (V.SH.B) ekonomia në tremujorin e dytë të vitit 2014 vlerësohet me rënie prej 0,61 % kundrejt tremujorit të dytë të vitit 2013. Kontributin kryesor në këtë rënie e kanë dhënë degët e ekonomisë si *Ndërtimi* me -2,79 pikë përqind, *Transporti* me -0,73 pikë përqind dhe *Industria* me -0,20 pikë përqind. Në degën e *Industriës*, rënia vërehet në nëndegën *Prodhimi dhe shpërndarja e energjisë elektrike dhe gazit* me -0,96 pikë përqind. Ndërsa, dega e *Shërbime të tjera* ka kontribuar pozitivisht me +1,23 pikë përqind dhe *Bujqësia, gjuetia dhe pyjet e peshkimi* me +0,95 pikë përqind. Në degën *Tregti, Hotele dhe Restorante* kontributi është pozitiv +0,94 pikë përqind. (shif Fig.1 fq 3).

Degët kryesore të ekonomisë për tremujorin e dytë të vitit 2014 krahasuar me tremujorin e dytë të vitit 2013 shfaqen si më poshtë:

Aktiviteti *Bujqësor* në tremujorin e dytë të vitit 2014 krahasuar me të njëjtin tremujor të një viti më parë pati rritje prej 3,18 %.

Grupi i *Industrive* pati rënie prej 1,29 % në tremujorin e dytë të vitit 2014 krahasuar me tremujorin e dytë të vitit 2013, brenda këtij grupi edhe pse *Industria Nxjerrëse* dha ndikim pozitiv me një rrite 7,56 %, ecuria e grupit u ndikua nga performanca negative e *Industriës Përpunuese* me 6,62 % e udhëhequr nga nën dega *Energjia Elektrike* e cila pati një rënie me 29,20 %.

Aktiviteti i *Ndërtimit* në tremujorin e dytë të vitit 2014 pati rënie prej 22,39 % krahasuar me tremujorin e dytë të vitit 2013.

Grupi i degëve *Tregti, Hotele dhe Restorante* pati një rritje prej 7,09 % në tremujorin e dytë të vitit 2014 krahasuar me të njëjtin tremujor të një viti më parë. Në këtë grup, *tregtia* pati një rritje prej 8,12 % ndërsa *hotele dhe restorante* patën rritje me vetëm 0,69 %.

Aktiviteti i *Transportit*, vijon të shënojë një rënie me 23,05 % në tremujorin e dytë të vitit 2014 krahasuar me të njëjtin tremujor të një viti më parë i ndikuar nga transporti ajror.

Grupi *Posta dhe Komunikacioni* u shfaq me një rënie prej 1,02 % në tremujorin e dytë të vitit 2014 përkundrejt tremujorit të dytë të vitit 2013.

Grupimi *Shërbimet* të tjera në tremujorin e dytë të vitit 2014 pati rritje me 4,55 % kundrejt tremujorit të dytë të vitit 2013. Në këtë grup, ndikim pozitiv dhanë pothuajse të gjithë sektorët si; administrata publike, arsimi, shëndetësia, sektori financiar dhe aktivitetet e tjera të shërbimit kolektiv, social, kulturor etj. Ndërsa me rënie u shfaq sektori i pasurive të patundshme, rentës dhe aktiviteteve ndihmëse të biznesit (aktivitete ligjore, të arkitekturës, inxhinierike si dhe konsulenca financiare, komerciale etj).

Sa i përket ndryshimeve në krahasim me tremujorin paraardhës, treguesi i Vlerës së Shtuar Bruto vlerësohet me një rritje prej 0,38 %.

Aktiviteti *Bujqësor* në tremujorin e dytë të vitit 2014 krahasuar me tremujorin paraardhës u rrit me 1,59 %.

Grupi i *Industrive* u rrit me 1,41 % në tremujorin e dytë të vitit 2014 krahasuar me tremujorin e parë të vitit 2014.

Aktiviteti i *Ndërtimit* në tremujorin e dytë të vitit 2014 shënoi rënie me 8,54 % krahasuar me tremujorin e parë të vitit 2014.

Grupimi *Tregti, Hotele dhe Restorante* pati një rritje prej 2,58 % në tremujorin e dytë të vitit 2014 krahasuar me tremujorin e parë të vitit 2014.

Aktiviteti i *Transportit* në tremujorin e dytë të vitit 2014 u rrit me 2,03 % krahasuar me tremujorin paraardhës.

Dega *Posta dhe Komunikacioni* u shfaq me një rritje prej 0,72 % në tremujorin e dytë të vitit 2014 në krahasim me tremujorin e parë të vitit 2014.

Dega *Shërbime të tjera* në tremujorin e dytë të vitit 2014 u shfaq me një rritje prej 0,65 % në krahasim me tremujorin e parë të vitit 2014.

Fig. 1 Kontributi i degëve kryesore të ekonomisë në normën reale të rritjes së V.SH.B (t2_2014/t2_2013)

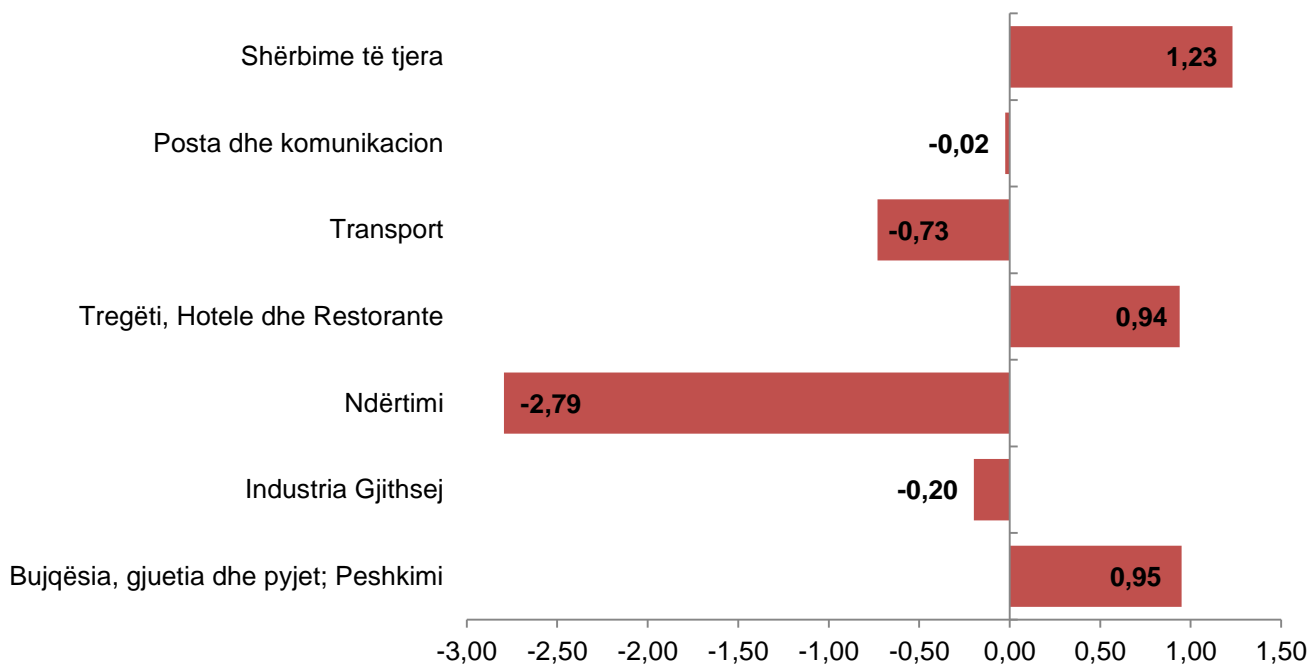


Fig. 2 Ndryshimet ndaj të njëjtit tremujor të vitit 2013 për degët kryesore të ekonomisë, (t2_2014/t2_2013)

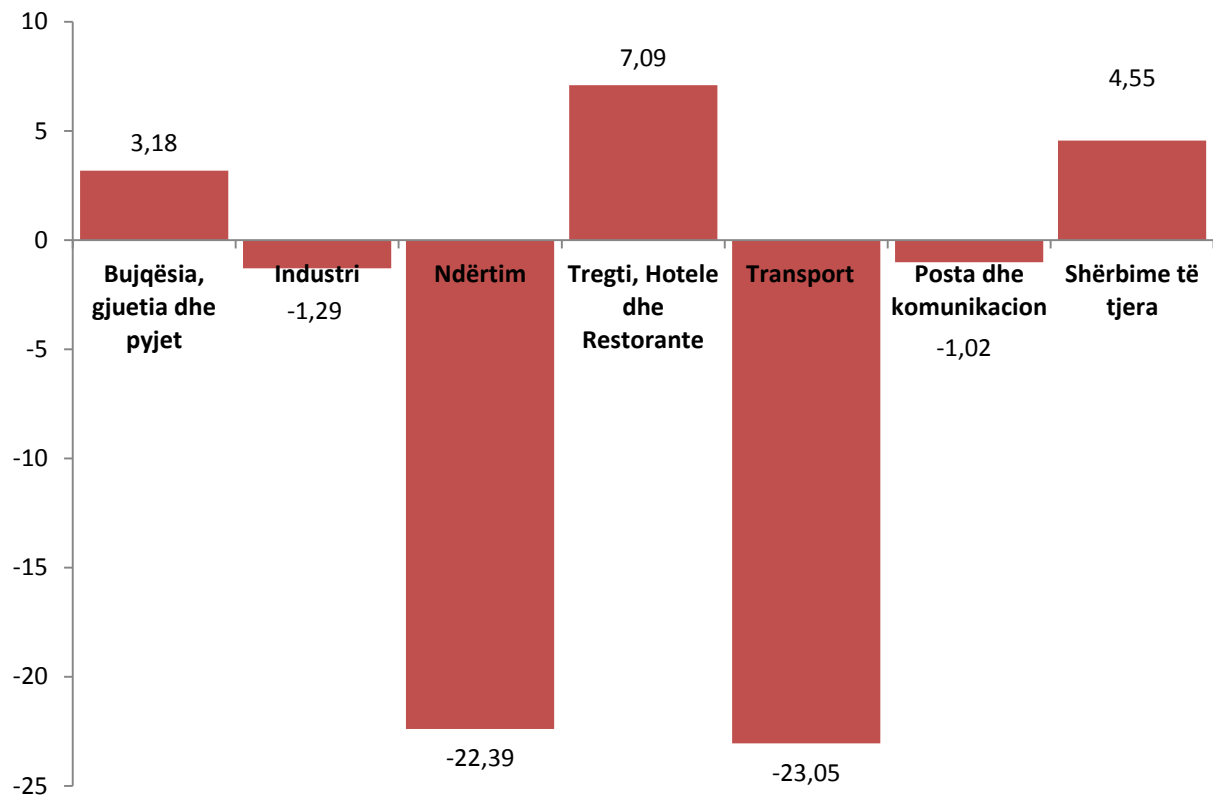
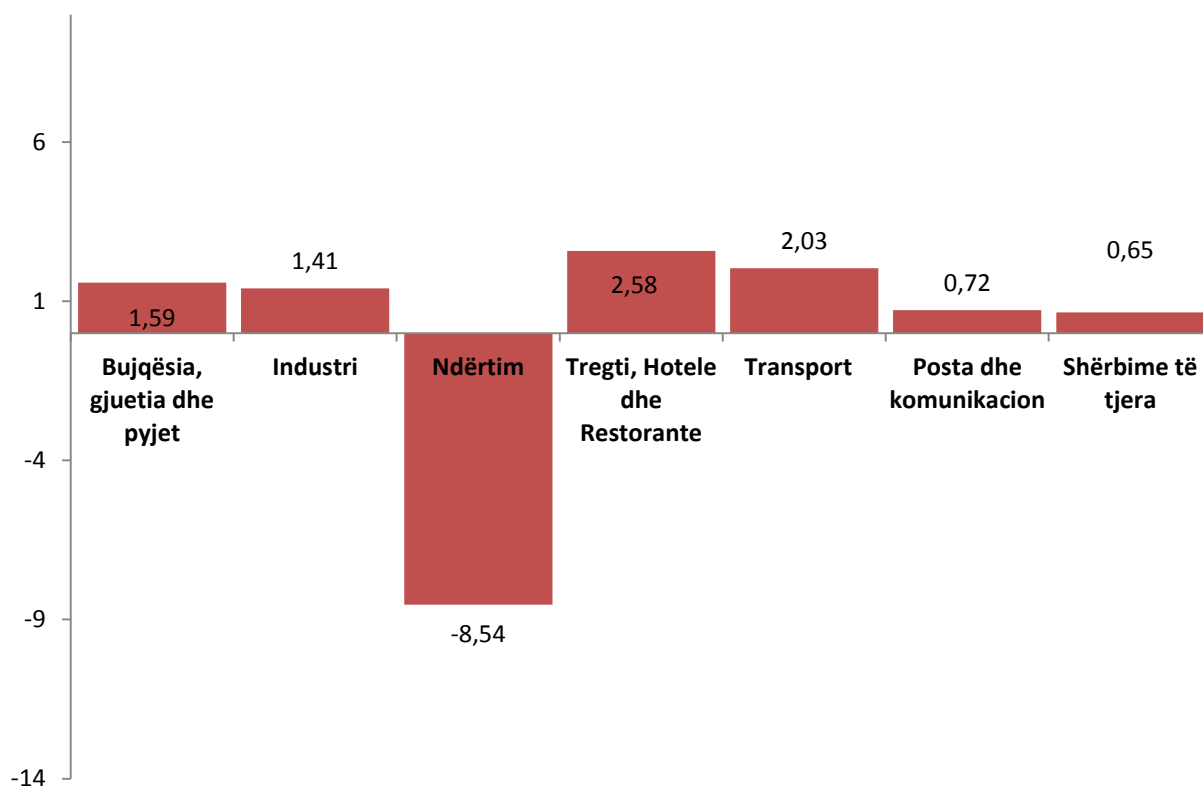


Fig. 3 Ndryshimet ndaj tremujorit të parë të vitit 2014 për degët kryesore të ekonomisë, (t2_2014/t1_2014)



Metodologjia

Llogaritjet e V.SH.B-së tremujore janë konsistente me Llogaritë Kombëtare Vjetore si dhe janë të bazuara në të njëjtat koncepte dhe parime. Vlerësimet në këtë publikim janë të bazuara në të dhënat e disponueshme deri në Shtator të vitit 2014. Të dhënat tremujore që janë përdorur për vlerësimin e V.SH.B-së tremujore janë kryesisht të dhëna administrative si dhe të dhëna të marra nga anketat tremujore që kryhen nga INSTAT. Këto seri janë gjithmonë subjekt i revizionimeve të ardhshme, gjë e cila lidhet me përmirësimin dhe shtimin e informacionit në kohë.

Publikimi i serive tremujore ka si objekt kryesor që të japë një vlerësim koherent për ecurinë e ekonomisë. Këto seri përfshijnë vlerësime të V.SH.B-së tremujore me çmime konstante (ndryshimet në volum të V.SH.B-së tremujore), në të cilin nuk përfshihen në vlerësim taksat dhe subvencionet mbi produktet. Llogaritjet me çmime konstante janë të shprehura me çmimet mesatare të vitit të mëparshëm dhe të lidhur-zinxhir (chain-linking), në vitin referencë, (2010=100). Vlerësimet për V.SH.B-në tremujore janë bërë mbi të dhënat e pa zhveshura nga efektet sezonale si dhe mbi të dhënat e zhveshura nga efektet sezonale. Metoda që është përdorur për të vlerësuar V.SH.B-në tremujore konsiderohet një metodë indirekte.

Konsiderohet si një metodë indirekte sepse të dhënat tremujore që disponohen përdoren për të vlerësuar vlerën e shtuar tremujore duke u bazuar në raportet që zënë këta tregues. Kjo metodë bazohet në supozimin se për periudhën të cilën po analizojmë, raporti midis vlerës së shtuar dhe prodhimit është konstant. Në disa degë specifike si Energjia elektrike, Administrata Publike, Arsimi, Shëndetësia dhe Aktivitetet financiare përdoret metoda direkte e cila bën vlerësime të prodhimit dhe konsumit ndërmjetës më vete, diferenca e të cilëve jep si rezultat vlerën e shtuar.

Vijueshmëria e llogaritjeve

Në metodën indirekte radha që ndiqet për të vlerësuar V.SH.B-në tremujore mund të jetë e ndryshme, por ajo më e përdorura vijon si më poshtë:

- i) Mbledhja dhe plotësimi i të dhënave tremujore me çmime korrente dhe konstante nga burime të ndryshme të dhënash.
- ii) Krijimi i serive kohore për të dhënat tremujore në mënyrë që periudhat e ndryshme të jenë të krahasueshme mes tyre.
- iii) Kalibrimi (Benchmarking) i serive të të dhënave tremujore të pa zhveshura nga efektet sezonale, me serinë e të dhënave vjetore, veç e veç për seritë me çmimet korrente dhe konstante.
- iv) Agregimi i të dhënave tremujore e më pas eliminimi i efekteve sezonale të tyre, veç e veç për seritë me çmimet korrente dhe konstante.

Vlen për tu theksuar fakti që shuma e katër tremujorëve të zhveshur nga efektet e sezonalitetit jo domosdoshmërisht duhet të jetë e barabartë me vlerën vjetore të V. SH.B- së. Kjo vjen për praninë e efekteve sezonale që kanë të pranishme seritë tremujore.

Vlerësimi me çmime konstante

Llogaritë Kombëtare Tremujore, për të patur një qasje më të mirë me Llogaritë Kombëtare Vjetore dhe duke iu përmbajtur ESA 2010, kanë ndryshuar metodologjinë e vlerësimit të treguesve të volumit të serive kohore tremujore duke i vlerësuar me çmimet mesatare të vitit të mëparshëm dhe të lidhur-zinxhir (chain-linking), në vitin referencë, (2010=100).

Procedura e përgjithshme e vlerësimit të treguesve të volumit të serive kohore tremujore ndjekin këto hapa: Se pari, treguesit me çmime korrente janë konvertuar në çmimet mesatare të vitit të kaluar duke përdorur indekset përkatëse të çmimeve. Në vijim, treguesit e vlerësuar me çmimet mesatare të vitit të kaluar janë lidhur-zinxhir (chain-linking), në vitin referencë, (2010=100), me qëllim që të sigurohet një seri kohore e krahasueshme në terma volumi. Kjo qasje u fut për herë të parë në llogaritë tremujore gjatë vlerësimit të tremujorit të parë 2014, para këtij publikimi metoda e vlerësimit të treguesve të volumit ishte e ndryshme duke i vlerësuar seritë kohore tremujore me çmimet e një viti bazë i cili ishte viti 2005.

Lidhja-zinxhir (chain-linking) e serive tremujore është kryer duke përdorur teknikën "Annual overlap", pra shifra me çmime të vitit të mëparshëm janë qasur në nivelin e çmimeve mesatar të vitit referues të zgjedhur duke përdorur deflatorë vjetore. Kjo teknikë përdoret në shumicën e shteteve anëtare të Bashkimit Evropian. Lidhja-zinxhir (chain-linking) nënkupton vlerësimin e treguesve të volumit për periudhën afatgjatë duke akumuluar ndryshimet e indekseve për periudhat afat shkurtra me bazë të ndryshme. Seritë kohore "chain-linking" të VSHB tremujore me periudhën referuese fikse (2010=100) lejojnë periudhat e ndryshme të krahasohen në mënyrë konsistente dhe të sigurojë matjen e ndryshimeve afatgjata të volumeve. Megjithatë, përdoruesit duhet të jenë të vetëdijshëm për fenomenin që këto seri nuk mund të jenë të mbledhshme si shumë e komponentëve përbërës (non-additivity problem).

P.sh, në qoftë se seritë kohore tremujore të VSHB me çmime korrente dhe me çmimet konstante mesatare të vitit të mëparshëm janë të mbledhshme (additive), ku VSHB-ja totale është shumë e komponentëve, ndësa për seritë kohore "chain-linking" me periudhën referuese fikse (2010=100) VSHB-ja totale nuk mund të mbledhet si shumë e komponentëve përbërës (non-additive).

Norma e rritjes reale, aktualisht vlerësohet duke përdorur seritë tremujore të lidhura-zinxhir (chain-linking), në vitin referencë (2010=100).

Procesi i Kalibrimit (Benchmarking)

Qëllimi kryesor i këtij procesi është që të sigurohet që llogaritë tremujore të jenë konsistente me llogaritë vjetore. Konsistenca midis këtyre dy llogarive mund të bëhet me çmime korrente dhe

konstante, ku si vlerat tremujore ashtu dhe ato vjetore janë të shprehura me çmime të të njëjtit vit bazë. Është për tu theksuar fakti që ky proces ruan trendin e indikatorëve tremujorë duke dhënë në këtë mënyrë ndryshimet në volum të axhustuara

Rregullimi i shifrave tremujore të PBB-së (nga Tr1 2008 deri në Tr4 2012), sipas të dhënave të rishikuara vjetore për periudhën 2008-2012, është kryer duke përdorur programin XLPBM në excel. Ky program është zhvilluar nga FMN, dhe aplikon një sërë teknika matematikore dhe statistikore të cilat përdoren për kalibrimin e serive kohore tremujore me ato vjetore. Gjatë procesit të kalibrimit, mospërputhjet midis të dhënave tremujore dhe të dhënave vjetore minimizohen. Rezultati është arritja e konsistencës së të dhënave tremujore dhe vjetore, shuma e të dhënave tremujore është e barabartë me të dhënat vjetore për të gjitha vitet e kalibruara (benchmarking).

Zhveshja nga sezonaliteti

Një nga karakteristikat më të rëndësishme të serive tremujore është prania e sezonalitetit në to. Ekzistojnë dy mënyra për të eliminuar efektet sezonale nga seritë tremujore.

Mënyra indirekte:

Niveli i detajimit, në të cilin një seri është zhveshur nga sezonaliteti, është e rëndësishme pasi kjo ndikon në cilësinë e serisë. Seritë individuale të degëve të ndryshme të ekonomisë mund të zhvishen nga efektet sezonale dhe më pas të agregohen në degë më të mëdha. Kjo metodë konsiderohet si metodë indirekte. Metoda indirekte ka avantazhin se i ruan më mirë efektet sezonale të një serie individuale, por kjo vetëm me çmime korente sepse me çmime konstante ky efekt zbehet për shkak të ndikimit të indekseve zinxhir që krijohen.

Mënyra direkte:

Një mënyrë tjetër është që degët e ekonomisë të agregohen fillimisht në degë më të mëdha e më pas të zhvishen nga efektet sezonale. Kjo mënyrë është quajtur mënyra direkte e zhveshjes së efekteve të sezonalitetit.

Metoda direkte mund të japë rezultate më të mira nëse degët individuale të ekonomisë kanë efekte të ngjashme sezonale me njëra tjetrën. Sa më të detajuara të merren seritë e të dhënave aq më e madhe është diferenca midis faktorëve jo të rregullt të një serie dhe atyre të zhveshur nga sezonaliteti, gjë e cila mund të humbasë objektivin kryesor që kanë efektet sezonale.

Në një vend si Shqipëria ngjarjet jo të rregullta mund të kenë një ndikim të madh në të dhëna të caktuara. Gjithsesi nëse komponentët përbërës të një serie kanë të njëjtin sezonalitet, agregimi zbut efektet e komponentëve jo të rregullta. Kjo është domethënëse për rastin e Shqipërisë ku shumë seri

ekonomike ndikohen nga fluktacionet e njëjta sezonale të një dege. INSTAT përdor mënyrën direkte për përshtatjen sezonale të serive kohore tremujore.

Programi që INSTAT përdor për përshtatjet sezonale të serive kohore është JDemetra+, metoda TRAMO/SEATS, ky program është zhvilluar nga EUROSTAT.

Politikat revizionuese

Një nga momentet më kryesore të serive të të dhënave tremujore janë revizionimet e tyre. Këto revizionime janë me frekuenca të ndryshme që në përgjithësi ndahen në tre grupe kryesore:

Revizionime Tremujore

Të dhënat që bëhen të disponueshme për tremujorin e fundit kanë efekt edhe në revizionimin e tremujorëve paraardhës sepse me ardhjen e të dhënave për tremujorin e fundit vijnë edhe një sërë të dhënash të përditësuara për tremujorët e mëparshëm si rezultat i përmirësimeve të tyre apo ndryshimeve administrative. Duhet theksuar fakti që të dhënat që përdoren për vlerësimin e V.SH.B-së Tremujore janë kryesisht të dhëna administrative.

Futja e të dhënave të tremujorit të fundit në seri dhe më pas zhveshja e serisë së re nga efektet sezonale sjell edhe disa ndryshime për tremujorët e afërt të mëparshëm.

Revizionime Vjetore

Duke qenë se vlerësimi i V.SH.B-së Tremujore mbështetet në të dhënat vjetore, ndryshimet që do të ndodhin në V.SH.B Vjetore do të reflektohen dhe në seritë tremujore. Ndryshimet vjetore vijnë si rezultat i përmirësimeve të burimeve ekzistuese vjetore apo të përfshirjes së burimeve të reja. Vlerësimi i një viti kalon në tre etapa derisa arrin vlerësimi final i tij.

Ndryshimet që ndodhin në këto etapa reflektohen dhe në seritë tremujore. Efektet e ndryshimeve vjetore duke qenë se kanë një mospërputhje kohore relativisht të gjatë (vjetorja paraprake, del 11 muaj pasi viti ka përfunduar, vjetorja gjysmë finale del 17 muaj më vonë dhe finalja 29 muaj më vonë), japin një efekt më të madh dhe më të shtrirë në kohë në seritë tremujore.

Revizionime Metodologjike

Përgjithësisht këto lloj revizionimesh janë si pasojë e ndryshimeve ose përmirësimeve metodologjike që ndodhin si në Llogaritë Kombëtare Vjetore ashtu edhe në Llogaritë Kombëtare Tremujore që në të dy rastet do të kenë efektet e tyre në seritë tremujore. Gjithashtu këto lloj revizionimesh mund të vijnë dhe kur burime të reja të dhënash bëhen të disponueshme, të cilat do të zëvendësojnë ato të mëparshmet.

Tab.1 Vlera e Shtuar Bruto Tremujore, me çmime korrente

Të pa përshtatura sezonalisht

Milionë Lekë

NACE Rev 1.1	Bujqësia, gjuetia dhe pyjet	Industria			Ndërtim	Shërbimet					Vlera e Shtuar Bruto me çmime bazë
		Gjithsej	- Nxjerrëse	- Përpunuese		Gjithsej	Tregti, Hotele dhe Restorante	Transport	Posta dhe komunikacion	Shërbime të tjera	
	1	2=2a+2b	2a	2b	3	4=5+6+7+8	5	6	7	8	9=1+2+3+4
2013**	260.901	180.307	72.707	107.600	145.280	592.656	175.456	38.636	34.271	344.293	1.179.144
2013**											
T1	64.603	45.603	17.232	28.371	28.113	136.941	37.296	8.631	7.767	83.247	275.260
T2	84.917	48.975	18.397	30.578	39.782	143.910	42.390	10.134	7.745	83.641	317.584
T3	59.587	41.658	17.920	23.738	31.147	149.488	45.935	11.866	8.592	83.095	281.879
T4	51.794	44.071	19.159	24.913	46.238	162.317	49.834	8.005	10.167	94.310	304.421
2014**											
T1	63.870	41.964	19.242	22.722	26.932	138.883	38.663	6.591	7.802	85.827	271.648
T2	92.358	49.383	21.558	27.825	30.875	150.458	45.225	7.903	7.543	89.787	323.074

2012* Jo përfundimtare

2013/2014** Flesh

Tab.2 . Vlera e Shtuar Bruto Tremujore, vlerësimet në volum lidhur-zinxhir (chain-linked), referencë viti 2010 (2010=100)

Të pa përshtatura sezonalisht

Milionë Lekë

NACE Rev 1.1	Bujqësia, gjuetia dhe pyjet	Industria			Ndërtim	Shërbimet					Vlera e Shtuar Bruto me çmime bazë
		Gjithsej	- Nxjerrëse	- Përpunuese		Gjithsej	Tregti, Hotele dhe Restorante	Transport	Posta dhe komunikacion	Shërbime të tjera	
		1	2	2a		2b	3	4	5	6	
2013**	247.616	174.960	50.327	121.975	142.607	573.068	166.692	36.812	34.134	335.386	1.138.712
2013**											
T1	57.207	38.949	9.751	29.552	27.714	132.361	35.409	8.233	7.664	81.086	256.439
T2	82.141	47.233	12.614	34.534	39.038	139.245	40.078	9.626	7.645	81.862	307.639
T3	57.812	43.104	13.375	28.438	30.644	144.482	43.829	11.287	8.486	80.812	276.279
T4	50.455	45.674	14.586	29.451	45.211	156.980	47.376	7.667	10.339	91.626	298.354
2014**											
T1	58.978	42.447	13.988	26.680	26.502	132.709	36.589	6.187	7.945	82.082	260.867
T2	84.756	46.622	13.567	32.247	30.298	143.503	42.920	7.407	7.567	85.587	305.767

Tab. 3 Vlera e Shtuar Bruto Tremujore, vlerësimet në volum lidhur-zinxhir (chain-linked), referencë viti 2010 (2010=100), Norma e Rritjes Reale, krahasuar me të njëjtin tremujor të vitit të mëparshëm

Të pa përshtatura sezonalisht

(%)

NACE Rev 1.1	Bujqësia, gjuetia dhe pyjet	Industria			Ndërtim	Shërbimet					Vlera e Shtuar Bruto me çmime bazë
		Gjithsej	- Nxjerrëse	- Përpunuese		Gjithsej	Tregti, Hotele dhe Restorante	Transport	Posta dhe komunikacion	Shërbime të tjera	
2013**	0,73	8,76	12,87	6,13	2,28	-0,55	-0,30	-12,33	-1,48	0,93	1,42
2013**											
T1	-1,11	12,37	0,20	20,13	-1,50	1,42	0,19	-6,07	10,59	2,11	2,04
T2	0,43	17,43	16,31	18,52	20,01	-2,06	-0,33	-7,88	-10,84	-1,27	3,64
T3	2,24	-2,99	3,47	-8,09	-10,99	-1,82	-4,07	-5,82	-10,08	0,93	-2,27
T4	1,63	9,92	31,60	-2,66	1,96	0,38	3,12	-28,97	6,54	1,90	2,18
2014**											
T1	3,10	8,98	43,45	-9,72	-4,37	0,26	3,33	-24,85	3,66	1,23	1,73
T2	3,18	-1,29	7,56	-6,62	-22,39	3,06	7,09	-23,05	-1,02	4,55	-0,61

2012* Jo përfundimtare
2013/2014** Flesh

Tab 4. Vlera e Shtuar Bruto Tremujore, vlerësimet në volum lidhur-zinxhir (chain-linked), referencë viti 2010 (2010=100)

Të përshtatura sezonalisht

Milionë Lekë

NACE Rev 1.1	Bujqësia, gjuetia dhe pyjet	Industria			Ndërtim	Shërbimet					Vlera e Shtuar Bruto me çmime bazë
		Gjithsej	- Nxjerrëse	- Përpunuese		Gjithsej	Tregti, Hotele dhe Restorante	Transport	Posta dhe komunikacion	Shërbime të tjera	
		1	2	2a		2b	3	4	5	6	
2013**	247.551	174.960	50.338	121.975	142.334	573.568	166.704	37.123	33.986	335.542	1.139.462
2013**											
T1	60.896	41.661	10.905	29.552	35.495	144.309	41.720	10.027	8.566	83.063	283.405
T2	61.445	46.404	12.660	34.534	39.429	142.331	41.371	9.884	8.455	83.611	286.963
T3	62.184	42.564	12.513	28.438	31.905	142.676	40.741	9.854	8.445	84.009	282.585
T4	63.028	44.331	14.261	29.451	35.506	144.251	42.872	7.357	8.520	84.859	286.509
2014**											
T1	62.843	45.159	15.054	26.680	33.789	144.643	43.108	7.436	8.521	85.441	286.840
T2	63.841	45.794	13.688	32.247	30.905	146.422	44.219	7.587	8.583	85.995	287.935

Tab. 5 Vlera e Shtuar Bruto Tremujore, vlerësimet në volum lidhur-zinxhir (chain-linked), referencë viti 2010 (2010=100), Norma e Rritjes Reale, krahasuar me tremujorin e mëparshëm

Të përshtatura sezonalisht

(%)

NACE Rev 1.1	Bujqësia, gjuetia dhe pyjet	Industria			Ndërtim	Shërbimet					Vlera e Shtuar Bruto me çmime bazë
		Gjithsej	- Nxjerrëse	- Përpunuese		Gjithsej	Tregti, Hotele dhe Restorante	Transport	Posta dhe komunikacion	Shërbime të tjera	
2013**	0,85	8,76	12,92	6,13	1,89	-0,45	-0,28	-11,81	-1,95	0,98	1,36
2013**											
T1	-2,42	3,61	0,84	-2,33	0,79	0,16	0,13	-2,57	-0,49	-0,59	0,50
T2	0,90	11,39	16,09	16,86	11,08	-1,37	-0,84	-1,43	-1,29	0,66	1,26
T3	1,20	-8,28	-1,16	-17,65	-19,08	0,24	-1,52	-0,31	-0,12	0,47	-1,53
T4	1,36	4,15	13,97	3,56	11,29	1,10	5,23	-25,34	0,88	1,01	1,39
2014**											
T1	-0,29	1,87	5,56	-9,41	-4,84	0,27	0,55	1,07	0,02	0,69	0,12
T2	1,59	1,41	-9,07	20,87	-8,54	1,23	2,58	2,03	0,72	0,65	0,38

2012* Jo përfundimtare
2013/2014** Flesh