



# Produkti i Brendshëm Bruto Tremujor

**Publikimi i tremujorit të dytë për vitin 2012**

Tetor, 2012

## Momentet kryesore

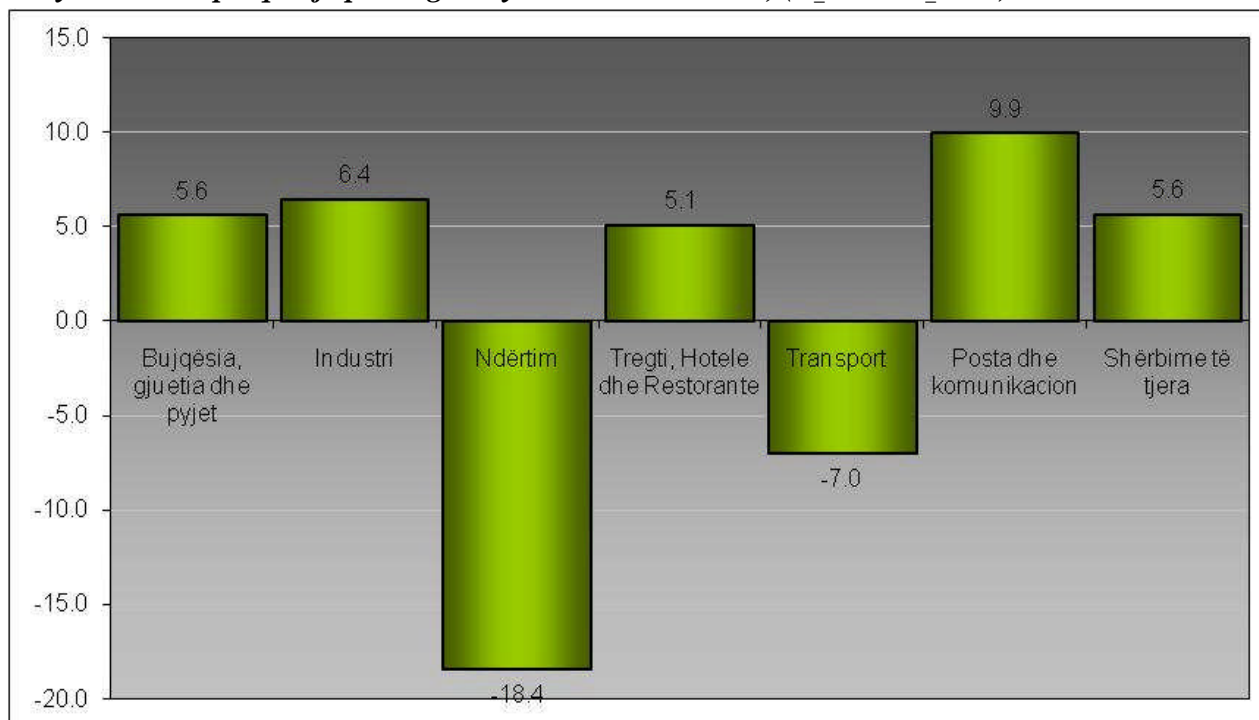
Ekonomia në tremujorin e dytë të vitit 2012 u rrit me 2.04 përqind kundrejt tremujorit të dytë të vitit 2011, ndërsa krahasuar me tremujorin e parë të vitit 2012 u rrit me 0.93 përqind.

Në këtë tremujor degët që kanë pasur rritjet më të larta ishin posta dhe komunikacioni, industria, shërbimet e tjera dhe tregtia respektivisht me 9.9 përqind, 6.4 përqind, 5.6 përqind dhe 5.1 përqind krahasuar me tremujorin e dytë të vitit 2011. Degët që u paraqitën me rënie në këtë tremujor krahasuar me të njëjtin tremujor të një viti të mëparshëm ishin ndërtimi dhe transporti respektivisht me 18.4 përqind dhe 7 përqind.

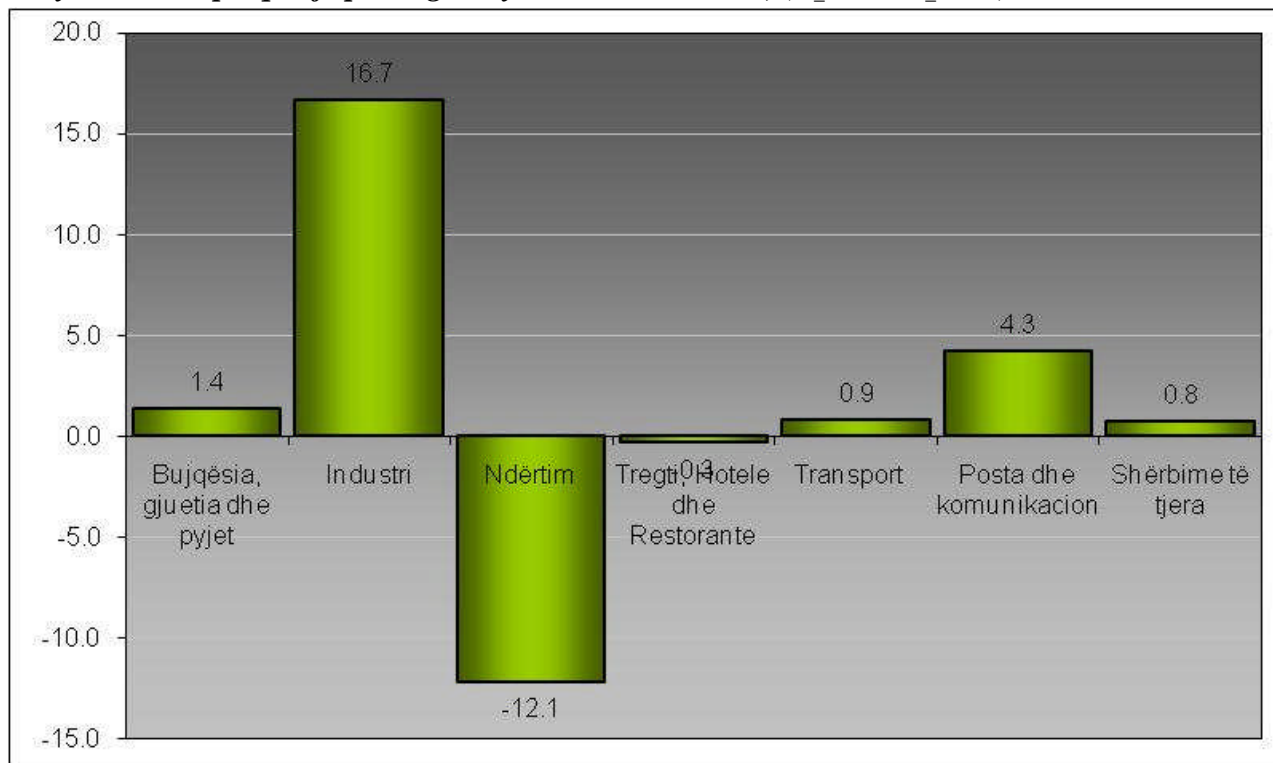
Krahasuar me tremujorin e parë të vitit 2012 me rritje u paraqit industria me 16.7 përqind, posta dhe komunikacioni me 4.3 përqind, transporti me 0.9 përqind dhe shërbimet e tjera me 0.8 përqind. Dega e ndërtimit dhe e tregtisë u shfaqën me rënie krahasuar me tremujorin para-ardhës respektivisht me 12.1 përqind dhe 0.3 përqind.

Dega e bujqësisë për këtë tremujor u rrit me 5.6 përqind, kundrejt tremujorit të dytë të vitit 2012 dhe 1.4 përqind kundrejt tremujorit para-ardhës.

### Ndryshimet në përqindje për degët kryesore të ekonomisë, ( $t_2$ 2012/ $t_2$ 2011)



### *Ndryshimet në përqindje për degët kryesore të ekonomisë, (t<sub>2</sub> 2012/ t<sub>1</sub> 2012)*



### **Komente**

Publikimi i kësaj serie tremujore ka si objektiv kryesor që të japë një informim sa më koherent për ecurinë e ekonomisë. Kjo seri përfshin vlerësime të PBB-së tremujore me çmime konstante (ndryshimet në volum të PBB-së tremujore), në të cilin nuk janë përfshirë në vlerësim taksat dhe subvencionet mbi produktet. Llogaritjet me çmime konstante janë shprehur me mesataren e çmimeve të vitit 2005. Vlerësimet për PBB-në tremujore janë bërë mbi të dhënat origjinale si dhe mbi të dhënat e zhveshura nga efektet sezonale. Metoda që është përdorur për të vlerësuar PBB-në tremujore konsiderohet një mënyrë indirekte.

Llogaritjet e PBB-së tremujore janë konsistente me llogaritë kombëtare vjetore si dhe janë të bazuara në të njëjtat koncepte e principe me to. Këto vlerësime janë bazuar në të dhënat e disponueshme që ekzistojnë deri në Tetor të vitit 2012. Të dhënat tremujore që janë përdorur për vlerësimin e PBB-së Tremujore janë kryesisht të dhëna administrative si dhe të dhëna të marra nga anketat tremujore që kryhen nga INSTAT. Këto seri janë subjekt i revizionimeve në të ardhmen, gjë e cila lidhet me përmirësimin dhe shtimin e informacionit në kohë.

## PBB Tremujore sipas degëve të ekonomisë

### **Bujqësia**

Aktiviteti bujqësor në tremujorin e dytë të vitit 2012 krahasuar me të njëjtin tremujor të një viti më parë u rrit me 5.6 përqind dhe 1.4 përqind kundrejt tremujorit të parë të vitit 2012.

### **Industria**

Grupi i industrive u rrit me 6.4 përqind në tremujorin e dytë të vitit 2012 krahasuar kjo me tremujorin e dytë të 2011. Krahasuar me tremujorin e parë të vitit 2012, dega e industrisë u rrit me 16.7 përqind.

#### **Industria:**

Duhet theksuar fakti që në degën e industrisë vlerësimi i energjisë elektrike është bërë me mënyrën direkt të vlerësimit, në ndryshim kjo, nga vlerësimi i degëve të tjera të cilat bazohen mbi mënyrën indirekte të vlerësimit. Në këtë tremujor për këtë degë janë vlerësuar prodhimi dhe konsumi ndërmjetës më vete dhe më pas vlera e shtuar si diferencë e tyre.

### **Ndërtimi**

Aktiviteti i ndërtimit në tremujorin e dytë të vitit 2012 pati rënie me 18.4 përqind krahasuar me tremujorin e dytë të vitit

2011 dhe me 12.1 përqind krahasuar me tremujorin e parë të vitit 2012.

### **Tregti, Hotele dhe Restorante**

Ky grup pati një rritje prej 5.1 përqind në tremujorin e dytë të vitit 2012 krahasuar me të njëjtin tremujor të një viti më parë dhe një rënie prej 0.3 përqind krahasuar me tremujorin e parë të vitit 2012.

### **Transporti**

Aktiviteti i transportit në tremujorin e dytë të vitit 2012 u ul me 7.0 përqind krahasuar me të njëjtin tremujor të një viti më parë dhe u rrit me 0.9 përqind ndaj tremujorit para-ardhës.

### **Post komunikacioni**

Dega e post komunikacionit u shfaq me rritje prej 9.9 përqind në tremujorin e dytë të vitit 2012 përkundrejt tremujorit të dytë të vitit 2011 dhe një rritje me 4.3 përqind përkundrejt tremujorit të parë të vitit 2012.

### **Shërbimet**

Dega e shërbimeve në tremujorin e dytë të vitit 2012 pati rritje me 5.6 përqind kundrejt tremujorit të dytë të vitit 2011 dhe një rritje prej 0.8 përqind krahasuar me tremujorin e parë të vitit 2012.

## Shënime teknike

### **Informacioni i disponueshëm për tremujorin e dytë të vitit 2012**

Të dhënat japin informacionin e parë të disponueshëm për tremujorin e dytë të vitit 2012, në lidhje me PBB-në tremujore të

shprehur në terma volumi të zhveshura dhe jo nga efektet sezonale.

Statistikat për periudhën në të cilën po referohemi janë të bazuara në informacionin e mbledhur deri në muajin

Tetor të vitit 2012 dhe janë subjekt i revizionimeve të mëvonshme me përmirësimin e informacionit në të ardhmen. Për vlerësimin e PBB-së tremujore është përdorur një metodë indirekte. Konsiderohet si një metodë indirekte sepse të dhënat tremujore që disponohen përdoren për të prodhuar vlerën e shtuar tremujore duke u bazuar në raportet që zënë këta indikatorë. Kjo metodë bazohet në supozimin se për periudhën në të cilin po analizojmë raporti midis vlerës së shtuar dhe prodhimit është konstant. Nga ana tjetër metoda direkt bën vlerësime të prodhimit dhe konsumit ndërmjetës më vete, diferenca e të cilëve jep si rezultat vlerën e shtuar.

### **Vijueshmëria e llogaritjeve**

Në metodën indirekte radha që ndiqet për të vlerësuar PBB-në tremujore mund të jetë e ndryshme, por ajo më e përdorura vijon si më poshtë:

- a) Mbledhja dhe balancimi i të dhënave tremujore me çmime korente dhe konstante nga burime të ndryshme të dhënash.
- b) Krijimi i serive kohore për të dhënat tremujore në mënyrë që periudhat e ndryshme të jenë të krahasueshme mes tyre.
- c) Kalibrimi (benchmark-imi) i serive të të dhënave tremujore të pa zhveshura nga efektet sezonale me serinë e të dhënave vjetore.
- d) Agregimi i të dhënave tremujore e më pas eliminimi i efekteve sezonale të tyre.
- e) Krahasimi i serive të të dhënave të zhveshura nga efektet e sezonalitetit.

Është për tu theksuar fakti që shuma e katër tremujorëve të zhveshur nga efektet e sezonalitetit jo domosdoshmërisht duhet të jetë e barabartë me vlerën vjetore të PBB-

së. Kjo vjen për praninë e efekteve sezonale që kanë të pranishme seritë tremujore.

### **Seritë e shprehura me çmime konstante me një vit bazë (2005=100)**

Seritë e të dhënave janë zinxhir dhe të shprehura me çmimet e vitit 2005. Ato përshkruhen si indeksi i volumit të Laspeyres.

Seritë janë shprehur në vlerë dhe jo si indekse pasi kjo ka avantazhin për të treguar madhësitë relative të komponentëve. Përdorimi i indeksit të Laspeyres bëhet për ti dhënë serive tremujore konceptet e një serie kohore, ose thënë ndryshe për ti bërë periudha të ndryshme të krahasueshme mes tyre.

Kjo procedurë mund të përdoret në nivele të ndryshme agregimi, por duhet të kihet parasysh se vlera e shumës që vjen si rezultat i përdorimit të indeksit të Laspeyres, nuk është e barabartë me shumën që vjen si rezultat i përbërësve të saj.

### **Proçesi i Benchmark-imit**

Qëllimi kryesor i këtij procesi është që të sigurohet që llogaritë tremujore të jenë konsistente me llogaritë vjetore. Konsistenca midis këtyre dy llogarive mund të bëhet me çmime korente dhe konstante, ku si vlerat tremujore ashtu dhe ato vjetore janë të shprehura me çmime të të njëjtit vit bazë.

Është për tu theksuar fakti që ky proces ruan trendin e indikatorëve tremujorë duke dhënë në këtë mënyrë ndryshimet në volum të axhustuara.

### **Zhveshja nga sezonaliteti**

Një nga karakteristikat më të rëndësishme të serive tremujore është prania e sezonalitetit në to. Ekzistojnë dy mënyra

për të eliminuar efektet sezonale nga seritë tremujore.

#### *Mënyra indirekte:*

Niveli i detajimit, në të cilin një seri është zhveshur nga sezonaliteti, është e rëndësishme pasi kjo ndikon në cilësinë e serisë. Seritë individuale të degëve të ndryshme të ekonomisë mund të zhvishen nga efektet sezonale dhe më pas të agregohen në degë më të mëdha. Kjo metodë konsiderohet si metodë indirekte. Metoda indirekte ka avantazhin se i ruan më mirë efektet sezonale të një serie individuale por kjo vetëm me çmime korente sepse me çmime konstante ky efekt zbehet për shkak të ndikimit të indekseve zinxhir që krijohen.

#### *Mënyra direkt:*

Një mënyrë tjetër është që degët e ekonomisë të agregohen fillimisht në degë më të mëdha e më pas të zhvishen nga efektet sezonale. Kjo mënyrë është quajtur

mënyra direkt e zhveshjes së efekteve të sezonalitetit.

Metoda direkt mund të japë rezultate më të mira nëse degët individuale të ekonomisë kanë efekte të ngjashme sezonale me njëra tjetrën. Sa më të detajuara të merren seritë e të dhënave aq më e madhe është diferenca midis faktorëve jo të rregullt të një serie dhe atyre të zhveshur nga sezonaliteti, gjë e cila mund të humbasë objektivin kryesor që kanë efektet sezonale.

Në një vend si Shqipëria ngjarjet jo të rregullta mund të kenë një ndikim të madh në të dhëna të caktuara. Gjithsesi nëse komponentët përbërës të një serie kanë të njëjtin sezonalitet, agregimi zbut efektet e komponentëve jo të rregullta. Kjo është domethënëse për rastin e Shqipërisë ku shumë seri ekonomike ndikohen nga fluktacionet e njëjta sezonale të një dege. INSTAT ka vendosur që të përdorë metodën direkt për të eliminuar efektet sezonale.

## **Politikat revizionuese**

Një nga momentet më kryesore të serive të të dhënave tremujore janë revizionimet e tyre. Këto revizionime janë me frekuenca të ndryshme që në përgjithësi ndahen në tre grupe kryesore:

### **1. Revizionime Tremujore:**

Të dhënat që bëhen të disponueshme për tremujorin e fundit kanë efekt edhe në revizionimin e tremujorëve para-ardhës, sepse:

- Me ardhjen e të dhënave për tremujorin e fundit vijnë edhe një sërë të dhënash të reja për tremujorët e mëparshëm, të cilat

vijnë si rezultat i përmirësimeve por mund të vijnë edhe si arsye e ndryshimeve administrative. Duhet theksuar fakti që të dhënat që përdoren për vlerësimin e PBB Tremujore janë kryesisht të dhëna administrative.

- Futja e të dhënave të tremujorit të fundit në seri dhe më pas zhveshja e serisë së re nga efektet sezonale sjell edhe disa ndryshime për tremujorët e afërt të mëparshëm.

## **2. Revizionime Vjetore:**

Duke qenë se vlerësimi i PBB Tremujore mbështetet në të dhënat vjetore, ndryshimet që do të ndodhin në PBB Vjetore do të reflektohen dhe në seritë tremujore. Ndryshimet vjetore vijnë si rezultat i përmirësimeve të burimeve ekzistuese vjetore ose dhe futjes së burimeve të reja. Vlerësimi i një viti kalon në tre etapa derisa arrin vlerësimin final të tij.

Ndryshimet që ndodhin në këto etapa reflektojnë edhe seritë tremujore. Efektet e ndryshimeve vjetore duke qenë se kanë një mospërputhje kohore relativisht të gjatë (vjetorja paraprake, del 11 muaj pasi viti

ka përfunduar, vjetorja gjysmë finale del 17 muaj me vonesë dhe finalja 29 muaj me vonesë), japin një efekt më të madh dhe më të shtrirë në kohë në seritë tremujore.

## **3. Revizionime Metodologjike:**

Përgjithësisht këto lloj revizionimesh janë si pasojë e ndryshimeve ose përmirësimeve metodologjike që ndodhin si në llogaritë kombëtare vjetore ashtu edhe në ato tremujore, që në të dy rastet do të kenë efektet e tyre në seritë tremujore. Gjithashtu këto lloj revizionimesh mund të vijnë dhe kur burime të reja të dhënash bëhen të disponueshme të cilat do të zëvendësojnë ato të mëparshmet.

### ***E drejta e autorit***

*Informacioni i mësipërm i dhënë nga INSTAT mund të përdoret lirisht ose dhe të ripërpunohet, por në të gjithë rastet duhet të bëhet e specifikuar që burimi nga janë marrë të dhënat për tu përdorur është INSTAT.*

### ***Publikimi i ardhshëm***

*Produkti i Brendshëm Bruto: tremujori i treë i vitit 2012 do të bëhet i disponueshëm në Dhjetor 2012.*

**Produkti i Brendshëm Bruto sipas aktivitetit ekonomik**  
**Seritë e të dhënave të shprehura me çmimet e një viti bazë (2005=100)**

Milion Lek

		Bujqësia, blektori, gjuetia dhe pyjet	Industria	Ndërtimi	Tregëti, Hotele dhe Restorante	Transporti	Posta dhe komunikacioni	Shërbime të tjera	Totali i Vlerës së Shtuar	FISIM	Vlera e Shtuar Bruto me çmimet bazë (1)
<b>Vlerat të pa zhveshura nga efektet sezonale</b>											
<b>Tremujori</b>											
2005	T1	34,585	16,349	17,747	31,622	7,196	6,287	41,117	<b>154,903</b>	5,659	<b>149,244</b>
	T2	49,714	21,173	25,734	39,635	10,752	7,150	43,491	<b>197,649</b>	5,868	<b>191,780</b>
	T3	37,216	20,155	27,058	43,669	11,419	7,523	44,933	<b>191,972</b>	6,042	<b>185,931</b>
	T4	30,125	20,641	31,220	44,104	11,620	7,298	48,104	<b>193,112</b>	5,939	<b>187,173</b>
2006	T1	35,998	18,836	18,804	34,003	8,207	7,607	43,495	<b>166,950</b>	6,076	<b>160,874</b>
	T2	51,751	21,268	25,420	40,290	10,225	6,598	45,505	<b>201,056</b>	6,555	<b>194,501</b>
	T3	38,132	22,142	29,868	42,731	12,251	8,294	46,288	<b>199,707</b>	6,776	<b>192,931</b>
	T4	30,499	23,426	38,394	45,245	11,229	9,347	51,602	<b>209,742</b>	7,504	<b>202,238</b>
2007	T1	36,686	17,370	24,975	34,886	9,483	8,239	46,748	<b>178,386</b>	8,335	<b>170,050</b>
	T2	52,596	20,809	26,908	41,098	11,966	8,827	49,351	<b>211,553</b>	8,304	<b>203,249</b>
	T3	39,178	19,491	30,497	46,465	12,380	9,875	51,680	<b>209,566</b>	8,491	<b>201,075</b>
	T4	32,189	18,825	43,781	49,328	10,660	10,541	58,683	<b>224,006</b>	8,031	<b>215,975</b>
2008	T1	39,626	17,776	28,691	39,193	9,842	8,891	53,873	<b>197,891</b>	8,503	<b>189,388</b>
	T2	56,251	21,260	33,650	43,795	11,126	9,774	53,360	<b>229,215</b>	8,351	<b>220,864</b>
	T3	41,674	22,163	35,601	50,906	11,568	11,234	54,827	<b>227,972</b>	8,866	<b>219,106</b>
	T4	34,456	21,297	41,936	50,495	11,205	13,540	56,924	<b>229,853</b>	9,006	<b>220,848</b>
2009	T1	40,104	19,625	28,370	40,661	9,241	12,281	56,843	<b>207,124</b>	9,285	<b>197,839</b>
	T2	57,962	23,246	39,306	46,605	11,626	11,407	56,985	<b>247,136</b>	9,350	<b>237,786</b>
	T3	42,134	23,831	36,099	51,087	12,381	13,155	57,394	<b>236,080</b>	9,377	<b>226,703</b>
	T4	35,101	24,206	36,666	49,332	10,766	12,245	58,916	<b>227,231</b>	9,607	<b>217,624</b>
2010*	T1	43,648	24,302	22,480	39,914	10,440	10,639	58,197	<b>209,619</b>	9,099	<b>200,520</b>
	T2	63,670	27,711	29,208	48,213	13,416	10,701	59,092	<b>252,010</b>	9,361	<b>242,649</b>
	T3	45,652	26,500	30,001	53,783	15,249	11,751	60,527	<b>243,462</b>	9,639	<b>233,824</b>
	T4	36,055	29,060	33,681	53,531	13,655	12,134	61,458	<b>239,574</b>	9,949	<b>229,625</b>
2011**	T1	45,091	27,007	24,911	42,946	12,342	9,981	58,176	<b>220,453</b>	10,034	<b>210,420</b>
	T2	65,707	26,202	28,196	48,540	15,644	10,492	60,293	<b>255,075</b>	10,241	<b>244,834</b>
	T3	46,801	27,983	29,878	57,288	18,491	11,498	58,663	<b>250,602</b>	10,498	<b>240,104</b>
	T4	36,624	26,229	34,147	58,463	16,109	12,549	64,744	<b>248,866</b>	10,799	<b>238,067</b>
2012***	T1	47,118	21,525	20,660	45,276	12,132	9,492	64,716	<b>220,920</b>	10,998	<b>209,922</b>
	T2	69,374	27,890	23,004	51,006	14,550	11,534	63,687	<b>261,045</b>	11,211	<b>249,834</b>

2010\* Jo përfundimtare

2011\*\* Paraprake

2012\*\*\* Flesh

(1) Nuk janë të përfshira taksat dhe subvencionet mbi produktet



**Produkti i Brendshëm Bruto sipas aktivitetit ekonomik**  
**Seritë e të dhënave të shprehura me çmimet e një viti bazë (2005=100)**

Milion Lek

		Bujqësia, blektori, gjuetia dhe pyjet	Industria	Ndërtimi	Tregëti, Hotele dhe Restorante	Transporti	Posta dhe komunikacion i	Shërbime të tjera	Totali i Vlerës së Shtuar	FISIM	Vlera e Shtuar Bruto me çmimet bazë (1)
<b>Vlerat të zhveshura nga efektet sezonale</b>											
<b>Tremujori</b>											
2005	T1	37,760	18,155	23,120	38,095	9,456	6,696	43,661	<b>176,944</b>	5,716	<b>171,228</b>
	T2	37,759	20,763	26,373	40,424	10,270	7,279	44,428	<b>187,297</b>	5,910	<b>181,386</b>
	T3	38,272	19,537	26,105	40,449	9,895	7,139	45,019	<b>186,417</b>	5,943	<b>180,474</b>
	T4	38,432	19,680	25,582	39,795	10,603	7,092	45,263	<b>186,446</b>	5,937	<b>180,509</b>
2006	T1	38,889	20,856	24,484	40,627	10,785	7,753	45,730	<b>189,123</b>	6,120	<b>183,003</b>
	T2	39,138	20,859	26,058	41,073	9,785	7,267	46,451	<b>190,632</b>	6,513	<b>184,119</b>
	T3	39,202	21,485	28,824	39,697	10,347	7,941	46,956	<b>194,453</b>	6,774	<b>187,679</b>
	T4	39,205	22,303	31,463	41,010	11,064	8,661	48,098	<b>201,805</b>	7,325	<b>194,480</b>
2007	T1	39,437	19,267	32,497	41,342	11,198	8,776	49,253	<b>201,771</b>	8,556	<b>193,214</b>
	T2	39,917	20,392	27,587	42,098	11,540	9,317	50,504	<b>201,356</b>	8,262	<b>193,094</b>
	T3	40,543	18,883	29,440	43,049	11,261	9,397	51,815	<b>204,387</b>	8,312	<b>196,075</b>
	T4	41,276	18,340	35,887	44,984	12,082	9,858	53,330	<b>215,756</b>	8,372	<b>207,385</b>
2008	T1	42,139	19,579	37,315	46,100	11,572	9,706	53,801	<b>220,212</b>	8,461	<b>211,750</b>
	T2	42,667	20,806	34,495	45,007	10,698	10,258	54,529	<b>218,461</b>	8,393	<b>210,068</b>
	T3	43,575	21,716	34,370	46,910	10,397	10,420	55,266	<b>222,655</b>	8,853	<b>213,802</b>
	T4	44,252	20,107	34,391	46,486	10,870	13,143	55,903	<b>225,152</b>	9,114	<b>216,038</b>
2009	T1	42,410	22,013	36,886	47,723	11,263	12,933	57,084	<b>230,313</b>	9,219	<b>221,094</b>
	T2	43,539	22,747	40,286	47,740	11,179	12,125	57,596	<b>235,213</b>	9,308	<b>225,905</b>
	T3	44,311	22,873	34,851	46,880	10,757	12,196	58,175	<b>230,044</b>	9,485	<b>220,558</b>
	T4	45,665	23,251	30,078	45,665	10,651	11,653	58,141	<b>225,104</b>	9,452	<b>215,651</b>
2010*	T1	46,266	26,692	29,221	46,940	12,390	11,500	59,488	<b>232,498</b>	9,295	<b>223,202</b>
	T2	47,082	27,205	29,939	49,456	12,967	11,312	59,403	<b>237,364</b>	9,319	<b>228,045</b>
	T3	47,604	25,799	28,964	49,163	13,610	11,096	60,611	<b>236,847</b>	9,484	<b>227,363</b>
	T4	47,660	27,819	27,633	49,371	13,348	11,139	59,967	<b>236,937</b>	9,850	<b>227,087</b>
2011**	T1	47,910	29,659	32,372	50,493	14,603	11,129	59,517	<b>245,683</b>	10,175	<b>235,508</b>
	T2	48,229	25,783	28,906	50,254	15,223	10,907	60,796	<b>240,098</b>	10,199	<b>229,899</b>
	T3	48,644	27,140	28,845	52,263	16,515	11,029	60,590	<b>245,026</b>	10,399	<b>234,628</b>
	T4	49,034	25,169	28,015	53,597	15,406	11,286	62,471	<b>244,979</b>	10,797	<b>234,182</b>
2012***	T1	49,903	23,548	26,857	53,209	14,043	11,085	63,460	<b>242,105</b>	11,040	<b>231,065</b>
	T2	50,602	27,470	23,598	53,050	14,163	11,557	63,950	<b>244,390</b>	11,169	<b>233,221</b>

2010\* Jo përfundimtare

2011\*\* Paraprake

2012\*\*\* Flesh

(1) Nuk janë të përfshira taksat dhe subvencionet mbi produktet

**Produkti i Brendshëm Bruto sipas aktivitetit ekonomik**  
**Seritë e të dhënave të shprehura me çmimet e një vitit paraardhës**

Milion Lek

		Bujqësia, blektori, gjuetia dhe pyjet	Industria	Ndërtimi	Tregëti, Hotele dhe Restorante	Transporti	Posta dhe komunikacioni	Shërbime të tjera	Totali i Vlerës së Shtuar	FISIM	Vlera e Shtuar Bruto me çmimet bazë (1)
<b>Vlerat të pa zhveshura nga efektet sezonale</b>											
<b>Tremujori</b>											
2005	T1	34,761	15,696	17,504	30,908	6,935	6,807	37,756	<b>150,367</b>	4,673	<b>145,694</b>
	T2	50,032	20,637	25,382	38,741	10,362	7,742	39,996	<b>192,891</b>	4,846	<b>188,046</b>
	T3	37,486	19,610	26,687	42,682	11,005	8,146	41,336	<b>186,952</b>	4,989	<b>181,963</b>
	T4	30,336	20,045	30,792	43,105	11,199	7,902	44,361	<b>187,741</b>	4,904	<b>182,837</b>
2006	T1	35,998	19,444	18,804	34,003	8,207	7,607	43,495	<b>167,558</b>	6,076	<b>161,482</b>
	T2	51,751	21,817	25,420	40,289	10,225	6,598	45,505	<b>201,605</b>	6,555	<b>195,050</b>
	T3	38,132	22,632	29,868	42,730	12,251	8,294	46,288	<b>200,196</b>	6,776	<b>193,420</b>
	T4	30,499	23,910	38,394	45,245	11,229	9,347	51,602	<b>210,226</b>	7,504	<b>202,722</b>
2007	T1	36,287	18,365	25,249	35,715	9,808	8,178	49,468	<b>183,071</b>	9,430	<b>173,641</b>
	T2	52,015	21,627	27,204	42,075	12,376	8,762	52,199	<b>216,258</b>	9,395	<b>206,863</b>
	T3	38,738	20,184	30,833	47,570	12,805	9,803	54,648	<b>214,581</b>	9,606	<b>204,975</b>
	T4	31,829	19,488	44,262	50,501	11,025	10,464	61,966	<b>229,536</b>	9,086	<b>220,450</b>
2008	T1	40,878	19,189	29,470	42,218	10,469	8,826	59,116	<b>210,165</b>	9,919	<b>200,247</b>
	T2	58,030	22,924	34,563	47,176	11,835	9,703	58,479	<b>242,711</b>	9,741	<b>232,969</b>
	T3	43,004	23,835	36,567	54,836	12,306	11,152	60,079	<b>241,779</b>	10,342	<b>231,437</b>
	T4	35,554	22,829	43,075	54,393	11,919	13,441	62,280	<b>243,492</b>	10,505	<b>232,987</b>
2009	T1	42,463	22,946	29,500	45,316	11,222	11,505	65,259	<b>228,210</b>	10,936	<b>217,274</b>
	T2	61,370	26,875	40,872	51,940	14,118	10,686	65,439	<b>271,300</b>	11,013	<b>260,287</b>
	T3	44,608	27,428	37,537	56,936	15,035	12,323	65,832	<b>259,699</b>	11,045	<b>248,654</b>
	T4	37,163	28,081	38,127	54,979	13,074	11,471	67,371	<b>250,266</b>	11,316	<b>238,950</b>
2010*	T1	47,887	28,070	23,377	45,474	13,369	8,533	70,289	<b>236,998</b>	10,484	<b>226,514</b>
	T2	69,861	31,688	30,373	54,929	17,180	8,583	71,127	<b>283,740</b>	10,786	<b>272,955</b>
	T3	50,084	30,235	31,198	61,273	19,527	9,424	72,932	<b>274,674</b>	11,105	<b>263,568</b>
	T4	39,561	33,301	35,024	60,988	17,485	9,732	73,645	<b>269,737</b>	11,463	<b>258,274</b>
2011**	T1	50,384	32,607	25,905	50,495	15,807	8,035	73,234	<b>256,467</b>	12,372	<b>244,095</b>
	T2	73,391	31,476	29,321	57,042	20,035	8,447	75,805	<b>295,517</b>	12,628	<b>282,889</b>
	T3	52,328	33,672	31,070	67,317	23,680	9,257	73,940	<b>291,264</b>	12,944	<b>278,319</b>
	T4	40,932	31,303	35,509	68,738	20,631	10,104	80,806	<b>288,022</b>	13,316	<b>274,706</b>
2012***	T1	52,100	26,851	21,580	55,606	16,336	7,667	81,515	<b>261,655</b>	12,940	<b>248,715</b>
	T2	76,642	34,046	24,029	62,642	19,591	9,316	80,390	<b>306,655</b>	13,190	<b>293,465</b>

2010\* Jo përfundimtare

2011\*\* Paraprake

2012\*\*\* Flesh

(1) Nuk janë të përfshira taksat dhe subvencionet mbi produktet

**Produkti i Brendshëm Bruto sipas aktivitetit ekonomik**  
**Seritë e të dhënave të shprehura me çmimet e një viti bazë (2005=100)**

		Bujqësia, blektori, gjuetia dhe pyjet	Industria	Ndërtimi	Tregëti, Hotele dhe Restorante	Transporti	Posta dhe komunikacioni	Shërbime të tjera	Totali i Vlerës së Shtuar	FISIM	Vlera e Shtuar Bruto me çmimet bazë (1)
<b>Ndryshimet në përqindje të një tremujori me po të njëjtin tremujor të një viti më parë (Tv,i/Tv-1,i)</b>											
<b>Tremujori</b>											
2005	T1	1.5	6.5	10.0	1.9	9.2	35.6	0.1	<b>4.0</b>	-3.5	<b>4.3</b>
	T2	-0.6	27.4	7.4	10.9	14.9	26.1	5.8	<b>8.3</b>	5.5	<b>8.4</b>
	T3	1.6	12.9	12.1	5.5	0.4	17.1	5.2	<b>6.3</b>	8.7	<b>6.3</b>
	T4	0.5	-1.1	-0.9	4.4	15.2	11.4	3.6	<b>2.9</b>	4.3	<b>2.9</b>
2006	T1	4.1	15.2	6.0	7.5	14.1	21.0	5.8	<b>7.8</b>	7.4	<b>7.8</b>
	T2	4.1	0.4	-1.2	1.7	-4.9	-7.7	4.6	<b>1.7</b>	11.7	<b>1.4</b>
	T3	2.5	9.9	10.4	-2.1	7.3	10.3	3.0	<b>4.0</b>	12.2	<b>3.8</b>
	T4	1.2	13.5	23.0	2.6	-3.4	28.1	7.3	<b>8.6</b>	26.4	<b>8.0</b>
2007	T1	1.9	-7.8	32.8	2.6	15.5	8.3	7.5	<b>6.8</b>	37.2	<b>5.7</b>
	T2	1.6	-2.2	5.9	2.0	17.0	33.8	8.5	<b>5.2</b>	26.7	<b>4.5</b>
	T3	2.7	-12.0	2.1	8.7	1.1	19.1	11.6	<b>4.9</b>	25.3	<b>4.2</b>
	T4	5.5	-19.6	14.0	9.0	-5.1	12.8	13.7	<b>6.8</b>	7.0	<b>6.8</b>
2008	T1	8.0	2.3	14.9	12.3	3.8	7.9	15.2	<b>10.9</b>	2.0	<b>11.4</b>
	T2	6.9	2.2	25.1	6.6	-7.0	10.7	8.1	<b>8.3</b>	0.6	<b>8.7</b>
	T3	6.4	13.7	16.7	9.6	-6.6	13.8	6.1	<b>8.8</b>	4.4	<b>9.0</b>
	T4	7.0	13.1	-4.2	2.4	5.1	28.5	-3.0	<b>2.6</b>	12.1	<b>2.3</b>
2009	T1	1.2	10.4	-1.1	3.7	-6.1	38.1	5.5	<b>4.7</b>	9.2	<b>4.5</b>
	T2	3.0	9.3	16.8	6.4	4.5	16.7	6.8	<b>7.8</b>	12.0	<b>7.7</b>
	T3	1.1	7.5	1.4	0.4	7.0	17.1	4.7	<b>3.6</b>	5.8	<b>3.5</b>
	T4	1.9	13.7	-12.6	-2.3	-3.9	-9.6	3.5	<b>-1.1</b>	6.7	<b>-1.5</b>
2010*	T1	8.8	23.8	-20.8	-1.8	13.0	-13.4	2.4	<b>1.2</b>	-2.0	<b>1.4</b>
	T2	9.8	19.2	-25.7	3.4	15.4	-6.2	3.7	<b>2.0</b>	0.1	<b>2.0</b>
	T3	8.3	11.2	-16.9	5.3	23.2	-10.7	5.5	<b>3.1</b>	2.8	<b>3.1</b>
	T4	2.7	20.1	-8.1	8.5	26.8	-0.9	4.3	<b>5.4</b>	3.6	<b>5.5</b>
2011**	T1	3.3	11.1	10.8	7.6	18.2	-6.2	0.0	<b>5.2</b>	10.3	<b>4.9</b>
	T2	3.2	-5.4	-3.5	0.7	16.6	-2.0	2.0	<b>1.2</b>	9.4	<b>0.9</b>
	T3	2.5	5.6	-0.4	6.5	21.3	-2.2	-3.1	<b>2.9</b>	8.9	<b>2.7</b>
	T4	1.6	-9.7	1.4	9.2	18.0	3.4	5.3	<b>3.9</b>	8.5	<b>3.7</b>
2012***	T1	4.5	-20.3	-17.1	5.4	-1.7	-4.9	11.2	<b>0.2</b>	9.6	<b>-0.2</b>
	T2	5.6	6.4	-18.4	5.1	-7.0	9.9	5.6	<b>2.3</b>	9.5	<b>2.0</b>

2010\* Jo përfundimtare

2011\*\* Paraprake

2012\*\*\* Flesh

(1) Nuk janë të përfshira taksat dhe subvencionet mbi produktet

**Produkti i Brendshëm Bruto sipas aktivitetit ekonomik**  
**Seritë e të dhënave të shprehura me çmimet e një viti bazë (2005=100)**

		Bujqësia, blektori, gjuetia dhe pyjet	Industria	Ndërtimi	Tregëti, Hotele dhe Restorante	Transporti	Posta dhe komunikacioni	Shërbime të tjera	Totali i Vlerës së Shtuar	FISIM	Vlera e Shtuar Bruto me çmimet bazë (1)
<b>Ndryshimet në përqindje nga një tremujor në tjetrin (Tv,i Tv,i-1)</b>											
<b>Tremujori</b>											
2005	T1	-0.4	-8.8	-10.4	0.8	0.2	3.1	1.3	-1.9	2.2	-2.1
	T2	0.0	14.4	14.1	6.1	8.6	8.7	1.8	5.9	3.4	5.9
	T3	1.4	-5.9	-1.0	0.1	-3.7	-1.9	1.3	-0.5	0.5	-0.5
	T4	0.4	0.7	-2.0	-1.6	7.2	-0.7	0.5	0.0	-0.1	0.0
2006	T1	1.2	6.0	-4.3	2.1	1.7	9.3	1.0	1.4	3.1	1.4
	T2	0.6	0.0	6.4	1.1	-9.3	-6.3	1.6	0.8	6.4	0.6
	T3	0.2	3.0	10.6	-3.4	5.7	9.3	1.1	2.0	4.0	1.9
	T4	0.0	3.8	9.2	3.3	6.9	9.1	2.4	3.8	8.1	3.6
2007	T1	0.6	-13.6	3.3	0.8	1.2	1.3	2.4	0.0	16.8	-0.7
	T2	1.2	5.8	-15.1	1.8	3.1	6.2	2.5	-0.2	-3.4	-0.1
	T3	1.6	-7.4	6.7	2.3	-2.4	0.9	2.6	1.5	0.6	1.5
	T4	1.8	-2.9	21.9	4.5	7.3	4.9	2.9	5.6	0.7	5.8
2008	T1	2.1	6.8	4.0	2.5	-4.2	-1.5	0.9	2.1	1.1	2.1
	T2	1.3	6.3	-7.6	-2.4	-7.5	5.7	1.4	-0.8	-0.8	-0.8
	T3	2.1	4.4	-0.4	4.2	-2.8	1.6	1.4	1.9	5.5	1.8
	T4	1.6	-7.4	0.1	-0.9	4.5	26.1	1.2	1.1	2.9	1.0
2009	T1	-4.2	9.5	7.3	2.7	3.6	-1.6	2.1	2.3	1.2	2.3
	T2	2.7	3.3	9.2	0.0	-0.8	-6.2	0.9	2.1	1.0	2.2
	T3	1.8	0.6	-13.5	-1.8	-3.8	0.6	1.0	-2.2	1.9	-2.4
	T4	3.1	1.7	-13.7	-2.6	-1.0	-4.5	-0.1	-2.1	-0.3	-2.2
2010*	T1	1.3	14.8	-2.8	2.8	16.3	-1.3	2.3	3.3	-1.7	3.5
	T2	1.8	1.9	2.5	5.4	4.7	-1.6	-0.1	2.1	0.3	2.2
	T3	1.1	-5.2	-3.3	-0.6	5.0	-1.9	2.0	-0.2	1.8	-0.3
	T4	0.1	7.8	-4.6	0.4	-1.9	0.4	-1.1	0.0	3.9	-0.1
2011**	T1	0.5	6.6	17.1	2.3	9.4	-0.1	-0.8	3.7	3.3	3.7
	T2	0.7	-13.1	-10.7	-0.5	4.2	-2.0	2.1	-2.3	0.2	-2.4
	T3	0.9	5.3	-0.2	4.0	8.5	1.1	-0.3	2.1	2.0	2.1
	T4	0.8	-7.3	-2.9	2.6	-6.7	2.3	3.1	0.0	3.8	-0.2
2012***	T1	1.8	-6.4	-4.1	-0.7	-8.8	-1.8	1.6	-1.2	2.3	-1.3
	T2	1.4	16.7	-12.1	-0.3	0.9	4.3	0.8	0.9	1.2	0.9

2010\* Jo përfundimtare

2011\*\* Paraprake

2012\*\*\* Flesh

(1) Nuk janë të përfshira taksat dhe subvencionet mbi produktet