



# Produkti i Brendshëm Bruto Tremujor

**Publikimi i tremujorit të parë për vitin 2011**

Korrik 2011

## Momentet kryesore

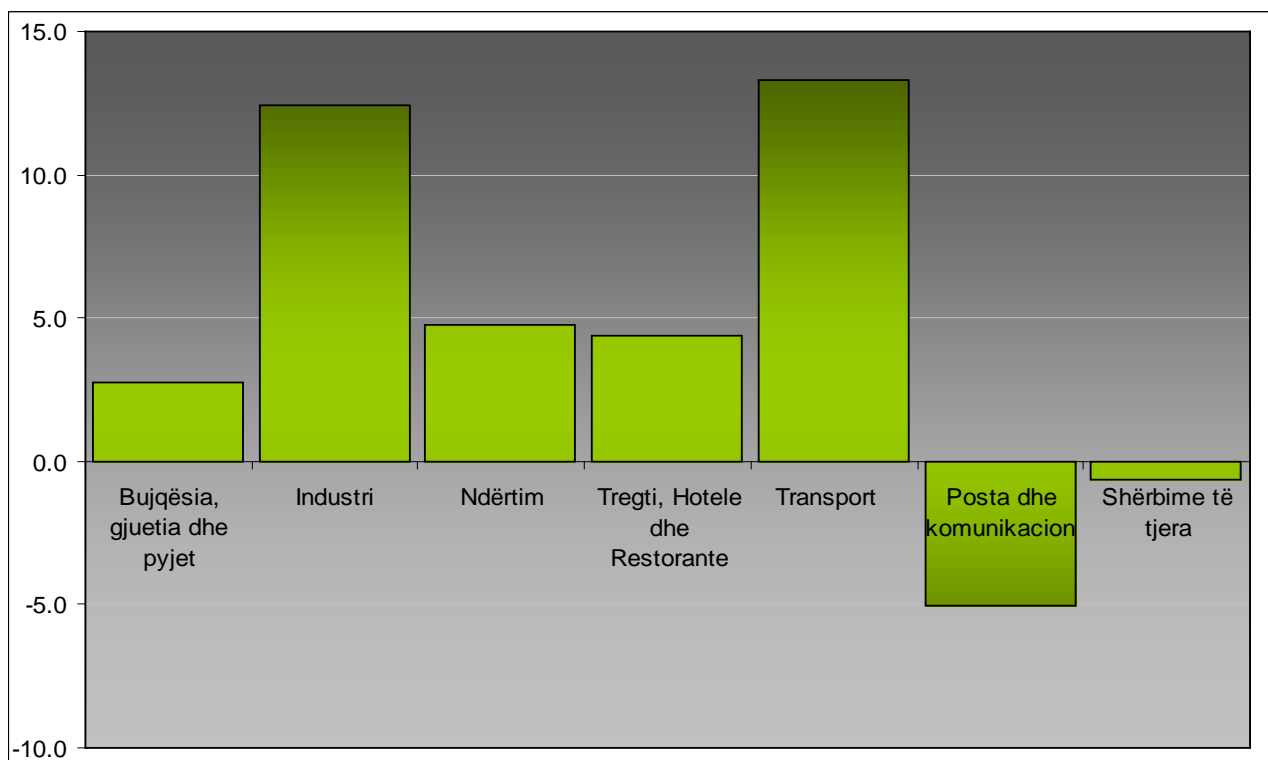
*Ekonomia në tremujorin e parë të vitit 2011 u rrit me 3.4 përqind kundrejt tremujorit të parë të vitit 2010, ndërsa krahasuar me tremujorin e katërt të vitit 2010 u rrit me 1.2 përqind.*

*Në këtë tremujor degët që kanë pasur rritjet më të larta ishin transporti, industria, ndërtimi dhe tregëtia respektivisht me 13.3 përqind, 12.4 përqind, 4.8 përqind dhe 4.4 përqind krahasuar me tremujorin e parë të vitit 2010. Degët që u paraqitën me rënie në këtë tremujor krahasuar me të njëjtin tremujor të një viti të mëparshëm ishin post-komunikacioni dhe shërbime të tjera me 5.1 përqind dhe me 0.6 përqind.*

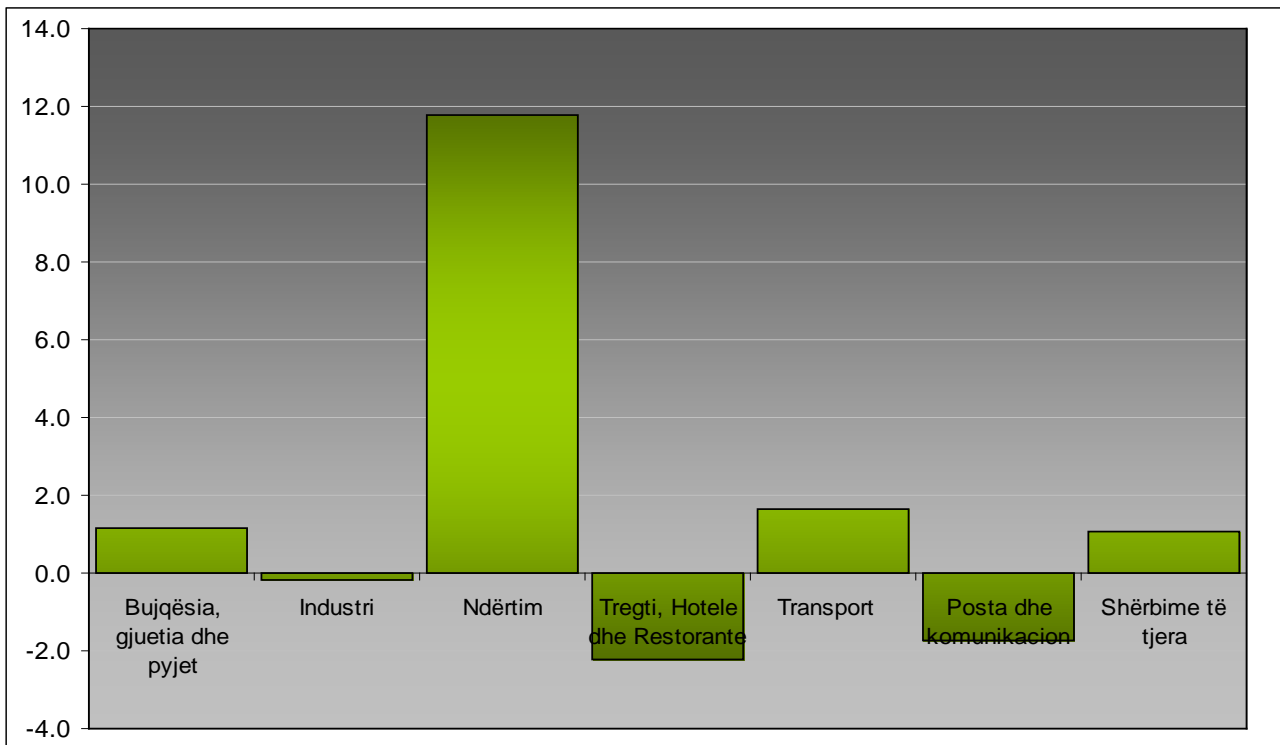
*Krahasuar me tremujorin e katërt të vitit 2010 me rritje më të lartë u paraqitën degët, ndërtimi me 11.8 përqind, transporti me 1.6 përqind, shërbime të tjera me 1.1 përqind. Dega e tregëtisë, post-komunikacionit dhe e industrisë u shfaqën me rënie krahasuar me tremujorin para-ardhës respektivisht me 2.2 përqind dhe 1.7 përqind dhe 0.2 përqind.*

*Dega e bujqësisë për këtë tremujor u rrit me 2.8 përqind, kundrejt tremujorit të parë të vitit 2010 dhe 1.2 përqind kundrejt tremujorit para-ardhës.*

***Ndryshimet në përqindje për degët kryesore të ekonomisë, (t<sub>1</sub> 2011/ t<sub>1</sub> 2010)***



### *Ndryshimet në përqindje për degët kryesore të ekonomisë, (t<sub>1</sub> 2011/ t<sub>4</sub> 2010)*



### **Komente**

Në vlerësimin e tremujorit të parë 2011 janë bërë revizionime të serive kohore tremujore. Revizionimet janë bërë si rezultat i përfshirjes së rezultateve finale të PBB për vitin 2008 dhe gjysëm finale të vitit 2009, të cilat janë mbështetur në të dhëna statistikore vjetore më të plota; Anketa Strukturore e Ndërmarrjeve, bilancet vjetore të ndërmarrjeve, etj. Publikimi i kësaj serie tremujore ka si objektiv kryesor që të japë një informim sa më koherent për ecurinë e ekonomisë. Kjo seri përfshin vlerësime të PBB-së tremujore me çmime konstante (ndryshimet në volum të PBB-së tremujore), në të cilin nuk janë përfshirë në vlerësim taksat dhe subvencionet mbi produktet. Llogaritjet me çmime konstante janë shprehur me mesataren e çmimeve të vitit 2005. Vlerësimet për PBB-në

tremujore janë bërë mbi të dhënat origjinale si dhe mbi të dhënat e zhveshura nga efektet sezonale. Metoda që është përdorur për të vlerësuar PBB-në tremujore konsiderohet një mënyrë indirekte.

Llogaritjet e PBB-së tremujore janë konsistente me llogaritë kombëtare vjetore si dhe janë të bazuara në të njëjtat koncepte e principe me to. Këto vlerësime janë bazuar në të dhënat e disponueshme që ekzistojnë deri në Qershor të vitit 2011. Të dhënat tremujore që janë përdorur për vlerësimin e PBB-së Tremujore janë kryesisht të dhëna administrative si dhe të dhëna të marra nga anketat tremujore që kryhen nga INSTAT. Këto seri janë subjekt i revizionimeve në të ardhmen, gjë e cila lidhet me përmirësimin dhe shtimin e informacionit në kohë.

## PBB Tremujore sipas degëve të ekonomisë

### **Bujqësia**

Aktiviteti bujqësor në tremujorin e parë të vitit 2011 krahasuar me të njëjtin tremujor të një viti më parë u rrit me 2.8 përqind dhe 1.2 përqind kundrejt tremujorit të katërt të vitit 2010.

### **Industria**

Grupi i industrive pati rritje me 12.4 përqind në tremujorin e parë të vitit 2011 krahasuar kjo me tremujorin e parë të vitit 2010. Krahasuar me tremujorin e katërt të vitit 2010, dega e industrisë pati një rënie me 0.2 përqind.

#### **Industria:**

Duhet theksuar fakti që në degën e industrisë vlerësimi i energjisë elektrike është bërë me mënyrën direkt të vlerësimit, në ndryshim kjo, nga vlerësimi i degëve të tjera të cilat bazohen mbi mënyrën indirekte të vlerësimit. Në këtë tremujor për këtë degë janë vlerësuar prodhimi dhe konsumi ndërmjetës më vete dhe më pas vlera e shtuar si diferencë e tyre.

### **Ndërtimi**

Aktiviteti i ndërtimit në tremujorin e parë të vitit 2011 pati rritje me 4.8 përqind krahasuar me tremujorin e parë të vitit

2010 dhe me 11.8 përqind krahasuar me tremujorin e katërt të vitit 2010.

### **Tregti, Hotele dhe Restorante**

Ky grup pati një rritje prej 4.4 përqind në tremujorin e parë të vitit 2011 krahasuar me të njëjtin tremujor të një viti më parë dhe një rënie prej 2.2 përqind krahasuar me tremujorin e katërt të vitit 2010.

### **Transporti**

Aktiviteti i transportit në tremujorin e parë të vitit 2011 u rrit me 13.3 përqind krahasuar me të njëjtin tremujor të një viti më parë dhe pati një rritje me 1.6 përqind ndaj tremujorit para-ardhës.

### **Post komunikacioni**

Dega e post komunikacionit u shfaq me rënie 5.1 përqind në tremujorin e parë të vitit 2011 përkundrejt tremujorit të parë të vitit 2010 dhe një rënie me 1.7 përqind përkundrejt tremujorit të katërt të vitit 2010.

### **Shërbimet**

Dega e shërbimeve në tremujorin e parë të vitit 2011 pati rënie me 0.6 përqind kundrejt tremujorit të parë të vitit 2010 dhe një rritje prej 1.1 përqind krahasuar me tremujorin e katërt të vitit 2010.

## Shënime teknike

### **Informacioni i disponueshëm për tremujorin e parë të vitit 2011**

Të dhënat japin informacionin e parë të disponueshëm për tremujorin e parë të vitit 2011, në lidhje me PBB-në tremujore të

shprehur në terma volumi të zhveshura nga efektet sezonale.

Statistikat për periudhën në të cilën po referohemi janë të bazuara në informacionin e mbledhur deri në muajin

Qershor të vitit 2011 dhe janë subjekt i revizionimeve të mëvonshme me përmirësimin e informacionit në të ardhmen. Për vlerësimin e PBB-së tremujore është përdorur një metodë indirekte. Konsiderohet si një metodë indirekte sepse të dhënat tremujore që disponohen përdoren për të prodhuar vlerën e shtuar tremujore duke u bazuar në raportet që zënë këta indikatorë. Kjo metodë bazohet në supozimin se për periudhën në të cilin po analizojmë raporti midis vlerës së shtuar dhe prodhimit është konstant. Nga ana tjetër metoda direkt bën vlerësime të prodhimit dhe konsumit ndërmjetës më vete, diferenca e të cilëve jep si rezultat vlerën e shtuar.

### **Vijueshmëria e llogaritjeve**

Në metodën indirekte radha që ndiqet për të vlerësuar PBB-në tremujore mund të jetë e ndryshme, por ajo më e përdorura vijon si më poshtë:

- a) Mbledhja dhe balancimi i të dhënave tremujore me çmime korente dhe konstante nga burime të ndryshme të dhënash.
- b) Krijimi i serive kohore për të dhënat tremujore në mënyrë që periudhat e ndryshme të jenë të krahasueshme mes tyre.
- c) Kalibrimi (benchmark-imi) i serive të të dhënave tremujore të pa zhveshura nga efektet sezonale me serinë e të dhënave vjetore.
- d) Agregimi i të dhënave tremujore e më pas eliminimi i efekteve sezonale të tyre.
- e) Krahasimi i serive të të dhënave të zhveshura nga efektet e sezonalitetit.

Është për tu theksuar fakti që shuma e katër tremujorëve të zhveshur nga efektet e sezonalitetit jo domosdoshmërisht duhet të jetë e barabartë me vlerën vjetore të PBB-

së. Kjo vjen për praninë e efekteve sezonale që kanë të pranishme seritë tremujore.

### **Seritë e shprehura me çmime konstante me një vit bazë (2005=100)**

Seritë e të dhënave janë zinxhir dhe të shprehura me çmimet e vitit 2005. Ato përshkruhen si indeksi i volumit të Laspeyres.

Seritë janë shprehur në vlerë dhe jo si indekse pasi kjo ka avantazhin për të treguar madhësitë relative të komponentëve. Përdorimi i indeksit të Laspeyres bëhet për ti dhënë serive tremujore konceptet e një serie kohore, ose thënë ndryshe për ti bërë periudha të ndryshme të krahasueshme mes tyre.

Kjo procedurë mund të përdoret në nivele të ndryshme agregimi, por duhet të kihet parasysh se vlera e shumës që vjen si rezultat i përdorimit të indeksit të Laspeyres, nuk është e barabartë me shumën që vjen si rezultat i përbërësve të saj.

### **Proçesi i Benchmark-imit**

Qëllimi kryesor i këtij procesi është që të sigurohet që llogaritë tremujore të jenë konsistente me llogaritë vjetore. Konsistenca midis këtyre dy llogarive mund të bëhet me çmime korente dhe konstante, ku si vlerat tremujore ashtu dhe ato vjetore janë të shprehura me çmime të njëjtit vit bazë.

Është për tu theksuar fakti që ky proces ruan trendin e indikatorëve tremujorë duke dhënë në këtë mënyrë ndryshimet në volum të axhustuara.

### **Zhveshja nga sezonaliteti**

Një nga karakteristikat më të rëndësishme të serive tremujore është prania e sezonalitetit në to. Ekzistojnë dy mënyra

për të eliminuar efektet sezonale nga seritë tremujore.

#### *Mënyra indirekte:*

Niveli i detajimit, në të cilin një seri është zhveshur nga sezonaliteti, është e rëndësishme pasi kjo ndikon në cilësinë e serisë. Seritë individuale të degëve të ndryshme të ekonomisë mund të zhvishen nga efektet sezonale dhe më pas të agregohen në degë më të mëdha. Kjo metodë konsiderohet si metodë indirekte. Metoda indirekte ka avantazhin se i ruan më mirë efektet sezonale të një serie individuale por kjo vetëm me çmime korente sepse me çmime konstante ky efekt zbehet për shkak të ndikimit të indekseve zinxhir që krijohen.

#### *Mënyra direkt:*

Një mënyrë tjetër është që degët e ekonomisë të agregohen fillimisht në degë më të mëdha e më pas të zhvishen nga efektet sezonale. Kjo mënyrë është quajtur

mënyra direkt e zhveshjes së efekteve të sezonalitetit.

Metoda direkt mund të japë rezultate më të mira nëse degët individuale të ekonomisë kanë efekte të ngjashme sezonale me njëra tjetrën. Sa më të detajuara të merren seritë e të dhënave aq më e madhe është diferenca midis faktorëve jo të rregullt të një serie dhe atyre të zhveshur nga sezonaliteti, gjë e cila mund të humbasë objektivin kryesor që kanë efektet sezonale.

Në një vend si Shqipëria ngjarjet jo të rregullta mund të kenë një ndikim të madh në të dhëna të caktuara. Gjithsesi nëse komponentët përbërës të një serie kanë të njëjtin sezonalitet, agregimi zbut efektet e komponentëve jo të rregullta. Kjo është domethënëse për rastin e Shqipërisë ku shumë seri ekonomike ndikohen nga fluktacionet e njëjta sezonale të një dege. INSTAT ka vendosur që të përdorë metodën direkt për të eliminuar efektet sezonale.

## **Politikat revizionuese**

Një nga momentet më kryesore të serive të të dhënave tremujore janë revizionimet e tyre. Këto revizionime janë me frekuenca të ndryshme që në përgjithësi ndahen në tre grupe kryesore:

### **1. Revizionime Tremujore:**

Të dhënat që bëhen të disponueshme për tremujorin e fundit kanë efekt edhe në revizionimin e tremujorëve para-ardhës, sepse:

- Me ardhjen e të dhënave për tremujorin e fundit vijnë edhe një sërë të dhënash të reja për tremujorët e mëparshëm, të cilat

vijnë si rezultat i përmirësimeve por mund të vijnë edhe si arsye e ndryshimeve administrative. Duhet theksuar fakti që të dhënat që përdoren për vlerësimin e PBB Tremujore janë kryesisht të dhëna administrative.

- Futja e të dhënave të tremujorit të fundit në seri dhe më pas zhveshja e serisë së re nga efektet sezonale sjell edhe disa ndryshime për tremujorët e afërt të mëparshëm.

## **2. Revizionime Vjetore:**

Duke qenë se vlerësimi i PBB Tremujore mbështetet në të dhënat vjetore, ndryshimet që do të ndodhin në PBB Vjetore do të reflektohen dhe në seritë tremujore. Ndryshimet vjetore vijnë si rezultat i përmirësimeve të burimeve ekzistuese vjetore ose dhe futjes së burimeve të reja. Vlerësimi i një viti kalon në tre etapa derisa arrin vlerësimin final të tij.

Ndryshimet që ndodhin në këto etapa reflektojnë edhe seritë tremujore. Efektet e ndryshimeve vjetore duke qenë se kanë një mospërputhje kohore relativisht të gjatë (vjetorja paraprake, del 11 muaj pasi viti

ka përfunduar, vjetorja gjysmë finale del 17 muaj me vonesë dhe finalja 29 muaj me vonesë), japin një efekt më të madh dhe më të shtrirë në kohë në seritë tremujore.

## **3. Revizionime Metodologjike:**

Përgjithësisht këto lloj revizionimesh janë si pasojë e ndryshimeve ose përmirësimeve metodologjike që ndodhin si në llogaritë kombëtare vjetore ashtu edhe në ato tremujore, që në të dy rastet do të kenë efektet e tyre në seritë tremujore. Gjithashtu këto lloj revizionimesh mund të vijnë dhe kur burime të reja të dhënash bëhen të disponueshme të cilat do të zëvendësojnë ato të mëparshmet.

### ***E drejta e autorit***

*Informacioni i mësipërm i dhënë nga INSTAT mund të përdoret lirisht ose dhe të ripërpunohet, por në të gjithë rastet duhet të bëhet e specifikuar që burimi nga janë marrë të dhënat për tu përdorur është INSTAT.*

### ***Publikimi i ardhshëm***

*Produkti i Brendshëm Bruto: tremujori i dytë i vitit 2011 do të bëhet i disponueshëm më 30 Shtator 2011.*

**Produkti i Brëndshëm Bruto sipas aktivitetit ekonomik**  
**Seritë e të dhënave të shprehura me çmimet e një viti bazë (2005=100) (1)**

		<b>Bujqësia, blektori, gjuetia dhe pyjet</b>	<b>Industria</b>	<b>Ndërtimi</b>	<b>Tregëti, Hotele dhe Restorante</b>	<b>Transporti</b>	<b>Posta dhe komunikacioni</b>	<b>Shërbime të tjera</b>	<b>Totali i Vlerës së Shtuar</b>	<b>FISIM</b>	<b>Produkti i Brëndshëm Bruto me çmimet bazë (2)</b>
<b>Vlerat të pa zhveshura nga efektet sezonale (3)</b>											
<b>Tremujori</b>											
2005	T1	34,585	16,349	17,747	31,325	6,764	6,309	41,117	<b>154,197</b>	5,659	<b>148,538</b>
	T2	49,714	21,173	25,734	38,536	10,516	7,153	43,491	<b>196,317</b>	5,868	<b>190,449</b>
	T3	37,216	20,155	27,058	45,059	11,994	7,511	44,933	<b>193,927</b>	6,042	<b>187,885</b>
	T4	30,125	20,641	31,220	44,109	11,712	7,284	48,104	<b>193,195</b>	5,939	<b>187,256</b>
2006	T1	35,998	18,836	18,804	33,289	8,210	7,600	43,495	<b>166,232</b>	6,076	<b>160,157</b>
	T2	51,751	21,268	25,420	39,793	10,130	6,597	45,505	<b>200,464</b>	6,555	<b>193,909</b>
	T3	38,132	22,142	29,868	43,855	12,438	8,297	46,288	<b>201,022</b>	6,776	<b>194,246</b>
	T4	30,499	23,426	38,394	45,330	11,134	9,352	51,602	<b>209,737</b>	7,504	<b>202,233</b>
2007	T1	36,687	17,340	24,962	34,986	9,376	8,245	46,743	<b>178,339</b>	8,335	<b>170,003</b>
	T2	52,597	20,777	26,893	41,149	12,031	8,833	49,346	<b>211,627</b>	8,304	<b>203,323</b>
	T3	39,178	19,489	30,493	47,111	12,629	9,876	51,679	<b>210,454</b>	8,491	<b>201,963</b>
	T4	32,187	18,889	43,813	48,530	10,453	10,528	58,693	<b>223,092</b>	8,031	<b>215,061</b>
2008	T1	39,626	17,961	28,727	39,923	10,313	8,884	53,947	<b>199,381</b>	8,455	<b>190,926</b>
	T2	56,235	21,445	33,692	43,990	11,226	9,763	53,364	<b>229,714</b>	8,330	<b>221,385</b>
	T3	41,676	22,180	35,610	50,428	11,348	11,229	54,794	<b>227,265</b>	8,879	<b>218,386</b>
	T4	34,470	20,910	41,848	50,048	10,853	13,564	56,879	<b>228,571</b>	9,063	<b>219,508</b>
2009	T1	40,164	19,237	28,923	39,974	9,190	12,594	56,907	<b>206,989</b>	9,394	<b>197,595</b>
	T2	58,041	22,639	39,719	46,731	11,516	11,703	57,028	<b>247,378</b>	9,436	<b>237,942</b>
	T3	42,142	22,823	36,070	51,929	12,357	13,732	57,233	<b>236,285</b>	9,365	<b>226,920</b>
	T4	35,079	23,468	35,700	50,513	10,852	13,365	58,549	<b>227,523</b>	9,424	<b>218,099</b>
2010	T1	43,329	23,507	22,674	41,765	10,046	10,991	58,012	<b>210,323</b>	8,705	<b>201,618</b>
	T2	63,031	27,457	27,781	50,775	12,174	11,335	60,602	<b>253,155</b>	8,791	<b>244,364</b>
	T3	44,881	26,150	28,152	57,026	13,624	12,598	64,147	<b>246,578</b>	8,941	<b>237,637</b>
	T4	35,887	29,341	30,963	55,902	12,868	12,593	61,962	<b>239,517</b>	9,172	<b>230,345</b>
2011	T1	44,532	26,430	23,753	43,608	11,381	10,434	57,648	<b>217,787</b>	9,250	<b>208,537</b>

(1) Viti mbyllet më 31 Dhjetor

(2) Nuk janë të përfshira taksat dhe subvencionet mbi produktet

(3) Vlerat janë në milion Lek



**Produkti i Brëndshëm Bruto sipas aktivitetit ekonomik**  
**Seritë e të dhënave të shprehura me çmimet e një viti bazë (2005=100) (1)**

		<b>Bujqësia, blektori, gjuetia dhe pyjet</b>	<b>Industria</b>	<b>Ndërtimi</b>	<b>Tregëti, Hotele dhe Restorante</b>	<b>Transporti</b>	<b>Posta dhe komunikacioni</b>	<b>Shërbime të tjera</b>	<b>Totali i Vlerës së Shtuar</b>	<b>FISIM</b>	<b>Produkti i Brëndshëm Bruto me çmimet bazë (2)</b>
<b>Vlerat të zhveshura nga efektet sezonale (3)</b>											
<b>Tremujori</b>											
2005	T1	37,930	18,259	23,920	38,019	9,181	6,894	43,665	<b>177,867</b>	5,797	<b>172,071</b>
	T2	37,774	20,626	26,102	39,494	10,305	7,400	44,149	<b>185,850</b>	5,868	<b>179,982</b>
	T3	38,276	19,719	25,951	41,240	10,318	6,808	44,652	<b>186,964</b>	5,904	<b>181,060</b>
	T4	38,581	19,464	25,243	40,210	10,586	7,447	45,156	<b>186,686</b>	5,888	<b>180,798</b>
2006	T1	38,848	21,195	24,883	40,054	10,695	7,592	45,707	<b>188,974</b>	6,127	<b>182,847</b>
	T2	39,191	20,468	26,078	40,754	9,942	7,120	46,358	<b>189,911</b>	6,555	<b>183,356</b>
	T3	39,353	21,516	28,909	40,023	10,626	8,135	47,142	<b>195,704</b>	6,725	<b>188,979</b>
	T4	39,381	22,197	31,107	41,466	10,763	8,645	48,074	<b>201,633</b>	7,279	<b>194,354</b>
2007	T1	39,733	19,510	32,268	41,722	11,007	9,005	49,161	<b>202,407</b>	8,560	<b>193,847</b>
	T2	40,007	19,902	27,736	42,158	11,774	9,298	50,375	<b>201,250</b>	8,304	<b>192,946</b>
	T3	40,649	19,063	29,847	43,154	11,544	9,014	51,643	<b>204,914</b>	8,266	<b>196,648</b>
	T4	41,069	18,653	35,884	44,799	12,064	9,406	52,874	<b>214,749</b>	8,474	<b>206,275</b>
2008	T1	41,883	19,871	36,582	46,663	11,657	9,517	53,939	<b>220,111</b>	8,455	<b>211,656</b>
	T2	42,458	20,526	34,413	44,946	10,916	10,234	54,786	<b>218,281</b>	8,330	<b>209,951</b>
	T3	42,969	21,653	34,943	46,244	10,597	10,916	55,508	<b>222,830</b>	8,877	<b>213,954</b>
	T4	43,651	20,429	34,990	46,511	10,379	13,038	56,153	<b>225,151</b>	9,220	<b>215,931</b>
2009	T1	43,407	21,242	36,614	47,001	10,931	13,458	56,743	<b>229,397</b>	9,237	<b>220,160</b>
	T2	43,896	21,697	40,046	47,431	11,119	12,117	57,320	<b>233,626</b>	9,436	<b>224,191</b>
	T3	44,335	22,364	35,304	47,498	10,927	12,858	57,941	<b>231,226</b>	9,522	<b>221,704</b>
	T4	45,157	23,112	30,304	47,140	10,763	13,263	58,685	<b>228,423</b>	9,240	<b>219,183</b>
2010	T1	46,079	25,269	28,521	49,159	11,471	11,587	59,517	<b>231,603</b>	8,889	<b>222,714</b>
	T2	46,551	26,070	27,978	51,293	11,790	11,745	60,327	<b>235,755</b>	8,791	<b>226,964</b>
	T3	46,918	26,407	27,565	52,360	12,427	11,987	61,057	<b>238,722</b>	8,757	<b>229,965</b>
	T4	47,053	28,454	26,479	52,448	12,645	11,941	61,700	<b>240,719</b>	9,034	<b>231,685</b>
2011	T1	47,601	28,410	29,603	51,287	12,852	11,734	62,360	<b>243,847</b>	9,388	<b>234,459</b>

(1) Viti mbyllet më 31 Dhjetor

(2) Nuk janë të përfshira taksat dhe subvencionet mbi produktet

(3) Vlerat janë në milion Lek

**Produkti i Brendshëm Bruto sipas aktivitetit ekonomik**  
**Seritë e të dhënave të shprehura me çmimet e një viti bazë (2005=100) (1)**

	Bujqësia, blektori, gjuetia dhe pyjet	Industria	Ndërtimi	Tregëti, Hotele dhe Restorante	Transporti	Posta dhe komunikacioni	Shërbime të tjera	Totali i Vlerës së Shtuar	FISIM	Produkti i Brëndshëm Bruto me çmimet bazë (2)
<b>Ndryshimet në përqindje të një tremujori me po të njëjtin tremujor të një viti më parë (Tv,i/Tv-1,i) (3)</b>										
<b>Tremujori</b>										
2005 T1	1.5	6.5	10.0	2.2	2.9	35.6	0.1	<b>3.8</b>	-3.5	<b>4.1</b>
T2	-0.6	27.4	7.4	7.4	13.3	27.1	5.8	<b>7.6</b>	5.5	<b>7.7</b>
T3	1.6	12.9	12.1	8.3	4.8	15.7	5.2	<b>7.2</b>	8.7	<b>7.2</b>
T4	0.5	-1.1	-0.9	4.2	16.0	12.0	3.6	<b>2.9</b>	4.3	<b>2.9</b>
2006 T1	4.1	15.2	6.0	6.3	21.4	20.5	5.8	<b>7.8</b>	7.4	<b>7.8</b>
T2	4.1	0.4	-1.2	3.3	-3.7	-7.8	4.6	<b>2.1</b>	11.7	<b>1.8</b>
T3	2.5	9.9	10.4	-2.7	3.7	10.5	3.0	<b>3.7</b>	12.2	<b>3.4</b>
T4	1.2	13.5	23.0	2.8	-4.9	28.4	7.3	<b>8.6</b>	26.4	<b>8.0</b>
2007 T1	1.9	-7.9	32.7	5.1	14.2	8.5	7.5	<b>7.3</b>	37.2	<b>6.1</b>
T2	1.6	-2.3	5.8	3.4	18.8	33.9	8.4	<b>5.6</b>	26.7	<b>4.9</b>
T3	2.7	-12.0	2.1	7.4	1.5	19.0	11.6	<b>4.7</b>	25.3	<b>4.0</b>
T4	5.5	-19.4	14.1	7.1	-6.1	12.6	13.7	<b>6.4</b>	7.0	<b>6.3</b>
2008 T1	8.0	3.6	15.1	14.1	10.0	7.7	15.4	<b>11.8</b>	1.4	<b>12.3</b>
T2	6.9	3.2	25.3	6.9	-6.7	10.5	8.1	<b>8.5</b>	0.3	<b>8.9</b>
T3	6.4	13.8	16.8	7.0	-10.1	13.7	6.0	<b>8.0</b>	4.6	<b>8.1</b>
T4	7.1	10.7	-4.5	3.1	3.8	28.8	-3.1	<b>2.5</b>	12.8	<b>2.1</b>
2009 T1	1.4	7.1	0.7	0.1	-10.9	41.8	5.5	<b>3.8</b>	11.1	<b>3.5</b>
T2	3.2	5.6	17.9	6.2	2.6	19.9	6.9	<b>7.7</b>	13.3	<b>7.5</b>
T3	1.1	2.9	1.3	3.0	8.9	22.3	4.5	<b>4.0</b>	5.5	<b>3.9</b>
T4	1.8	12.2	-14.7	0.9	0.0	-1.5	2.9	<b>-0.5</b>	4.0	<b>-0.6</b>
2010 T1	7.9	22.2	-21.6	4.5	9.3	-12.7	1.9	<b>1.6</b>	-7.3	<b>2.0</b>
T2	8.6	21.3	-30.1	8.7	5.7	-3.1	6.3	<b>2.3</b>	-6.8	<b>2.7</b>
T3	6.5	14.6	-22.0	9.8	10.2	-8.3	12.1	<b>4.4</b>	-4.5	<b>4.7</b>
T4	2.3	25.0	-13.3	10.7	18.6	-5.8	5.8	<b>5.3</b>	-2.7	<b>5.6</b>
2011 T1	2.8	12.4	4.8	4.4	13.3	-5.1	-0.6	<b>3.5</b>	6.3	<b>3.4</b>

(1) Viti mbyllet më 31 Dhjetor

(2) Nuk janë të përfshira taksat dhe subvencionet mbi produktet

(3) Ndryshimet në përqindje janë llogaritur mbi numra jo të plotë.

**Produkti i Brendshëm Bruto sipas aktivitetit ekonomik**  
**Seritë e të dhënave të shprehura me çmimet e një viti bazë (2005=100) (1)**

	Bujqësia, blektori, gjuetia dhe pyjet	Industria	Ndërtimi	Tregëti, Hotele dhe Restorante	Transporti	Posta dhe komunikacioni	Shërbime të tjera	Totali i Vlerës së Shtuar	FISIM	Vlera e Shtuar Bruto me çmimet bazë (2)
<b>Ndryshimet në përqindje nga një tremujor në tjetrin (3)</b>										
<b>Tremujori</b>										
2005 T1	0.1	-5.9	-6.0	-0.9	-0.4	7.3	0.9	-1.2	4.3	-1.4
T2	-0.4	13.0	9.1	3.9	12.2	7.3	1.1	4.5	1.2	4.6
T3	1.3	-4.4	-0.6	4.4	0.1	-8.0	1.1	0.6	0.6	0.6
T4	0.8	-1.3	-2.7	-2.5	2.6	9.4	1.1	-0.1	-0.3	-0.1
2006 T1	0.7	8.9	-1.4	-0.4	1.0	1.9	1.2	1.2	4.1	1.1
T2	0.9	-3.4	4.8	1.7	-7.0	-6.2	1.4	0.5	7.0	0.3
T3	0.4	5.1	10.9	-1.8	6.9	14.3	1.7	3.1	2.6	3.1
T4	0.1	3.2	7.6	3.6	1.3	6.3	2.0	3.0	8.2	2.8
2007 T1	0.9	-12.1	3.7	0.6	2.3	4.2	2.3	0.4	17.6	-0.3
T2	0.7	2.0	-14.0	1.0	7.0	3.3	2.5	-0.6	-3.0	-0.5
T3	1.6	-4.2	7.6	2.4	-2.0	-3.1	2.5	1.8	-0.5	1.9
T4	1.0	-2.2	20.2	3.8	4.5	4.4	2.4	4.8	2.5	4.9
2008 T1	2.0	6.5	1.9	4.2	-3.4	1.2	2.0	2.5	-0.2	2.6
T2	1.4	3.3	-5.9	-3.7	-6.4	7.5	1.6	-0.8	-1.5	-0.8
T3	1.2	5.5	1.5	2.9	-2.9	6.7	1.3	2.1	6.6	1.9
T4	1.6	-5.6	0.1	0.6	-2.1	19.4	1.2	1.0	3.9	0.9
2009 T1	-0.6	4.0	4.6	1.1	5.3	3.2	1.1	1.9	0.2	2.0
T2	1.1	2.1	9.4	0.9	1.7	-10.0	1.0	1.8	2.1	1.8
T3	1.0	3.1	-11.8	0.1	-1.7	6.1	1.1	-1.0	0.9	-1.1
T4	1.9	3.3	-14.2	-0.8	-1.5	3.1	1.3	-1.2	-3.0	-1.1
2010 T1	2.0	9.3	-5.9	4.3	6.6	-12.6	1.4	1.4	-3.8	1.6
T2	1.0	3.2	-1.9	4.3	2.8	1.4	1.4	1.8	-1.1	1.9
T3	0.8	1.3	-1.5	2.1	5.4	2.1	1.2	1.3	-0.4	1.3
T4	0.3	7.8	-3.9	0.2	1.8	-0.4	1.1	0.8	3.2	0.7
2011 T1	1.2	-0.2	11.8	-2.2	1.6	-1.7	1.1	1.3	3.9	1.2

(1) Viti mbyllet më 31 Dhjetor

(2) Nuk janë të përfshira taksat dhe subvencionet mbi produktet

(3) Ndryshimet në përqindje janë llogaritur mbi numra jo të plotë.