

# Statistika mbi Ndërmarrjet e Vogla dhe të Mesme, 2015

## Viti 2015

**Tiranë, më 20 Mars 2017:** Statistikat për ndërmarrjet e vogla dhe të mesme (NVM), në Shqipëri për vitin 2015, shprehin se:

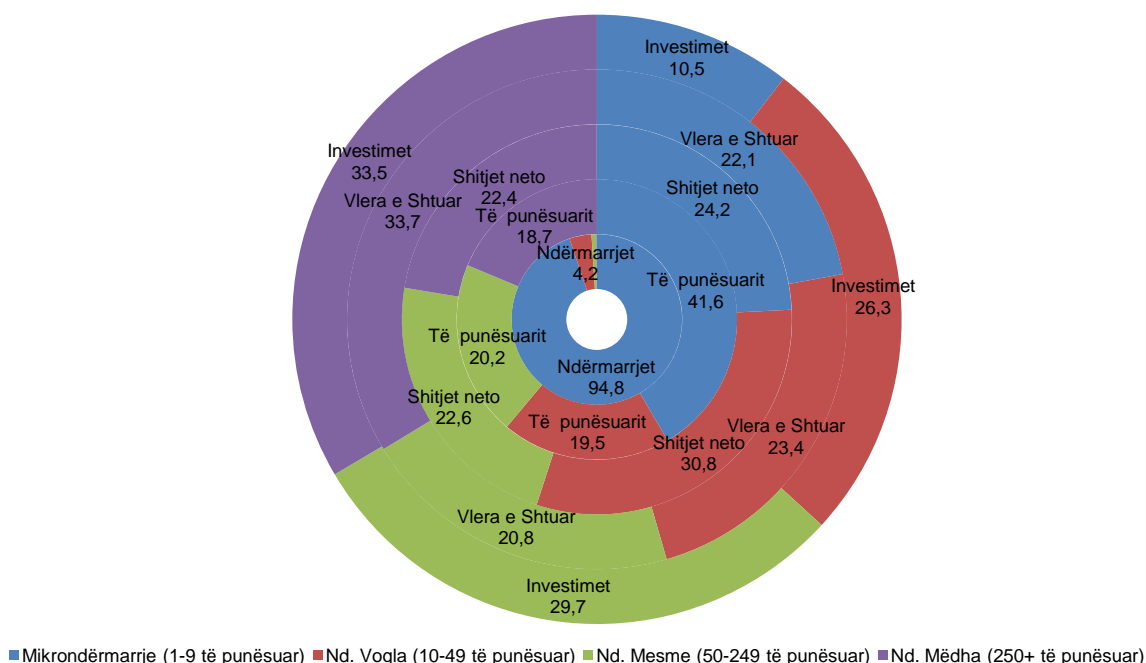
- **99,9 % të ndërmarrjeve aktive e zënë NVM.** Sektori i tregtisë mbizotëron në numrin e ndërmarrjeve aktive me 43,1 %, i ndjekur nga sektori i shërbimeve të tjera me 19,3 %. Përqindjen më të ulët e ka sektori i industrisë nxjerrëse me 0,6 % dhe sektori i energjisë elektrike, ujit dhe menaxhimit të mbetjeve me po 0,6 %.
- **81,3 % e të punësuarve janë punësuar nga NVM.** Tre janë sektorët që punësojnë mbi 50 % të të punësuarve në ndërmarrjet e vogla dhe të mesme; sektori i tregtisë mbizotëron me 24,5 %, i ndjekur nga sektorët e shërbimeve të tjera me 16,0 % dhe sektori i industrisë përpunuese me 14,2 %. Sektorët me numrin më të vogël të të punësuarve në ndërmarrjet e vogla dhe të mesme janë sektori i industrisë nxjerrëse me 1,5 % dhe sektori i energjisë elektrike, ujit dhe menaxhimit të mbetjeve me 2,3 %.
- **77,6 % të shitjeve neto realizohen nga NVM.** Sektori i tregtisë mbizotëron me 44,3 % të shitjeve neto. Sektori i ndërtimit është sektori i dytë me përqindjen më të lartë prej 9,3 %, i ndjekur nga sektori i industrisë përpunuese prej 8,2 %. Sektori me përqindjen më të ulët të shitjeve neto të realizuara nga ndërmarrjet e vogla dhe të mesme është sektori i industrisë nxjerrëse me 1,4 %.
- **66,5 % të investimeve kryhen nga NVM.** Ndryshe nga treguesit e tjerë, sektori me përqindjen më të lartë të investimeve të kryera në ndërmarrjet e vogla dhe të mesme është sektori i energjisë elektrike, ujit dhe menaxhimit të mbetjeve me 21,1 %. Sektori i akomodimit dhe shërbimit ushqimor ka përqindjen më të ulët të investimeve prej 1,1 %.
- **66,3 % të vlerës së shtuar realizohet nga NVM.** Sektori që zë përqindjen më të lartë në vlerën e shtuar është sektori i tregtisë me 22,2 %, i ndjekur nga shërbimet e tjera me 11,5 %, ndërtimi me 10,1 % dhe industria përpunuese me 10,0 %. Sektorët me përqindjen më të ulët janë sektori i energjisë elektrike, ujit dhe menaxhimit të mbetjeve me 2,2 % dhe sektori i industrisë nxjerrëse me 2,5 %.

**Tab.1 Treguesit kryesorë dhe struktura e tyre sipas madhësisë së ndërmarrjes, 2015**

Madhësia e ndërmarrjes	Të punësuarit		Shitjet neto		Investimet		Vlera e Shtuar	
	nr.	%	mIn Lekë	%	mIn Lekë	%	mIn Lekë	%
<b>Gjithsej</b>	<b>435.437</b>	<b>100,0</b>	<b>1.802.364</b>	<b>100,0</b>	<b>208.24</b>	<b>100,0</b>	<b>460.332</b>	<b>100,0</b>
<b>NVM (1-249 të punësuar)</b>	<b>353.928</b>	<b>81,3</b>	<b>1.398.669</b>	<b>77,6</b>	<b>138.504</b>	<b>66,5</b>	<b>305.113</b>	<b>66,3</b>
Mikrondërmarrje (1-9 të punësuar)	181.048	41,6	435.293	24,2	21.879	10,5	101.578	22,1
Ndërmarrje të vogla (10-49 të punësuar)	84.845	19,5	555.735	30,8	54.757	26,3	107.560	23,4
Ndërmarrje të mesme (50-249 të punësuar)	88.035	20,2	407.64	22,6	61.869	29,7	95.976	20,8
<b>Ndërmarrje të mëdha (250+ të punësuar)</b>	<b>81.509</b>	<b>18,7</b>	<b>403.695</b>	<b>22,4</b>	<b>69.735</b>	<b>33,5</b>	<b>155.219</b>	<b>33,7</b>

Nëntë nga dhjetë ndërmarrje punësojnë më pak se 5 punonjës. Ndërmarrjet me 250+ të punësuar edhe pse përbëjnë vetëm 0,1 % të ndërmarrjeve punësojnë 18,7 % të punonjësve, kryejnë 33,5 % të investimeve dhe realizojnë 22,4 % të shitjeve neto dhe 33,7 % të vlerës së shtuar.

**Fig.1 Struktura e treguesve kryesorë sipas madhësisë së ndërmarrjes, 2015**



Në tabelën më poshtë jepet struktura e ndërmarrjeve, punësimit dhe vlerës së shtuar në Shqipëri dhe në Bashkimin Evropian (28 shtete). Nga krahasimi i Shqipërisë me Bashkimin Evropian, shohim që ndikimi i ndërmarrjeve të vogla dhe të mesme është më i rëndësishëm në Shqipëri sepse zë një përqindje më të lartë në të tre treguesit e marrë në shqyrtim. Në Shqipëri, numri i ndërmarrjeve në NVM është 99,9 % nga 99,8 % në BE, numri i të punësuarve në këtë grup ndërmarrjesh është 81,3 % në Shqipëri nga 66,8 % në BE. Vlera e shtuar e realizuar nga NVM në Shqipëri përbën 66,3 % nga 57,4 % në BE.

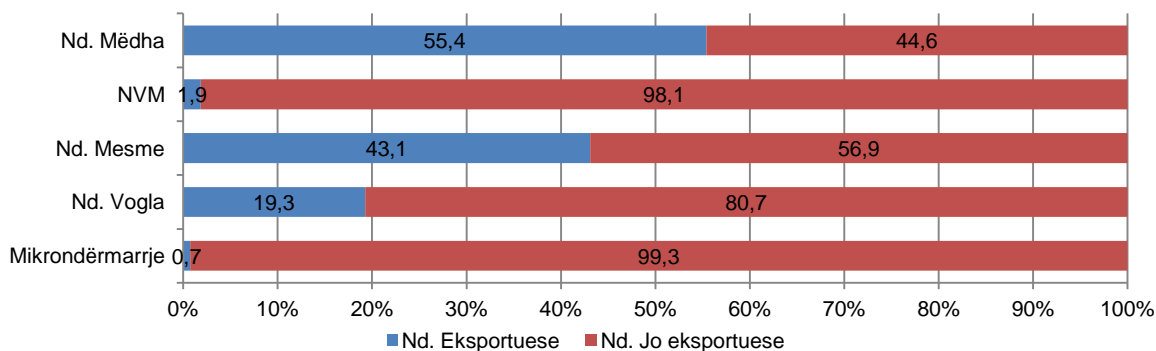
**Tab.2 Struktura e treguesve kryesorë sipas madhësisë së ndërmarrjes në Shqipëri dhe BE, 2015**

Madhësia e ndërmarrjes	Ndërmarrjet		Të punësuarit		Vlera e Shtuar	
	Shqipëri	BE (28 shtetet)	Shqipëri	BE (28 shtetet)	Shqipëri	BE (28 shtetet)
<b>Gjithsej</b>	<b>100</b>	<b>100.0</b>	<b>100</b>	<b>100.0</b>	<b>100</b>	<b>100</b>
<b>NVM (1-249 të punësuar)</b>	<b>99.9</b>	<b>99.8</b>	<b>81.3</b>	<b>66.8</b>	<b>66.3</b>	<b>57.4</b>
Mikrondërmarrje (1-9 të punësuar)	94.8	92.8	41.6	29.5	22.1	21.2
Ndërmarrje të vogla (10-49 të punësuar)	4.2	6.0	19.5	20.2	23.4	18.0
Ndërmarrje të mesme (50-249 të punësuar)	0.9	1.0	20.2	17.0	20.8	18.2
<b>Ndërmarrje të mëdha (250+ të punësuar)</b>	<b>0.1</b>	<b>0.2</b>	<b>18.7</b>	<b>33.2</b>	<b>33.7</b>	<b>42.6</b>

**Komente mbi tregtinë e jashtme të mallrave në ndërmarrjet e vogla dhe të mesme (NVM), 2015**

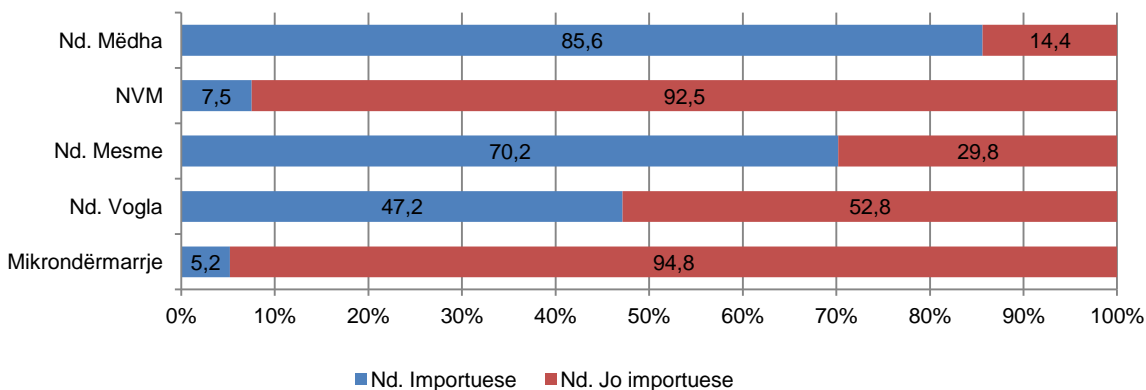
- 1,9 % e ndërmarrjeve të vogla dhe të mesme *eksportojnë*. Sektori me përqindjen më të lartë të ndërmarrjeve eksportuese është sektori i industrisë nxjerrëse, ku 25,7 % e ndërmarrjeve aktive të këtij sektori eksportojnë. Sektori me numrin më të vogël të ndërmarrjeve eksportuese është sektori i akomodimit dhe shërbimit ushqimor, ku vetëm 0,1 % e ndërmarrjeve të këtij sektori kanë kryer eksporte. Mikrondërmarrjet kanë përqindjen më të ulët të ndërmarrjeve eksportuese prej 0,7 %. Në ndërmarrjet e vogla kryejnë eksporte rreth 19,3 % e tyre, ndërsa në ndërmarrjet e mesme rreth 43,1%.

**Fig.2 Përqindja e ndërmarrjeve eksportuese sipas madhësisë së ndërmarrjes, 2015**



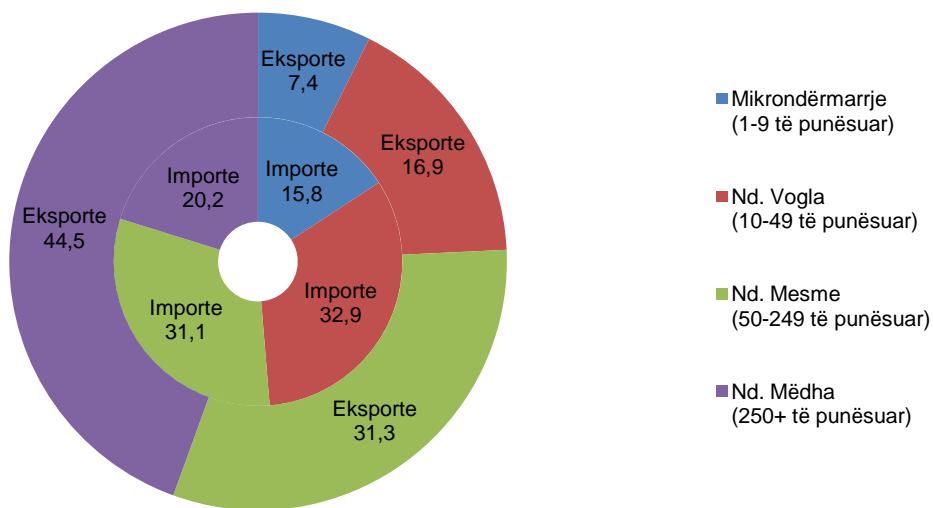
- 7,5 % të ndërmarrjeve të vogla dhe të mesme importojnë. Për ndërmarrjet e vogla dhe të mesme, sektori me përqindjen më të lartë të numrit të importuesve është sektori i industrisë përpunuese në të cilin importojnë 17,2 % e ndërmarrjeve. Sektori i akomodimit dhe restoranteve është sektori me përqindjen më të ulët të ndërmarrjeve importuese prej 0,9 %. Struktura e ndërmarrjeve importuese ka të njëjtën tendencë me ndërmarrjet ekportuese, ku mikrondërmarrjet kanë përqindjen më të ulët të ndërmarrjeve importuese prej 5,2 %. Në ndërmarrjet e vogla kryejnë importe rreth 47,2 % e tyre, ndërsa në ndërmarrjet e mesme rreth 70,2 %.

Fig.3 Përqindja e ndërmarrjeve importuese sipas madhësisë së ndërmarrjes, 2015



- 55,5 % e vlerës së eksporteve realizohet nga NVM. Sektori i industrisë përpunuese eksportoi 34,8 % të eksporteve të realizuara nga NVM dhe sektori i tregtisë 13,2 %. Pjesa tjetër prej 7,5 % të eksporteve të NVM janë realizuar nga sektorët e tjerë. Nga analiza e përqindjes së eksporteve të kryera nga NVM sipas madhësisë së ndërmarrjeve, rezulton që 31,3 % eksportohen nga ndërmarrjet e mesme, 16,9 % nga ndërmarrjet e vogla dhe 7,4 % nga mikrondërmarrjet.
- 79,8 % e vlerës së importeve realizohet nga NVM. Sektori i tregtisë importoi 52,6 % të importeve të realizuara nga NVM dhe sektori i industrisë përpunuese 18,7 %. Pjesa e mbetur prej 8,5 % të importeve është realizuar nga ndërmarrjet në sektorët e tjerë. Përqindja më e lartë e importeve kryhet nga ndërmarrjet e vogla me 10-49 të punësuar me 32,9 %, i ndjekur nga ndërmarrjet e mesme me 31,1 %.

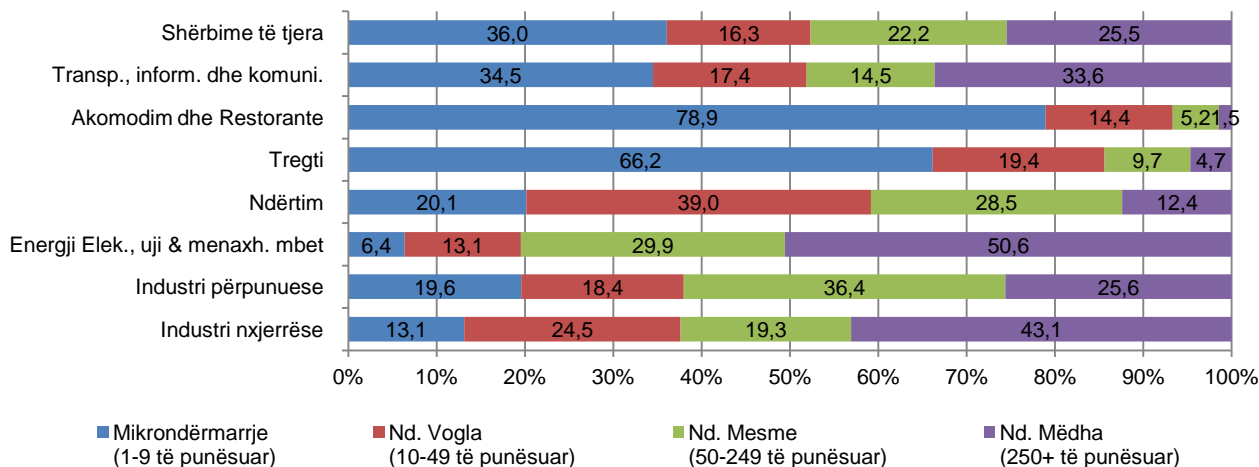
Fig.4 Struktura e vlerës së importeve dhe eksporteve sipas madhësisë së ndërmarrjes, 2015



**Komente sipas aktivitetit ekonomik dhe madhësisë së ndërmarrjes, 2015**

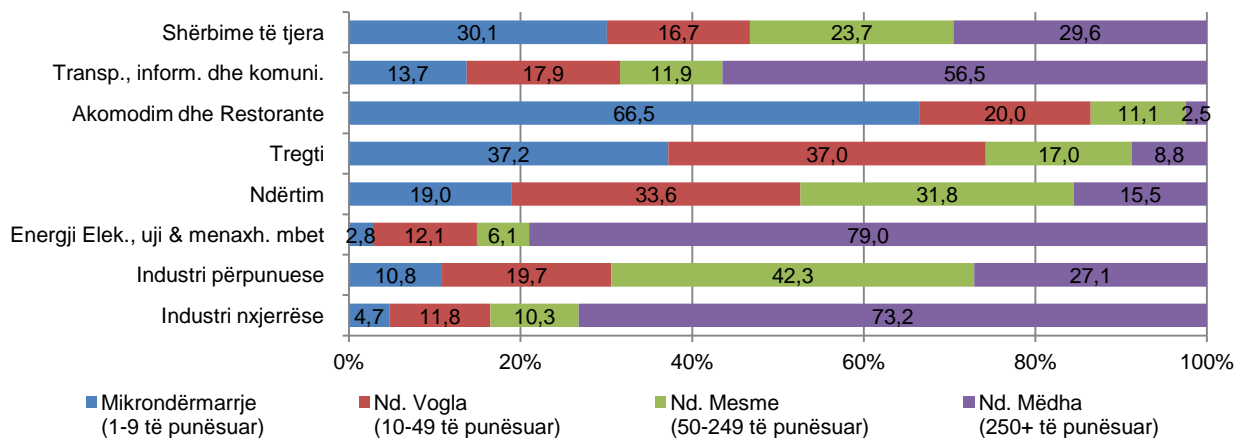
Ndërmarrjet e vogla dhe të mesme luajnë një rol të rëndësishëm për sa i përket punësimit. Sektori akomodimit dhe shërbimit ushqimor ka përqindjen më të lartë të punësimit në mikrondërmarrje (78,9 %). Sektori i ndërtimit ka përqindjen më të lartë të punësimit në ndërmarrjet e vogla me 39,0 %. Sektori i industrisë përpunuese ka përqindjen më të lartë të punësimit në ndërmarrjet e mesme me 36,4 %.

**Fig.5 Struktura e punësimit sipas aktivitetit ekonomik dhe madhësisë së ndërmarrjes, 2015**



**Vlera e shtuar** ka një sjellje të ngjashme me punësimin në analizën e vlerës së shtuar sipas aktiviteteve ekonomike dhe punësimit. Përqindja më e lartë e vlerës së shtuar në ndërmarrjet e vogla, realizohet në sektorin e akomodimit ushqimor (66,5 %). Në sektorin e tregtisë, vlera e shtuar në mikrondërmarrjet dhe ndërmarrjet e vogla është e përafërt, përkatësisht 37,2 % dhe 37,0 %. Sektori i ndërtimit ka përqindjen më të lartë (33,6 %), të realizuar nga ndërmarrjet e vogla. Në sektorin e industrisë përpunuese, ndërmarrjet e mesme realizojnë përqindjen më të lartë të vlerës së shtuar (42,3 %) të realizuar nga ky sektor.

**Fig.6 Struktura e vlerës së shtuar sipas aktivitetit ekonomik dhe madhësisë së ndërmarrjes, 2015**



**Produktiviteti i matshëm i punonjësve** i matur si raport i vlerës së shtuar me punësimin, shpreh se ky tregues është më i lartë në ndërmarrjet e mëdha me 250 edhe më shumë të punësuar, përkundrejt ndërmarrjeve të vogla dhe të mesme. Sipas aktiviteteve ekonomike, në NVM me 1-249 të punësuar si edhe në ndërmarrjet e mëdha me 250+ të punësuar, produktiviteti më i lartë është tek sektori i industrisë nxjerrëse. Ndërsa, produktiviteti më i ulët është tek sektori i akomodimit dhe shërbimit ushqimor.

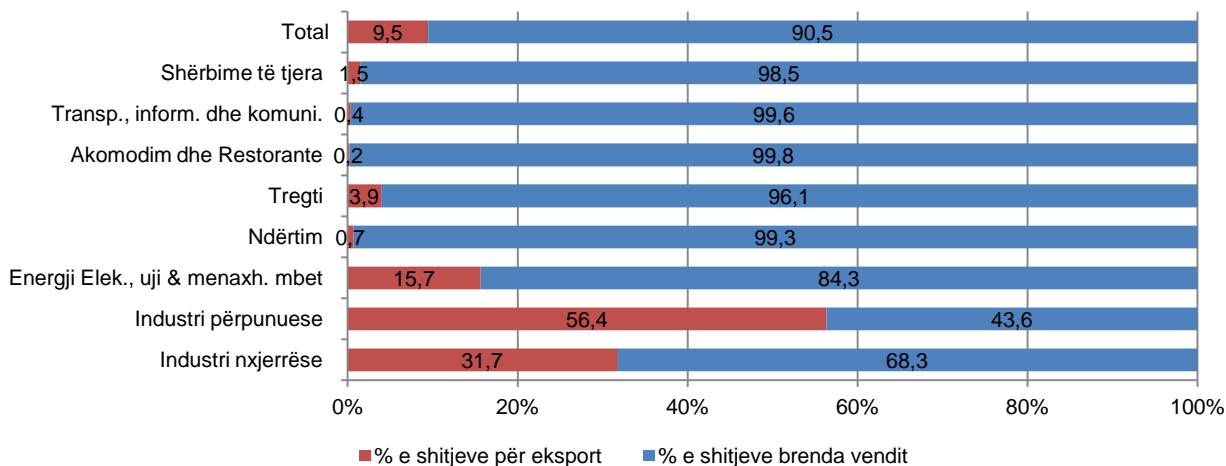
Nga analiza e nëndarjeve të ndërmarrjeve të vogla dhe të mesme, për *mikrondërmarrjet*, sektori me produktivitetin më të lartë është sektori i ndërtimit, ndërsa sektori i akomodimit dhe shërbimit ushqimor ka produktivitetin më të ulët. Për *ndërmarrjet e vogla* sektori me produktivitetin më të lartë është sektori i energjisë elektrike, ujit dhe menaxhimit të mbetjeve, ndërsa sektori i akomodimit dhe shërbimit ushqimor ka produktivitetin më të ulët. Për *ndërmarrjet e mesme*, sektori i industrisë nxjerrëse ka produktivitetin më të lartë, ndërsa sektori i energjisë elektrike, ujit dhe menaxhimit të mbetjeve ka produktivitetin më të ulët.

**Tab.3 Produktiviteti i matshëm i punonjësve sipas aktivitetit ekonomik dhe madhësisë së ndërmarrjes (mijë lekë/të punësuar), 2015**

Aktivitetet Ekonomike	Mikrondërmarrje (1-9 të punësuar)	Nd. Vogla (10-49 të punësuar)	Nd. Mesme (50-249 të punësuar)	NVM (1-249 të punësuar)	Nd. Mëdha (250+ të punësuar)
<b>Gjithsej</b>	<b>561</b>	<b>1,268</b>	<b>1,090</b>	<b>862</b>	<b>1,904</b>
<b>Prodh.Mira</b>	<b>769</b>	<b>1,166</b>	<b>1,043</b>	<b>1,017</b>	<b>2,311</b>
Industri nxjerrëse	1,307	1,762	1,950	1,721	6,215
Industri përpunuese	421	816	885	746	805
Energji Elek., uji & menaxh. mbet	1,056	2,230	495	1,029	3,778
Ndërtim	1,337	1,222	1,586	1,367	1,777
<b>Prodh.Shërbime</b>	<b>525</b>	<b>1,342</b>	<b>1,151</b>	<b>790</b>	<b>1,486</b>
Tregti	564	1,907	1,757	960	1,871
Akomodim dhe Restorante	279	460	705	328	553
Transp., inform. dhe komuni.	618	1,593	1,282	1,018	2,609
Shërbime të tjera	670	824	857	760	933

Ndërmarrjet e vogla dhe të mesme **eksportojnë** 9,5 % të shitjeve të tyre ose 7,3 % të shitjeve gjithsej. Sektori me përqindjen më të lartë është sektori i industrisë përpunuese, ku janë eksportuar 56,4 % të shitjeve. Sektori i industrisë nxjerrëse është sektori i dytë me përqindjen më të lartë të shitjeve të eksportuara prej 31,7 %. Sektori i akomodimit dhe shërbimit ushqimor mbetet edhe për këtë tregues, sektori me përqindjen më të ulët të shitjeve të eksportuara prej 0,2 %.

Fig.7 Përqindja e shitjeve sipas llojit dhe sipas aktiviteteve ekonomike në NVM, 2015



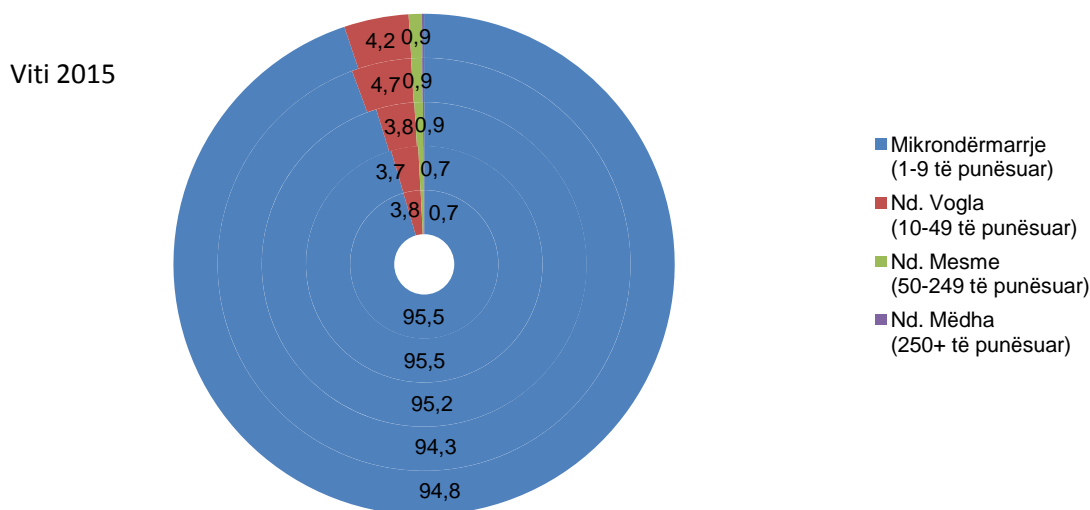
**Komente mbi ecurinë e ndërmarrjeve të vogla dhe të mesme (NVM), 2011 - 2015**

Struktura e ndërmarrjeve të vogla dhe të mesme në numër nuk ka ndryshime nga krahasimi i vitit 2011 me vitin 2015. **Numri i ndërmarrjeve** të NVM-ve ka zënë 99,9 % të ndërmarrjeve në të dy vitet.

Numri i ndërmarrjeve aktive për vitin 2015 u rrit me 22,7 %, krahasuar me 2014. Pothuajse të gjithë kontributin në rritje e dhanë ndërmarrjet e vogla dhe të mesme.

Bazuar në krahasimin e numrit të ndërmarrjeve aktive gjatë vitit 2015 me ato të vitit 2014, vërehet se për ndërmarrjet e vogla dhe të mesme, ka patur *kontribut* negativ në numrin e ndërmarrjeve vetëm sektori i transportit, informacionit dhe komunikacionit me -1,0 p.p. Sektori me kontributin më të lartë të ndërmarrjeve është ai i tregtisë (+10,2 p.p), i ndjekur nga sektori i shërbimeve të tjera (+ 6,9 p.p) dhe sektori i akomodimit dhe restoranteve (+4,6 p.p).

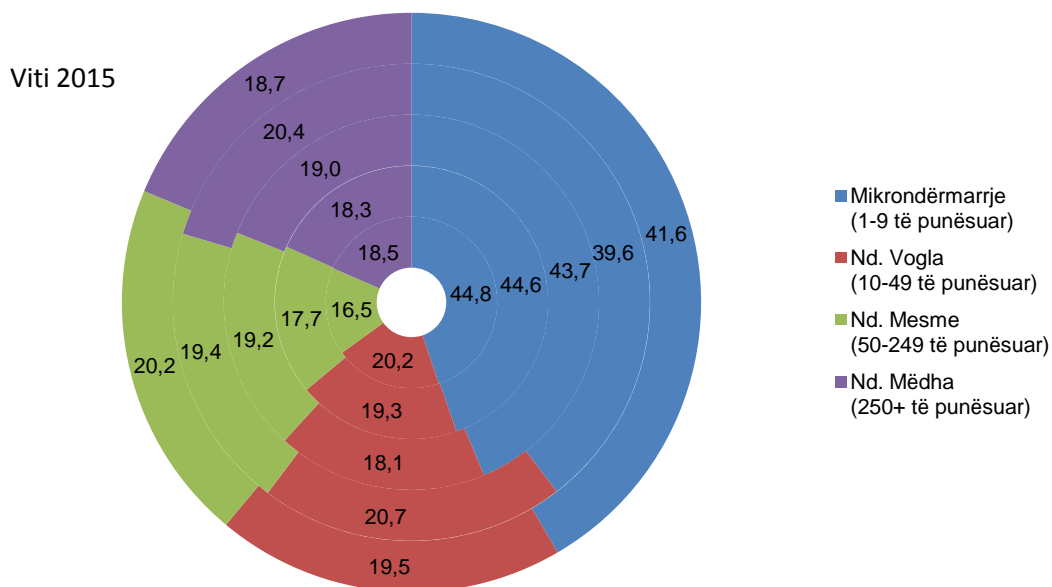
Fig.8 Struktura e numrit të ndërmarrjeve, 2011 - 2015



**Numri i të punësuarve** në NVM është ulur nga 81,5 % që zinte në vitin 2011 në 81,3 % në 2015.

Në rritjen prej 17,4 % të të punësuarve gjatë 2015 krahasuar me vitin 2014, NVM-të kontribuan pozitivisht me +15,8 p.p. Sektorët me kontributin më të lartë të punësimit në ndërmarrjet e vogla dhe të mesme, gjatë vitit 2015 krahasuar me vitin 2014, kanë qënë sektori i tregtisë me +5,3 p.p, sektori i shërbimeve të tjera me +4,1 p.p dhe sektori i industrisë përpunuese me +2,7 p.p.

**Fig.9 Struktura e numrit të të punësuarve, 2011 - 2015**

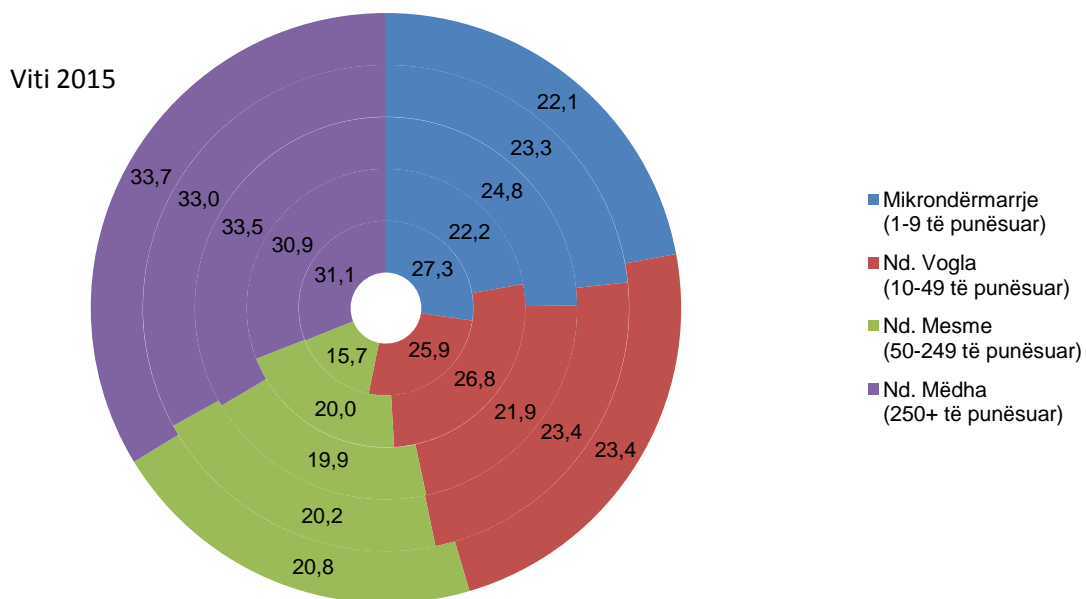


**Vlera e shtuar** ka një luhajtje me të lartë krahasuar me dy treguesit e tjerë, duke zënë 66,3 % në 2015 nga 68,9 % që zinte në 2011. Këto luhajtje janë më të dallueshme në nëngrupimet e ndërmarrjeve të vogla dhe të mesme. Gjatë këtyre pesë viteve vihet re një tkurrje e mikro ndërmarrjeve dhe ndërmarrjeve të vogla. Përmirësim të punësimit dhe vlerës së shtuar kanë pasur ndërmarrjet e mesme dhe ndërmarrjet e mëdha.

Gjatë vitit 2015, ndërmarrjet e vogla dhe të mesme kanë patur një rol të rëndësishëm në rritjen prej 6,8 % të **vlerës së shtuar** të realizuar, ku kontributi i NVM-ve ka qënë +3,8 p.p, kundrejt kontributit prej +3,0 p.p të ndërmarrjeve të mëdha me 250 edhe më shumë të punësuar. Sektori me kontributin më të madh në rritjen e vlerës së shtuar, për ndërmarrjet e vogla dhe të mesme e ka dhënë sektori i tregtisë (+6,3 p.p) i ndjekur nga sektori i industrisë përpunuese me +0,5 p.p. Sektorët me kontribut negativ në rritje të vlerës së shtuar kanë qënë sektori i energjisë elektrike, ujit dhe menaxhimit të mbetjeve (-1,3 p.p), sektori i industrisë nxjerrëse (-1,1 p.p) dhe sektori i ndërtimit (-0,8 p.p).



Fig.10 Struktura e vlerës së shtuar, 2011 - 2015



# Notë shpjeguese

Ky publikim paraqet për përdoruesit, statistika mbi situatën e ndërmarrjeve të vogla dhe të mesme (NVM) në 2015, bazuar në rezultatet e Anketës Strukturore pranë Ndërmarrjeve. Anketa Strukturore pranë Ndërmarrjeve (ASN) ka për qëllim të ofrojë informacion mbi strukturën ekonomike, financiare dhe karakteristikat kryesore të ndërmarrjeve aktive në vend sipas aktiviteteve ekonomike dhe madhësisë së ndërmarrjes. Bazuar në ligjin Nr. 10042, datë 22.12.2008 për disa ndryshime dhe shtesa në ligjin Nr.8957, datë 17.10.2002 “Për ndërmarrjet e vogla e të mesme”, të ndryshuar, ndërmarrjet klasifikohen në: mikrondërmarrje, ndërmarrje të vogla dhe ndërmarrje të mesme.

Për qëllime statistikore ndërmarrjet e vogla dhe të mesme do të trajtohen vetëm sipas numrit të të punësuarve (matur si të punësuar me kohë të plotë), të cilat klasifikohen si më poshtë:

- mikrondërmarrje: ndërmarrjet me 1 deri 9 të punësuar.
- ndërmarrje të vogla: ndërmarrjet me 10 deri 49 të punësuar.
- ndërmarrje të mesme: ndërmarrjet me 50 deri 249 të punësuar.

Statistikat strukturore të ndërmarrjeve kanë si qëllim të tregojnë strukturën e ndërmarrjeve sipas aktiviteteve ekonomike nëpërmjet të dhënave bazë. Treguesit paraqiten për aktivitetet ekonomike gjithsej, sipas degëve dhe sipas madhësisë së ndërmarrjeve. Statistikat përfshijnë gjithë ndërmarrjet që prodhojnë të mira e shërbime në Shqipëri, për të gjitha format legale (nuk përfshihen aktivitetet e bujqësisë, peshkimit, aktivitetet e ndërmjetësimit monetar dhe financiar, administrata publike dhe e mbrojtjes si edhe aktivitetet e organizatave ndërkombëtare). Popullsia është bazuar në ndërmarrjet të cilat sipas regjistrimit statistikor janë aktive në dhjetor të vitit referues. Klasifikimi i ndërmarrjeve është bërë sipas Nomenklaturës së Veprimtarive Ekonomike, NVE Rev.2. Të dhënat i përkasin periudhës vjetore kalendarike. Viti fiskal korrespondon me vitin kalendarik. Për ndërmarrjet me 1-9 të punësuar është marrë mostër me zgjedhje për anketim. Ndërmarrjet me 10 e më shumë të punësuar janë anketuar tërësisht. Grumbullimi i të dhënave është kryer me intervistim të drejtpërdrejtë pranë ndërmarrjeve.

Klasifikimi i ndërmarrjeve sipas madhësisë është bërë sipas numrit të të punësuarve (matur si të punësuar me kohë të plotë). Bazuar në ligjin Nr. 10042, datë 22.12.2008 për disa ndryshime dhe shtesa në ligjin Nr.8957, datë 17.10.2002 “Për ndërmarrjet e vogla e të mesme”, të ndryshuar, ndërmarrjet klasifikohen në: mikrondërmarrje, ndërmarrje të vogla dhe ndërmarrje të mesme.

- Kategoria e mikrondërmarrjeve dhe ndërmarrjeve të vogla e të mesme (NVM) përfshin ato ndërmarrje, ku punësohen më pak se 250 veta dhe që realizojnë një shifër afarizmi dhe/ose një bilanc total vjetor jo më të madh se 250 milionë lekë.
- Ndërmarrje e vogël quhet një ndërmarrje, ku punësohen më pak se 50 persona dhe e cila ka një shifër afarizmi dhe/ose bilanc total vjetor jo më të madh se 50 milionë lekë.

- Mikrondërmarrje quhet një ndërmarrje, ku punësohen më pak se 10 persona dhe e cila ka një shifër afarizmi dhe/ose bilanc total vjetor jo më të madh se 10 milionë lekë.

Për më shumë informacion metodologjik mbi vrojtimin strukturor pranë ndërmarrjeve referohuni link-ut:

<http://www.instat.gov.al/al/themes/informacioni-ekonomik-per-ndermarrjet/methods/anketa-strukture-prane-ndermarrjeve.aspx>

Për më shumë informacion metodologjik mbi tregtinë e jashtme të mallrave referohuni link-ut:

<http://www.instat.gov.al/al/themes/tregtia-e-jashtme.aspx?tab=tabs-5>

### **Rishikimi i të dhënave**

Të dhënat finale të ASN rishikohen në rastet kur:

- Zbatohet një klasifikim i ri aktivitetesh
- Ka ndryshime metodologjike
- Rishikohen peshat

ASN përpiqet të ndjekin udhëzimet standarde dhe parime në rishikimet e bëra në bashkëpunim me asistencën teknike të marrë nga eksperiencat më të mira të vendeve të bashkimit evropian.

Politikat e rishikimit të ASN bëhen në përputhje me politikat e rishikimit të vendosura nga INSTAT. Për më shumë referojuni linkut: [http://www.instat.gov.al/media/371719/politika\\_e\\_revizionimit.pdf](http://www.instat.gov.al/media/371719/politika_e_revizionimit.pdf)

### **Përkufizime të variablave**

#### **Ndërmarrja**

Ndërmarrja është njësi më e vogël e kombinimit të njësisë legale me njësinë e prodhimit të produkteve ose shërbimeve e cila ka pavarësi në vendim-marrje, sidomos për përdorimin e burimeve të saj materiale e monetare. Një ndërmarrje mund të ushtrojë një ose disa aktivitete ekonomike.

#### **Shitjet neto**

Shitjet neto përfshijnë shumat e faturuara për të gjithë aktivitetin e kryer nga njësi që vrojtohet për periudhën referuese dhe kjo korrespondon me vlerën e shitjes së mallrave dhe shërbimeve të tretëve, duke përjashtuar taksën mbi vlerën e shtuar. Ky variabël mund të gjendet në botimet e tjera me termat: shifra e afarizmit ose xhiro.

#### **Numri i të punësuarve**

Numri i të punësuarve përfshin të gjithë personat që punojnë në ndërmarrje përfshirë pronarët, të punësuarit me pagesë si dhe pjesëtarët e familjes të papaguar.

#### **Investimet**

Investimet gjatë periudhës referuese përfaqësojnë vlerën e mallrave afatgjata të blera prej ndërmarrjeve ose të krijuara për llogari të vet me qëllim përdorimi për një periudhë jo më të vogël se 1 vit në procesin e prodhimit, përfshirë tokën.

### **Vlera e prodhimit**

Prodhimi është një aktivitet i ushtruar nën kontrollin dhe përgjegjësinë e një njësie institucionale (ndërmarrje) që kombinon burimet e fuqisë punëtore, kapitalit dhe lëndës së parë, për të prodhuar të mira dhe kryer shërbime.

Vlera e prodhimit bazohet në:

Të ardhurat nga shitja e produkteve dhe shërbimeve (shitjet neto) të krijuara nga vetë ndërmarrja:

(±) Ndryshimet e gjendjen së produkteve të gatshme dhe në proces.

(±) Ndryshimet në gjendjen e mallrave dhe shërbimeve të blera për rishitje në të njëjtat kushte

(-) Blerjet e mallrave dhe shërbimeve për rishitje në të njëjtat kushte

(+) Prodhimi i aktiveve të qëndrueshme nga ndërmarrja për llogari të vet

(+) Subvencionet.

### **Konsumi ndërmjetës**

Konsumi ndërmjetës përfaqëson vlerën e produkteve ose shërbimeve të transformuara ose plotësisht të konsumuara gjatë procesit të prodhimit. Përdorimi i aktiveve fikse të vëna në punë nuk përfshihet në vlerën e konsumit ndërmjetës.

### **Vlera e shtuar**

Vlera e shtuar me çmime bazë llogaritet si diferencë e vlerës së prodhimit me konsumin ndërmjetës.

### **Eksportet**

Janë në përgjithësi mallra të destinuara tek një vend i tretë, të vendosura nën regjimin doganor, të përpunimit pasiv, të riekportuara për t'ju nënshtruar përpunimit aktiv.

### **Importet**

Janë në përgjithësi mallra që vijnë nga një vend i tretë dhe të vendosura direkt në magazinat e ruajtjes, nën procedurat doganore të lejimit për qarkullim të lirë, për përpunim aktiv ose për përpunim nën kontrollin doganor.