

Rezultatet paraprake të Anketës Strukturore të Ndërmarrjeve, 2015

Tiranë, më 24 nëntor 2016: Anketa Strukturore pranë Ndërmarrjeve (ASN) ka për qëllim të ofrojë informacion mbi strukturën ekonomike, financiare dhe karakteristikat kryesore të ndërmarrjeve aktive në vend. Statistikat janë paraqitur sipas aktivitetit ekonomik dhe madhësisë së ndërmarrjes të klasifikuara sipas numrit të të punësuarve.

Rezultatet paraprake të ASN-së, për vitin 2015, shprehin se:

- Shitjet neto u rritën 4,7% krahasuar me vitin 2014
- Numri gjithsej i të punësuarve u rrit 17,1%
- Investimet e realizuara arritën vlerën 207 miliardë lekë nga 183 miliardë lekë në 2014, duke shënuar rritje prej 13,5%
- Në prodhuesit e të mirave dhe shërbimeve operojnë 104.534 ndërmarrje. Numri i tyre u rrit me 22,7% krahasuar me vitin 2014

Tab.1 Ndërmarrjet, të punësuarit, shitjet neto dhe investimet sipas aktiviteteve ekonomike, 2015

Aktiviteti ekonomik	Ndërmarrjet		Të punësuarit		Shitjet neto		Investimet	
	nr.	%	nr.	%	mIn Lekë	%	mIn Lekë	%
Gjithsej	104.534	100,0	434.479	100,0	1.820.686	100,0	207.395	100,0
Prodhuesit e të mirave	13.404	12,8	154.536	35,6	614.183	33,7	127.904	61,7
Industri nxjerrëse	631	0,6	11.665	2,7	82.390	4,5	24.396	11,8
Industri përpunuese	8.263	7,9	83.908	19,3	204.740	11,2	20.701	10,0
Energji Elektrike dhe Ujë*	700	0,7	20.140	4,7	130.448	7,2	58.818	28,3
Ndërtim	3.810	3,6	38.823	8,9	196.605	10,8	23.989	11,6
Prodhuesit e shërbimeve	91.130	87,2	279.943	64,4	1.206.503	66,3	79.491	38,3
Tregti	44.463	42,5	109.806	25,3	884.055	48,6	26.633	12,8
Akomodim dhe Restorante	18.690	17,9	45.306	10,4	35.849	2,0	2.378	1,2
Transp.Kom.	7.605	7,3	31.521	7,2	135.891	7,4	26.541	12,8
Shërbime të tjera	20.372	19,5	93.310	21,5	150.708	8,3	23.939	11,5

*Ndërmarrjet e prodhimit të energjisë elektrike, që janë në fazën e investimeve për studim dhe ndërtim janë klasifikuar në seksionin e prodhimit të energjisë elektrike.

Komente mbi treguesit kryesorë

Bazuar në rezultatet paraprake të Anketës Strukturore të Ndërmarrjeve, kontributin më të madh në rritjen e **shitjeve neto** e dhanë prodhuesit e shërbimeve me 3,0%, të ndjekur nga prodhuesit e të mirave me 1,7%.

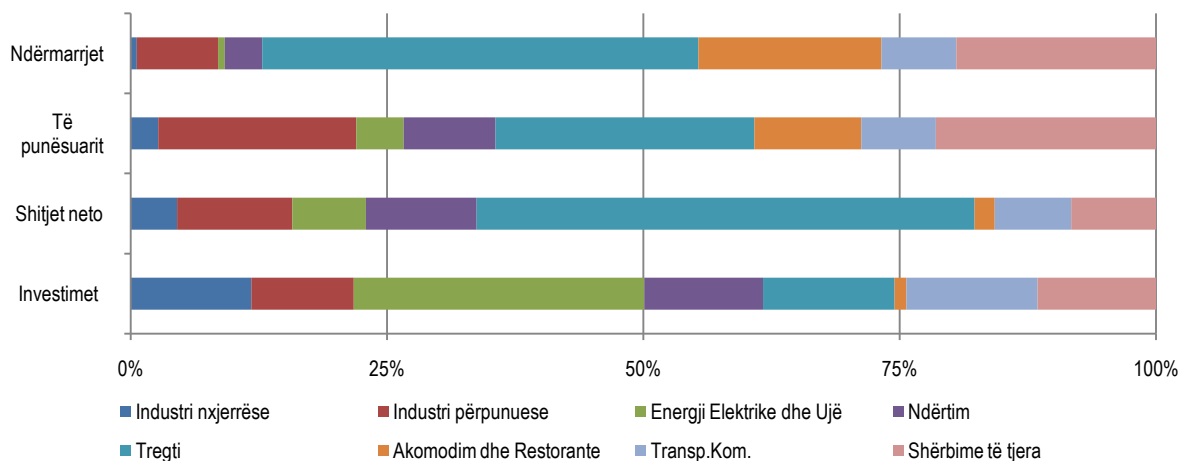
Gjatë vitit 2015, sektori i tregtisë realizoi përqindjen më të lartë të shitjeve neto, 48,6%, i ndjekur nga sektori i industrisë përpunuese me 11,2%. Sektori i industrisë nxjerrëse është i vetmi sektor që pati rënie të shitjeve neto për 2015 me 25,2%, duke realizuar 82 miliardë lekë nga 110 miliardë lekë që realizoi në 2014.

Situatë e ngjashme paraqitet për treguesin e **punësimit** ku prodhuesit e shërbimeve dhanë kontributin më të madh në rritje me 12,7% ndërsa prodhuesit e të mirave kontribuan me 4,4%. Dy sektorët me përqindjen më të lartë të punësimit për vitin 2015 janë sektori i tregtisë me 25,3% të punësimit dhe sektori i shërbimeve të tjera (arsimi dhe shëndetësia private, shërbime administrative, profesionale, shkencore dhe teknike, etj.) me 21,5%, të ndjekura nga sektori i industrisë përpunuese me 19,3% të të punësuarve gjithsej.

Gjatë vitit 2015, **investimet** e realizuara nga prodhuesit e shërbimeve zunë 38,3% nga 29,2% që zinin vitin e kaluar. Sektori me vlerën më të lartë të investimeve të realizuara është sektori i energjisë elektrike dhe ujit, i cili për vitin 2015 ka investuar 59 miliardë lekë duke zënë 28,4% të investime gjithsej. Rënie në investimet e realizuara pati sektori i industrisë nxjerrëse me 36,2% dhe sektori i ndërtimit me 14,5%.

Numri i ndërmarrjeve aktive për vitin 2015 u rrit me 22,7%. Prodhuesit e shërbimeve kontribuan me 20,6% në rritjen e numrit të ndërmarrjeve aktive dhe prodhuesit e të mirave me 2,1%. Sektori me numrin më të madh të ndërmarrjeve është ai i tregtisë (42,5%) i ndjekur nga sektori i shërbimeve të tjera (19,5%) dhe sektori i akomodimit dhe restoranteve (17,9%). Gjatë 2015, sektori i industrisë nxjerrëse pati numrin më të vogël të ndërmarrjeve aktive (631 ndërmarrje) të cilat zunë 0,6% të ndërmarrjeve aktive gjithsej.

Fig.1 Struktura e treguesve bazë sipas aktiviteteve ekonomike, 2015



Komente sipas madhësisë së ndërmarrjeve

Gjatë 2015, nga vrojtimi i treguesve sipas madhësisë së ndërmarrjeve rezulton se ndërmarrjet me 50 e më shumë të punësuar përbënë 1,0% të ndërmarrjeve aktive dhe realizuan 46,2% të shitjeve neto. Këto ndërmarrje zunë 38,9% të të punësuarve gjithsej dhe realizuan 64,0% të investimeve.

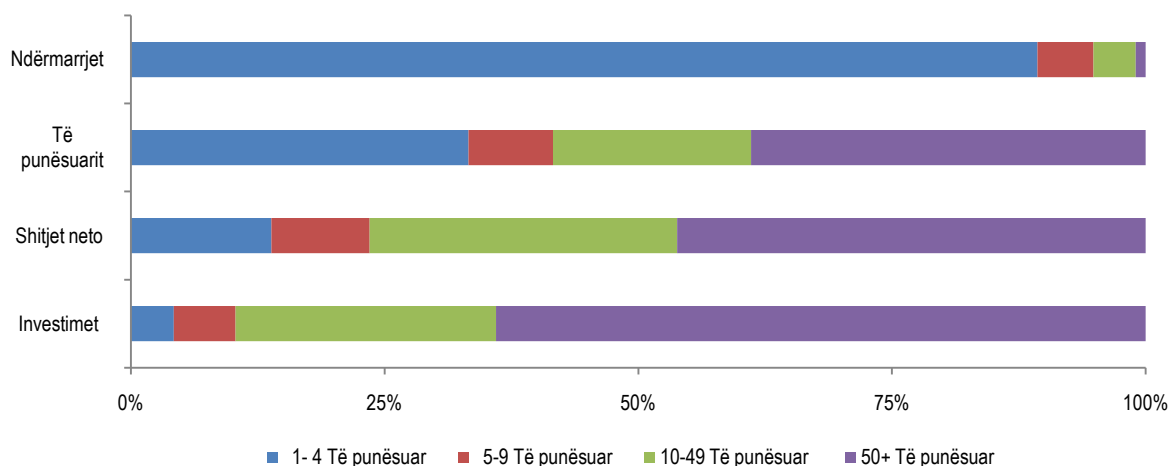
Tab. 2 Ndërmarrjet, të punësuarit, shitjet neto, investimet sipas madhësisë së ndërmarrjeve, 2015

	Ndërmarrjet		Të punësuarit		Shitjet neto		Investimet	
	nr.	%	nr.	%	mln Lekë	%	mln Lekë	%
Gjithsej	104.534	100,0	434.479	100,0	1.820.686	100,0	207.395	100,0
1-4 të punësuar	93.384	89,3	144.513	33,3	251.889	13,8	8.796	4,2
5-9 të punësuar	5.762	5,5	36.244	8,3	176.224	9,7	12.606	6,1
10-49 të punësuar	4.357	4,2	84.729	19,5	552.193	30,3	53.200	25,7
50+ të punësuar	1.030	1,0	168.993	38,9	840.380	46,2	132.793	64,0

Në ndërmarrjet me 50 e më shumë të punësuar mbizotërojnë prodhuesit e të mirave për numrin e ndërmarrjeve (54,6%), numrin e të punësuarve (54,0%) dhe investimeve të realizuara (67,4%). Në këtë grup ndërmarrjesh, vlera më e lartë e shitjeve, u realizua nga prodhuesit e shërbimeve me 54,2%.

Ndërmarrjet me 1-4 të punësuar përbënë 89,3% të ndërmarrjeve gjithsej. Në këto ndërmarrje u punësuan 33,3% të të punësuarve gjithsej dhe u realizuan 13,8% të shitjeve neto. Në ndërmarrjet me 1-4 të punësuar mbizotërojnë prodhuesit e shërbimeve për gjithë treguesit e studiuar, numrin e ndërmarrjeve (89,8%), numrin e të punësuarve (88,1%), shitjet neto (84,3%) dhe investimet (51,9%).

Fig.2 Struktura e treguesve bazë sipas madhësisë së ndërmarrjeve, 2015



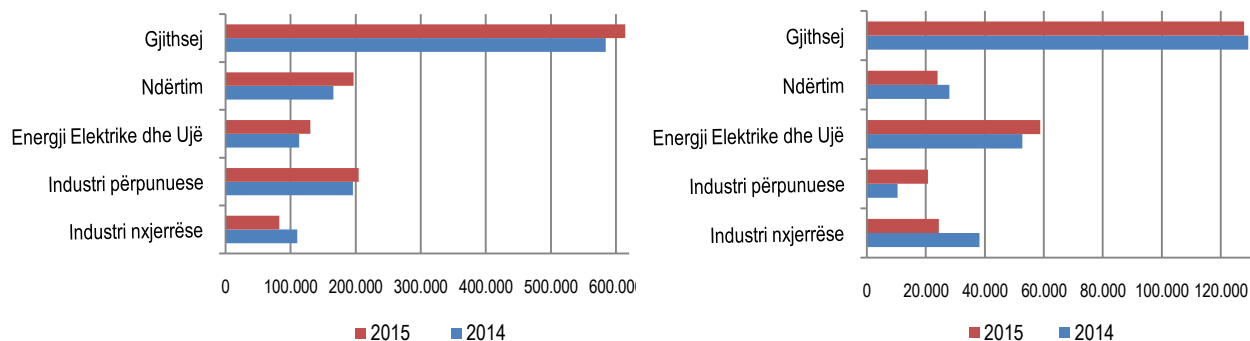
Komente mbi aktivitetet ekonomike

Në prodhuesit e të mirave, treguesit të cilët kanë shënuar rritje krahasuar me vitin 2014 janë, numri i ndërmarrjeve aktive (15,0%), numri i të punësuarve (12,0%) dhe shitjet neto (5,1%). Situata paraqitet ndryshe për treguesin e investimeve i cili u paraqit me rënie prej 1,2% për shkak të rënies së investimeve të realizuara nga industria nxjerrëse dhe ndërtimi.

Shitjet neto për prodhuesit e të mirave paraqitet me rritje për sektorët e industrisë përpunuese (4,7%), energjisë elektrike dhe ujit (15,3%) si edhe në sektorin e ndërtimit (18,8%). Ky tregues shënon rënie për sektorin e industrisë nxjerrëse me 25,2%.

Sektorin e energjisë elektrike dhe ujit zuri përqindjen më të lartë të rritjes së ndërmarrjeve aktive në prodhuesit e të mirave duke arritur në 700 ndërmarrje gjatë 2015 nga 531 ndërmarrje në vitin e kaluar.

Fig.3 Shitjet neto dhe investimet për prodhuesit e të mirave, në miliardë lekë, 2014- 2015



Gjatë vitit 2015, ndërmarrjet me 50 e më shumë të punësuar zunë 4,2% të ndërmarrjeve prodhuese të të mirave dhe realizuan 62,7% të shitjeve neto. Numri i të punësuarve në këtë grup zuri 59,0% të të punësuarve në prodhuesit e të mirave, ndërsa investimet arritën vlerën 89 miliardë lekë dhe përbënë 70,0% të investimeve. Ndërmarrjet në grupin me 1-4 të punësuar përfaqësuan 71,1% të ndërmarrjeve të prodhuesve të të mirave gjatë 2015 dhe punësuan 11,1% të të punësuarve por realizuan vlerën më të ulët të shitjeve (6,5%) dhe investimeve (3,3%) për prodhuesit e të mirave.

Tab. 3 Ndërmarrjet, të punësuarit, shitjet neto, investimet në prodhuesit e të mirave sipas madhësisë së ndërmarrjeve, 2015

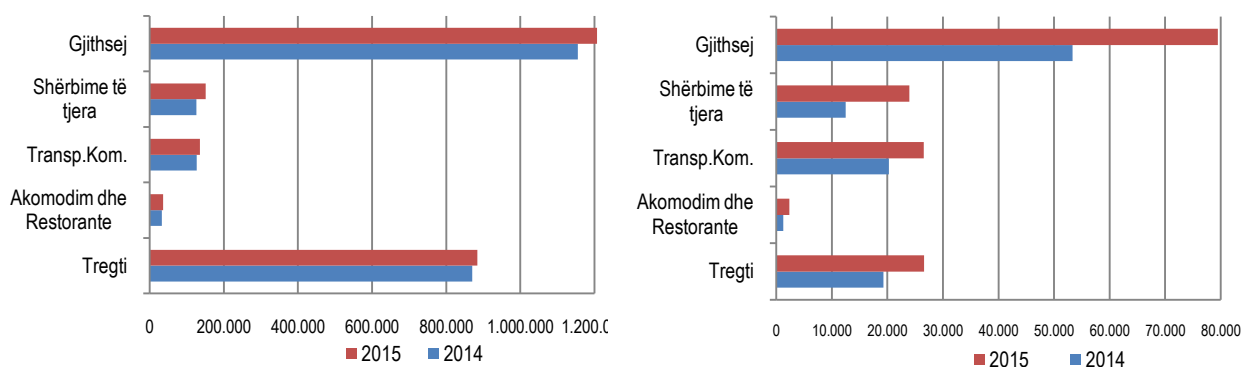
Prodhuesit e të mirave	Ndërmarrjet		Të punësuarit		Shitjet neto		Investimet	
	nr.	%	nr.	%	mIn Lekë	%	mIn Lekë	%
Gjithsej	13.404	100,0	154.536	100,0	614.183	100,0	127.904	100,0
1-4 të punësuar	9.533	71,1	17.159	11,1	39.638	6,5	4.232	3,3
5-9 të punësuar	1.572	11,7	10.060	6,5	39.789	6,5	6.580	5,1
10-49 të punësuar	1.736	13,0	36.130	23,4	149.490	24,3	27.595	21,6
50+ të punësuar	563	4,2	91.187	59,0	385.266	62,7	89.497	70,0

Në prodhuesit e shërbimeve, rezulton që shitjet neto në 2015 janë rritur 4,4% krahasuar me vitin 2014, numri i të punësuarve u rrit 20,2% dhe numri i ndërmarrjeve u rrit me 23,9%.

Gjatë vitit 2015, krahasuar me rezultatet e vitit 2014, sektori i shërbimeve të tjera (arsimi dhe shëndetësia private, shërbime administrative, profesionale, shkencore dhe teknike, etj.) ka performancën më të mirë të treguesve të numrit të ndërmarrjeve (+ 41,7%), numrit të të punësuarve (+ 25,8%) dhe shitjeve neto të realizuara (+ 19,7%).

Nga analiza strukturore e sektorëve të shërbimeve rezulton që sektori i tregtisë zë përqindjen më të madhe të të gjithë treguesve në studim.

Fig.4 Shitjet neto dhe investimet për prodhuesit e shërbimeve, në miliardë lekë, 2014-2015



Gjatë vitit 2015, ndërmarrjet me 50 e më shumë të punësuar përbëjnë 0,5% të ndërmarrjeve aktive në prodhuesit e shërbimeve dhe realizuan 37,7% të shitjeve neto. Në këtë grup investimet arritën vlerën 43 miliardë lekë dhe përbënë 54,5% të investimeve. Ndërmarrjet në grupin me 1-4 të punësuar përfaqësuan 92,0% të ndërmarrjeve aktive, punësuan 45,5% të të punësuarve të prodhuesve të shërbimeve dhe realizuan vlerën më të vogël të investimeve, prej rreth 5 miliardë lekë duke përbërë 5,7% të investimeve të realizuara nga prodhuesit e shërbimeve.

Tab. 4 Ndërmarrjet, të punësuarit, shitjet neto dhe investimet e prodhuesve të shërbimeve sipas madhësisë së ndërmarrjeve, 2015

Prodhuesit e Shërbimeve	Ndërmarrjet		Të punësuarit		Shitjet neto		Investimet	
	nr.	%	nr.	%	mIn Lekë	%	mIn Lekë	%
Gjithsej	91.130	100,0	279.943	100,0	1.206.503	100,0	79.491	100,0
1-4 të punësuar	83.851	92,0	127.354	45,5	212.252	17,6	4.564	5,7
5-9 të punësuar	4.190	4,6	26.184	9,3	136.435	11,3	6.025	7,6
10-49 të punësuar	2.621	2,9	48.599	17,4	402.703	33,4	25.605	32,2
50+ të punësuar	468	0,5	77.806	27,8	455.113	37,7	43.297	54,5

Metodologjia

Statistikat strukturore të ndërmarrjeve kanë si qëllim të tregojnë strukturën e ndërmarrjeve sipas aktiviteteve ekonomike nëpërmjet të dhënave bazë. Treguesit paraqiten për aktivitetet ekonomike gjithsej, sipas degëve dhe sipas madhësisë së ndërmarrjeve. Statistikat përfshijnë gjithë ndërmarrjet që prodhojnë të mira e shërbime në Shqipëri, për të gjitha format legale (nuk përfshihen aktivitetet e bujqësisë, peshkimit, aktivitetet e ndërmjetësimit monetar dhe financiar, administrata publike dhe e mbrojtjes si edhe aktivitetet e organizatave ndërkombëtare). Popullsia është bazuar në ndërmarrjet të cilat sipas regjistrimit statistikor janë aktive në dhjetor të vitit referues. Klasifikimi i ndërmarrjeve është bërë sipas Nomenklaturës së Veprimtarive Ekonomike, NVE Rev.2. Të dhënat i përkasin periudhës vjetore kalendarike. Viti fiskal korrespondon me vitin kalendarik. Klasifikimi i ndërmarrjeve sipas madhësisë është bërë sipas numrit të të punësuarve (matur si të punësuar me kohë të plotë). Për ndërmarrjet me 1-9 të punësuar është marrë mostër me zgjedhje për anketim. Ndërmarrjet me 10 e më shumë të punësuar janë anketuar tërësisht. Grumbullimi i të dhënave është kryer me intervistim të drejtpërdrejtë pranë ndërmarrjeve. Për më shumë informacion metodologjik referohuni link-ut:

<http://www.instat.gov.al/al/themes/informacioni-ekonomik-për-ndërmarrjet/methods/anketa-strukturore-pranë-ndërmarrjeve.aspx>

Rezultatet e statistikave strukturore të ndërmarrjeve në mënyrë që të jenë të përshtatshme me ato të vendeve evropiane, publikohen duke zbatuar rregulloret e reja të Komisionit Evropian:

Rregulloren e Komisionit Evropian Nr.1893/2006 mbi "Implementimin e Nomenklaturës së Veprimtarive Ekonomike, NVE Rev.2 në Statistikat Strukturore të Ndërmarrjeve;

Rregulloren e Komisionit Evropian Nr.295/2008 mbi "Statistikat Strukturore të Ndërmarrjeve";

Rregulloren e Komisionit Evropian Nr.250/2009 mbi "Definicionet e përdorura në Statistikat Strukturore të Ndërmarrjeve".

Rezultatet e Anketës Strukturore të Ndërmarrjeve, 2015 publikohen sipas Nomenklaturës së Veprimtarisë Ekonomike Rev.2. Për më shumë informacion referohuni link-ut:

<http://www.instat.gov.al/al/publications/njoftim-për-media/njoftim-per-media-ndryshimi-i-nomenklaturës-së-veprimtarive-ekonomike.aspx>

Struktura e Aktiviteteve Ekonomike sipas dy Nomenklaturave

	NVE Rev.2	Aktivitetet ekonomike të vrojtura
Seksioni	Përshkrimi	
A	Bujqësi, pyje dhe peshkim	-
B	Industri nxjerrëse	Industri nxjerrëse
C	Industri përpunuese	Industri përpunuese
D	Energjia elektrike, furnizimi me gaz, avull dhe ajër i kondicionuar	Energji Elektrike dhe Ujë
E	Furnizimi me ujë, aktivitete të trajtimit dhe menaxhimit të mbeturinave, mbetjeve	
F	Ndërtim	Ndërtim
G	Tregti me shumicë dhe pakicë. riparimi i automobilave dhe motoçikletave	Tregti
I	Akomodimi dhe aktivitetet e shërbimit të ushqimit	Akomodim dhe Restorante
H	Transport dhe magazinim	Transp.Kom.
J	Informacioni dhe komunikacioni	
K	Aktivitetet financiare dhe të sigurimit	-
L	Pasuritë e patundshme	Shërbime të tjera
M	Aktivitetet profesionale, shkencore dhe teknike	
N	Shërbime administrative dhe mbështetëse	
O	Administrimi publik dhe i mbrojtjes; sigurimi social i detyrueshëm	-
P	Arsimi	Shërbime të tjera
Q	Shëndetësia dhe aktivitete të punës sociale	
R	Art, argëtim dhe zbavitje	
S	Aktivitete të tjera shërbimi	Shërbime të tjera (përfshirë S94)
T	Shërbime në shtëpi	Shërbime të tjera
U	Aktivitete të organizatave ndërkombëtare	-

Rishikimi i të dhënave

Rezultatet paraprake të statistikave strukturore të ndërmarrjeve sipas Anketës Strukturore të Ndërmarrjeve publikohen 11 muaj pas mbylljes së periudhës referuese. Rezultatet përfundimtare publikohen 14 muaj pas mbylljes së periudhës referuese.

Të dhënat paraprake deri në publikimin e rezultateve përfundimtare janë në proces rishikimi. Rishikimi nënkupton plotësimin e vazhdueshëm të të dhënave. Saktësia e të dhënave të publikuara mund të rritet si pasojë e ndryshimeve që mundësohen nga sigurimi i të dhënave të reja më të plota dhe më cilësore, të cilat kontribuojnë në përmirësimin e rezultateve paraprake, të publikuara sipas afateve të parapërcaktuara në kalendarin e publikimeve.

Përkufizime të variablave bazë**Ndërmarrja**

Ndërmarrja është njësi më e vogël e kombinimit të njësisë legale me njësinë e prodhimit të produkteve ose shërbimeve e cila ka pavarësi në vendim-marrje, sidomos për përdorimin e burimeve të saj materiale e monetare. Një ndërmarrje mund të ushtrojë një ose disa aktivitete ekonomike.

Shitjet neto

Shitjet neto përfshijnë shumat e fatuara për të gjithë aktivitetin e kryer nga njësi që vrojtohet për periudhën referuese dhe kjo korrespondon me vlerën e shitjes së mallrave dhe shërbimeve të tretëve, duke përjashtuar taksën mbi vlerën e shtuar. Ky variabël mund të gjendet në botimet e tjera me termat: shifra e afarizmit ose xhiro.

Numri i të punësuarve

Numri i të punësuarve përfshin të gjithë personat që punojnë në ndërmarrje përfshirë pronarët, të punësuarit me pagesë si dhe pjesëtarët e familjes të papaguar.

Investimet

Investimet gjatë periudhës referuese përfaqësojnë vlerën e mallrave afatgjata të blera prej ndërmarrjeve ose të krijuara për llogari të vet me qëllim përdorimi për një periudhë jo më të vogël se 1 vit në procesin e prodhimit, përfshirë tokën.