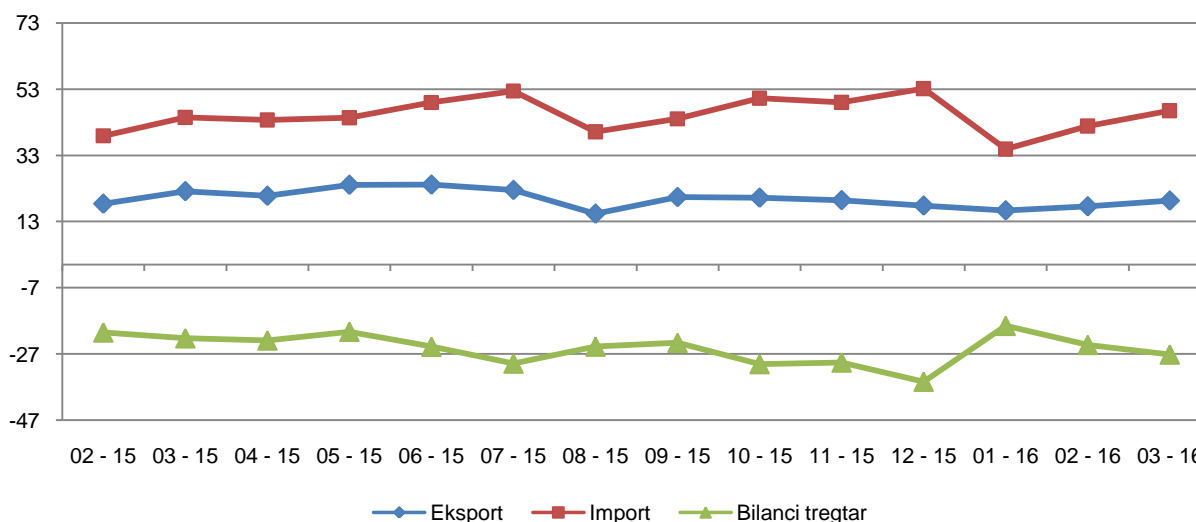


Tregtia e jashtme e mallrave

Mars 2016

Tiranë, më 28 Prill 2016: Në muajin Mars 2016 eksportet e mallrave arritën vlerën 19 mld lekë, duke u ulur me 12,8 % në krahasim me Mars 2015 dhe duke u rritur me 9,9 % në krahasim me Shkurt 2016. Importet e mallrave në muajin Mars 2016 arritën vlerën 46 mld lekë, duke u rritur me 4,6 % në krahasim me Mars 2015 dhe 11,1 % në krahasim me Shkurt 2016. Deficiti tregtar i këtij muaji është 27 mld lekë, duke u rritur me 22,0 % krahasuar me Mars 2015 dhe 12,0 % në krahasim me Shkurt 2016.

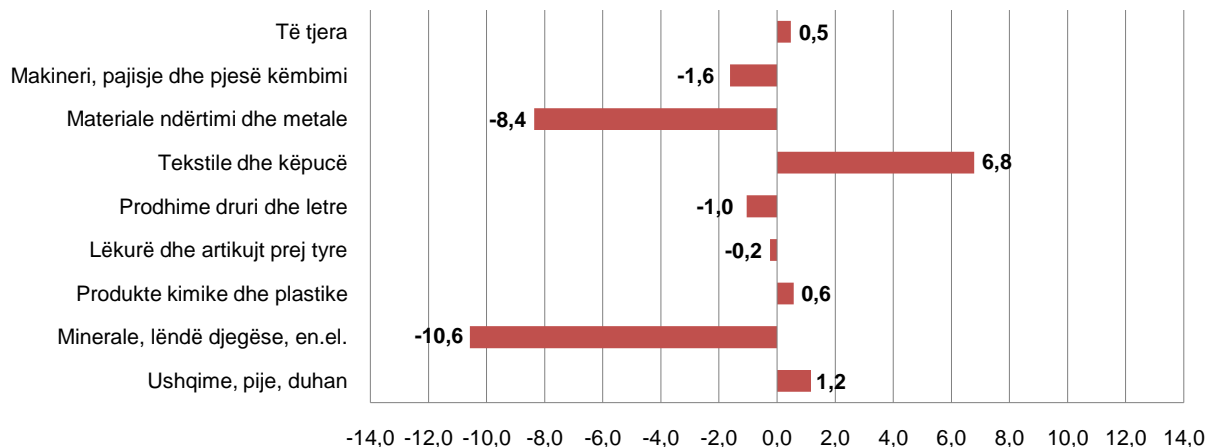
Fig. 1 Qarkullimi i mallrave, Shkurt 2015 – Mars 2016 (miliardë lekë)



Ndikimi i grupeve kryesore në ndryshimin vjetor të eksporteve:

Ulja vjetore e eksporteve prej 12,8 % këtë muaj është ndikuar kryesisht nga grupet: “Minerale, lëndë djegëse, energji elektrike” me -10,6 pikë përqindje, “Materiale ndërtimi dhe metale” me -8,4 pikë përqindje, “Makineri, paisje dhe pjesë këmbimi” me -1,6 pikë përqindje. Në ndryshimin vjetor të eksporteve kanë ndikuar pozitivisht grupet: “Tekstile dhe këpucë” me +6,8 pikë përqindje, “Ushqime, pije, duhan” kanë kontribuar me +1,2 pikë përqindje, “Produkte kimike dhe plastike” me +0,6 pikë përqindje.

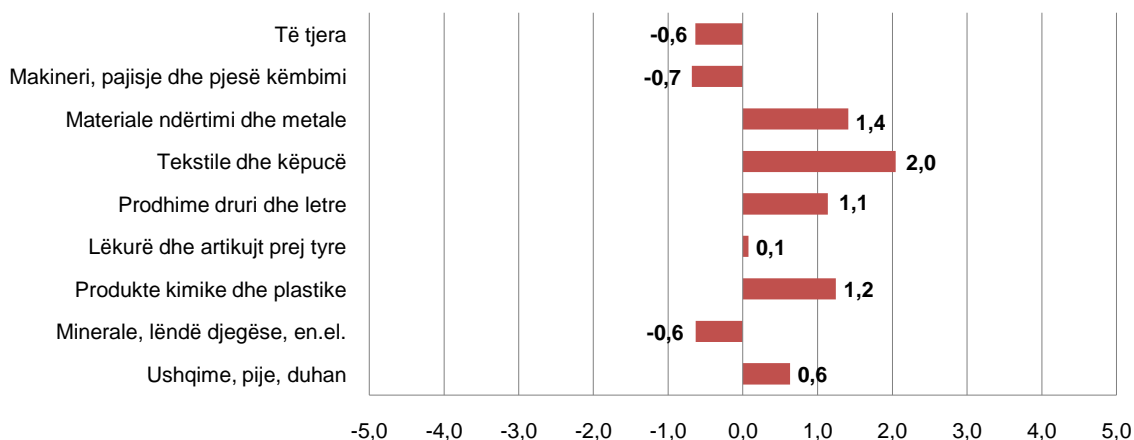
Fig.2 Ndikimi i grupeve në ndryshimin vjetor të eksporteve



Ndikimi i grupeve kryesore në ndryshimin vjetor të importeve:

Rritja vjetore e importeve prej 4,6 % këtë muaj është ndikuar kryesisht nga grupet: “Tekstile dhe këpucë” me +2,0 pikë përqindje, “Materiale ndërtimi dhe metale” me +1,4 pikë përqindje, “Produkte kimike dhe plastike” me +1,2 pikë përqindje. Në ndryshimin vjetor të importeve kanë ndikuar negativisht grupet: “Makineri, paisje dhe pjesë këmbim” me -0,7 pikë përqindje dhe “Minerale, lëndë djegëse, energji elektrike” me -0,6 pikë përqindje.

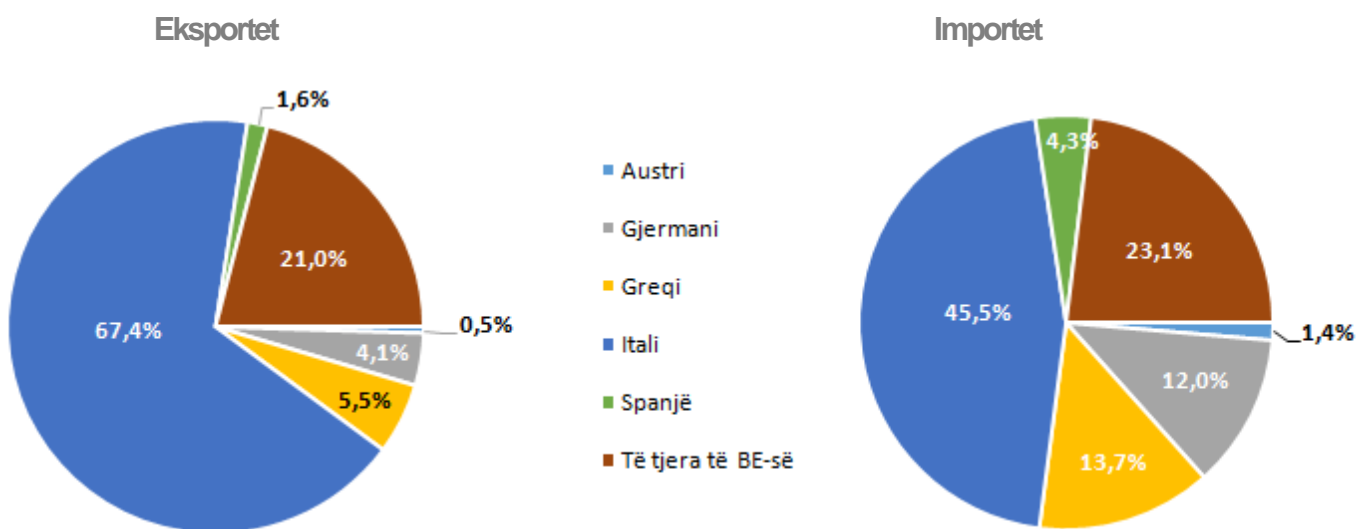
Fig.3 Ndikimi i grupeve në ndryshimin vjetor të importeve



Në muajin Mars 2016, vendet me të cilët Shqipëria ka pasur rritje më të madhe të eksporteve, në krahasim me Mars 2015 janë: Italia me 3,7 %, Malta me 110,6 % dhe Greqia 1,0 %. Ndërsa vendet me të cilat eksportet kanë pasur uljen më të madhe janë: Kosova me 32,1 %, Maqedonia me 19,8 %, dhe Kina me 37,1 %.

Në muajin Mars 2016, vendet me të cilët Shqipëria ka pasur rritje më të madhe të importeve, në krahasim me Mars 2015 janë: Turqia me 20,9 %, Greqia me 6,3 % dhe Gjermania me 8,5 %. Ndërsa vendet me të cilat importet kanë pasur uljen më të madhe janë: Italia me 1,8 %, Kina me 7,8 % dhe Serbia me 5,1 %.

Fig.4 Tregtia e jashtme e mallrave sipas disa vendeve të BE-së, Mars 2016



Shkëmbimet tregtare me vendet e BE zënë 66,6 % të gjithë tregtisë. Në Mars 2016, eksportet drejt vendeve të BE-së zënë 81,8 % të eksporteve gjithsej dhe importet nga vendet e BE-së zënë 60,3 % të importeve gjithsej. Partnerët kryesorë tregtarë janë Italia (35,6 %), Kina (7,7 %) Greqia (7,2 %), dhe Turqia (6,2 %).

Tab. 1 Qarkullimi i mallrave (milionë lekë)

Vitet	Muajt	Eksporte	Importe	Bilanci Tregtar	% e mbulimit
2000		37.037	157.109	-120.072	23,6
2001		44.096	190.155	-146.059	23,2
2002		47.490	210.368	-162.878	22,6
2003		54.487	225.983	-171.496	24,1
2004		62.121	236.072	-173.951	26,3
2005		65.818	262.191	-196.373	25,1
2006		77.405	299.147	-221.742	25,9
2007		97.171	376.194	-279.023	25,8
2008		112.572	439.894	-327.322	25,6
2009		104.515	428.839	-324.324	24,4
2010		161.548	477.768	-316.220	33,8
2011		196.897	544.004	-347.107	36,2
2012		213.030	528.490	-315.460	40,3
2013		246.397	517.378	-270.981	47,6
2014		255.759	552.279	-296.520	46,3
2015		243.183	544.588	-301.405	44,7
2014	01 - 14	17.869	34.922	-17.053	51,2
	02 - 14	20.304	39.193	-18.889	51,8
	03 - 14	21.302	42.478	-21.176	50,1
	04 - 14	22.720	44.308	-21.588	51,3
	05 - 14	25.317	48.241	-22.924	52,5
	06 - 14	22.490	49.351	-26.860	45,6
	07 - 14	22.911	47.158	-24.247	48,6
	08 - 14	18.582	44.601	-26.019	41,7
	09 - 14	21.324	47.402	-26.078	45,0
	10 - 14	22.269	52.436	-30.167	42,5
	11 - 14	21.380	48.080	-26.700	44,5
	12 - 14	19.290	54.108	-34.818	35,7
2015	01 - 15	17.763	35.245	-17.482	50,4
	02 - 15	18.392	38.889	-20.497	47,3
	03 - 15	22.179	44.437	-22.258	49,9
	04 - 15	20.783	43.696	-22.913	47,6
	05 - 15	24.098	44.382	-20.284	54,3
	06 - 15	24.158	48.952	-24.794	49,4
	07 - 15	22.540	52.411	-29.871	43,0
	08 - 15	15.376	40.126	-24.750	38,3
	09 - 15	20.403	44.027	-23.624	46,3
	10 - 15	20.204	50.249	-30.044	40,2
	11 - 15	19.468	49.017	-29.549	39,7
	12 - 15	17.817	53.157	-35.340	33,5
2016	01 - 16	16.380	34.879	-18.499	47,0
	02 - 16	17.592	41.837	-24.245	42,0
	03 - 16	19.331	46.481	-27.150	41,6

Tab. 2 Tregtia e jashtme e mallrave sipas vendeve partnere (milionë lekë)

	Eksporte				Importe			
	Mars-15	Mars-16	Jan.- Mar. 15	Jan.- Mar. 16	Mars-15	Mars-16	Jan.- Mar. 15	Jan.- Mar. 16
Vendet e BE-së	14.972	15.814	42.472	45.069	27.495	28.044	69.515	75.534
Austri	424	79	1.523	316	692	380	1.198	1.207
Mbretëri e Bashkuar	61	50	176	109	469	267	1.118	854
Gjermani	576	642	1.743	1.974	3.113	3.376	7.894	8.753
Greqi	865	873	2.200	2.337	3.609	3.838	9.133	9.581
Itali	10.273	10.658	29.943	31.757	13.000	12.767	34.591	37.709
Spanjë	792	246	2.481	1.067	606	1.216	1.482	2.404
Kroaci	40	77	106	153	495	299	1.024	818
Të tjera të BE-së	1.940	3.189	4.300	7.356	5.511	5.900	13.075	14.209
Kinë	530	333	1.727	909	5.106	4.706	12.369	12.152
Kosovë	2.027	1.376	4.384	3.125	426	407	1.191	931
Maqedonia	656	526	1.174	983	665	573	1.797	1.366
Rusi	-	-	-	1	681	966	2.466	1.854
SHBA	221	140	1.139	328	794	612	2.488	2.090
Turqi	1.580	105	3478	266	3.285	3.971	8.731	9.737
Ukrainë	2	1	6	36	228	326	852	657
Zvicër	482	206	554	387	601	1.234	2.636	2.382
Të tjera	1.710	829	3.402	2.199	5.155	5.643	16.526	16.492
Gjithsej	22.179	19.331	58.334	53.302	44.437	46.481	118.571	123.196

Tab. 3 Tregtia e jashtme sipas grup mallrave (milionë lekë)

Grup-mallrat	Eksporte				Importe			
	Mars-15	Mars-16	Jan.- Mar. 15	Jan.- Mar. 16	Mars-15	Mars-16	Jan.- Mar. 15	Jan.- Mar. 16
Gjithsej	22.179	19.331	58.334	53.302	44.437	46.481	118.571	123.196
Ushqime, piqe, duhan	1.325	1.583	3.586	4.707	7.972	8.252	21.396	21.839
Minerale, lëndë djegëse, en.el.	5.948	3.603	14.304	7.982	4.234	3.953	13.413	11.976
Produkte kimike dhe	332	458	896	995	6.244	6.798	16.622	17.244
Lëkurë dhe artikujt	308	254	654	772	1.185	1.217	3.036	3.399
Prodhime druri dhe	862	630	2.183	1.851	1.577	2.082	4.547	5.075
Tekstile dhe këpucë	7.349	8.854	21.869	26.183	5.522	6.432	14.745	17.433
Materiale ndërtimi dhe metale	4.277	2.422	10.040	6.557	5.413	6.041	15.036	14.843
Makineri, pajisje dhe pjesë këmbimi	1.324	966	3.626	2.678	10.328	10.025	25.476	27.288
Të tjera	454	560	1.177	1.579	1.962	1.680	4.300	4.099

Tab. 4 Eksportet sipas grup mallrave dhe partnerëve kryesorë, Janar-Mars 2016 (milionë lekë)

Grup-mallrat	Itali	Kosovë	Greqi	Gjermani	Të tjera
Gjithsej	31.757	3.125	2.337	1.974	14.109
Ushqim, pije duhan	1.900	462	459	299	1.588
Minerale, lëndë djegëse, ener. elek.	607	585	97	91	6.601
Produkte kimike dhe plastike	381	302	63	65	185
Lëkurë dhe artikuj prej lëkure	719	0	12	3	37
Prodhime druri dhe letre	1.426	74	170	23	158
Tekstile dhe këpucë	21.187	11	1.154	1.246	2.584
Materiale ndërtimi dhe metale	2.943	1.261	286	123	1.943
Makineri, pajisje dhe pjesë këmbimi	1.876	162	24	89	527
Të tjera	718	269	72	35	485

Tab. 5 Importet sipas grup mallrave dhe partnerëve kryesorë, Janar-Mars 2016 (milionë lekë)

Grup-mallrat	Itali	Kinë	Turqi	Greqi	Të tjera
Gjithsej	37.709	12.152	9.737	9.581	54.017
Ushqim, pije duhan	3.927	133	1.129	3.503	13.147
Minerale, lëndë djegëse, ener. elek.	4.153	85	112	580	7.046
Produkte kimike dhe plastike	3.545	909	1.345	1.684	9.761
Lëkurë dhe artikuj prej lëkure	2.748	192	75	19	365
Prodhime druri dhe letre	1.467	236	652	525	2.195
Tekstile dhe këpucë	9.125	2.081	3.122	838	2.267
Materiale ndërtimi dhe metale	3.902	3.679	1.234	1.453	4.576
Makineri, pajisje dhe pjesë këmbimi	7.742	3.986	1.654	639	13.267
Të tjera	1.099	850	416	340	1.395

Përkufizime

Eksportet janë në përgjithësi mallra të destinuara tek një vend i tretë, të vendosura nën regjimin doganor, në përpunimin pasiv, ose të riekportuar pas përpunimit aktiv.

Vlera F.O.B: Është vlera e mallrave të eksportuara deri në kufirin e vendit eksportues, pra përfshin koston e mallrave të eksportuara dhe shpenzimet deri në kufi të vendit eksportues.

Importet janë në përgjithësi mallra që vinë nga një vend i tretë, të vendosura direkt në qarkullim të lirë ose që qëndrojnë në magazinat e ruajtjes nën procedurat doganore të lejimit për qarkullim të lirë, për përpunim aktiv ose për përpunim nën kontrollin doganor.

Vlera C.I.F: Është vlera e mallrave të importuara dërguar deri në kufirin e vendit importues, pra përfshin koston e mallit, edhe shpenzimet e transportit dhe sigurimit deri në kufirin e vendit që importon mallrat.

Nomenklatura e Kombinuar (NK) është një nomenklaturë mallrash e përdorur për statistikat e tregtisë ndërkombëtare të mallrave dhe për tarifatat doganore.

<http://www.instat.gov.al/al/metodologji/klasifikime-nomenklatura.aspx>;

Vendet anëtare të Bashkimit Evropian: Belgjikë, Gjermani, Francë, Itali, Luksemburg, Holandë, Mbretëria e Bashkuar, Danimarkë, Irlandë, Greqi, Spanjë, Portugali, Austri, Finlandë, Suedi, Qipro, Çeki, Estoni, Hungari, Letoni, Lituani, Maltë, Poloni, Sllovaki, Slloveni, Bullgari, Rumani, Kroaci.

Shpjegimi i simboleve

0 vlerë më e vogël se gjysma e njësisë matëse

- pa vlerë

÷ deri