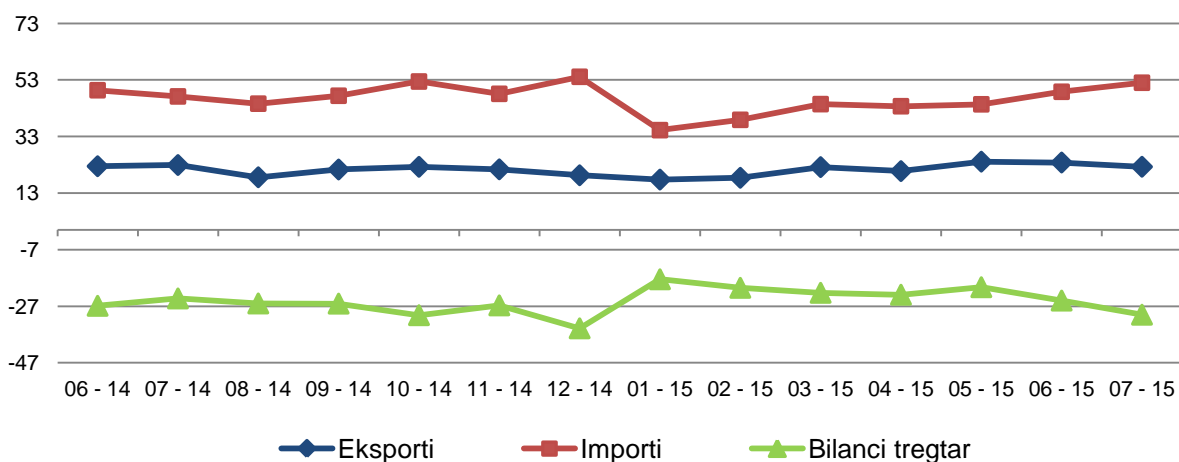


Tregtia e jashtme e mallrave

Korrik 2015

Tiranë, më 28 Gusht 2015: Në muajin Korrik 2015 eksportet e mallrave arritën vlerën 22 mld lekë, duke u ulur me 2,6 % në krahasim me Korrik 2014 dhe 7,6 % në krahasim me Qershor 2015. Importet e mallrave në muajin Korrik 2015 arritën vlerën 52 mld lekë, duke u rritur me 10,6 % në krahasim me Korrik 2014 dhe 6,5 % në krahasim me Qershor 2015. Deficiti tregtar i këtij muaji është 30 mld lekë, duke u rritur me 23,0 % krahasuar me Korrik 2014 dhe 20,3 % në krahasim me Qershor 2015.

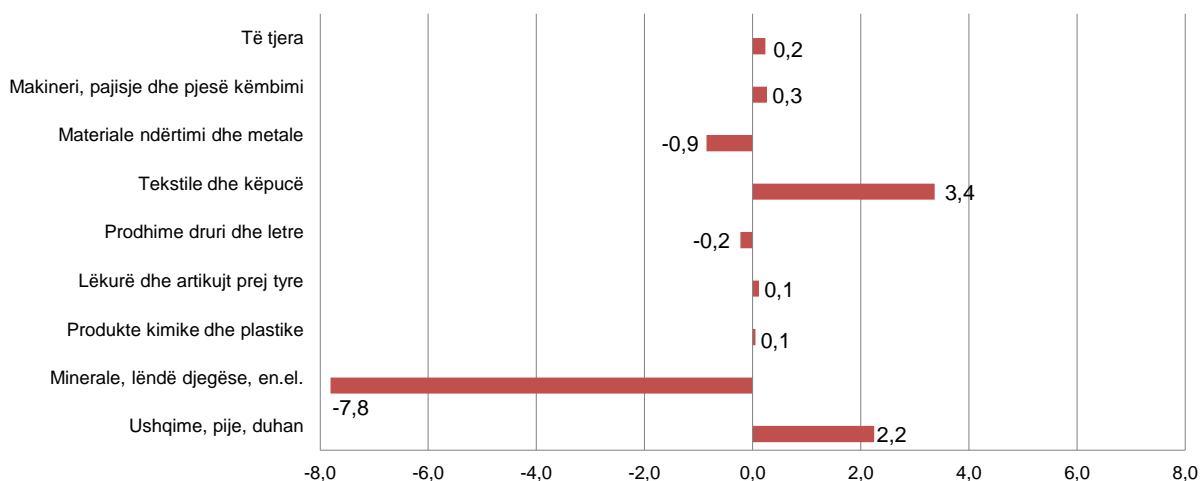
Fig. 1 Qarkullimi i mallrave, Qershor 2014 – Korrik 2015 (miliardë lekë)



Ndikimi i grupeve kryesore në ndryshimin vjetor të eksporteve

Ulja vjetore e eksporteve prej 2,6 % këtë muaj është ndikuar kryesisht nga grupet: “Minerale, lëndë djegëse, energji elektrike” me -7,8 pikë përqindje, “Materiale ndërtimi dhe metale” kanë kontribuar me -0,9 pikë përqindje, “Prodhime druri dhe letre” kanë kontribuar me -0,2 pikë përqindje. Në ndryshimin vjetor të eksporteve kanë ndikuar pozitivisht grupet: “Tekstile dhe këpucë” me +3,4 pikë përqindje, “Ushqime, pije, duhan” kanë kontribuar me +2,2 pikë përqindje, “Makineri, pajisje dhe pjesë këmbimi” me +0,3 pikë përqindje.

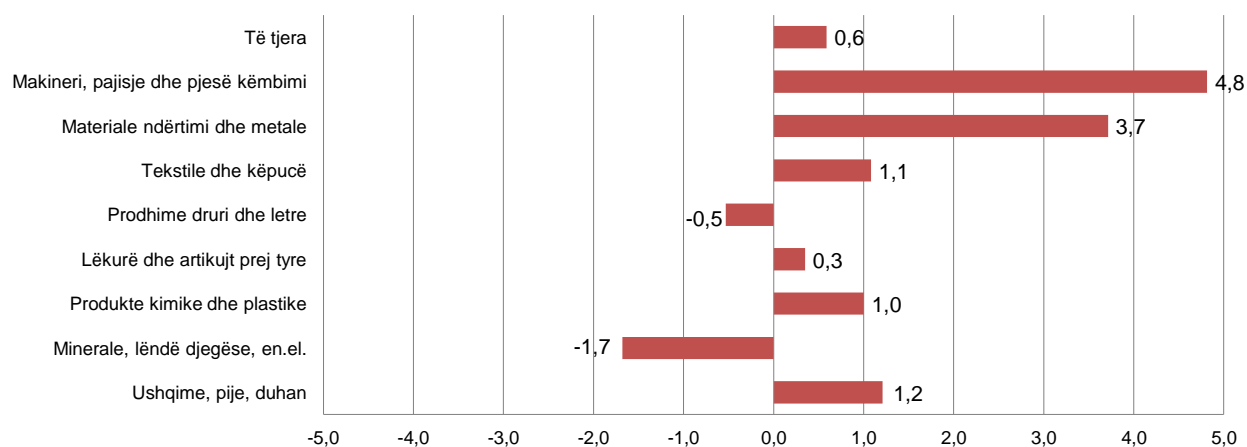
Fig.2 Ndikimi vjetor i grupeve në eksporte



Ndikimi i grupeve kryesore në ndryshimin vjetor të importeve

Rritja vjetore e importeve prej 10,6 % këtë muaj është ndikuar kryesisht nga grupet: “Makineri, pajisje dhe pjesë këmbimi” kanë kontribuar me +4,8 pikë përqindje, “Materiale ndërtimi dhe metale” kanë kontribuar me +3,7 pikë përqindje, “Ushqime, pije, duhan” me +1,2 pikë përqindje, “Minerale, lëndë djegëse, energji elektrike” kanë kontribuar me -1,7 pikë përqindje , “Prodhime druri dhe letre” kanë kontribuar me -0,5 pikë përqindje.

Fig.3 Ndikimi vjetor i grupeve në importe



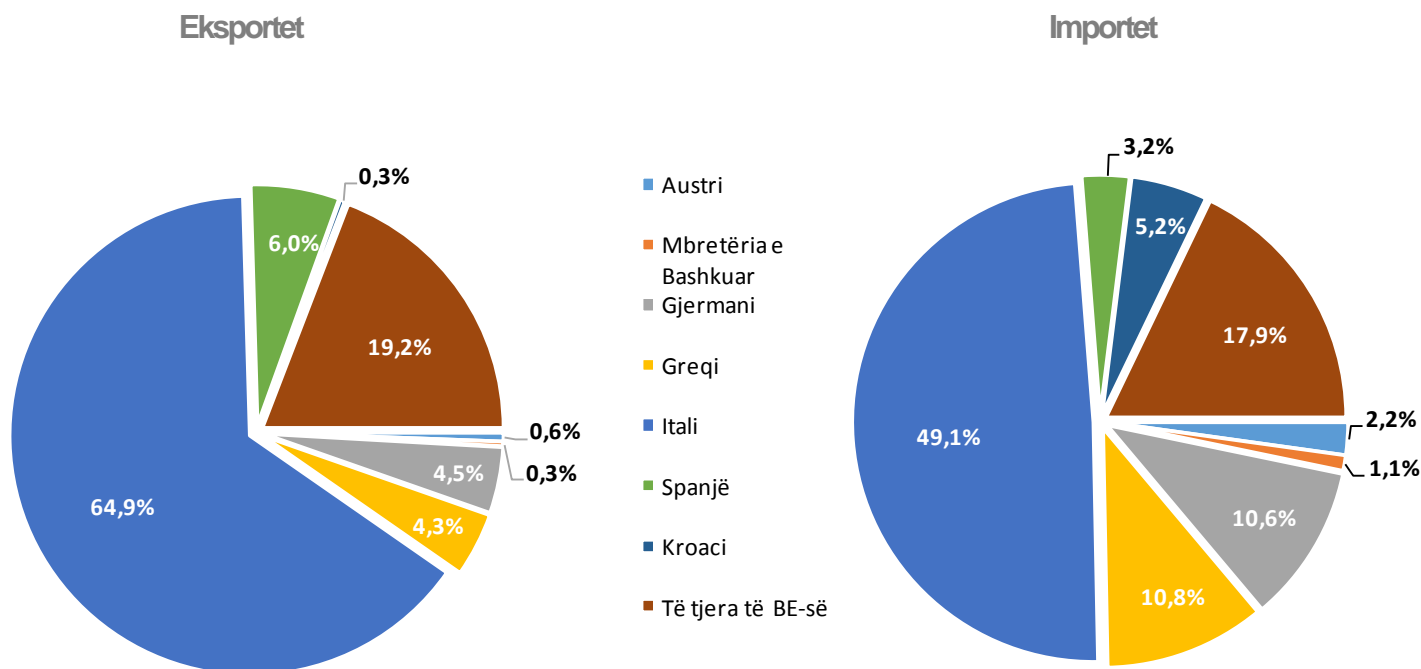
Shkëmbimet tregtare me vendet e BE zënë 69,2 % të gjithë tregtisë. Në Korrik 2015, eksportet drejt vendeve të BE-së zënë 80,0 % të eksporteve gjithsej dhe importet nga vendet e BE-së zënë 64,6 % të importeve gjithsej.

Partnerët kryesorë tregtarë janë Italia (37,8 %), Turqia (6,2 %), Greqia (5,9 %) dhe Gjermania (5,9 %).

Në muajin Korrik 2015, vendet me të cilët Shqipëria ka pasur rritje më të madhe të eksporteve, në krahasim me Korrik 2014 janë: Gjermania me 54,0 %, Italia me 10,4 % dhe Kosova me 2,5 %. Ndërsa vendet me të cilat eksportet kanë pasur uljen më të madhe janë: Spanja me 26,8 %, Malta me 26,5 % dhe Greqia me 5,7 %.

Në muajin Korrik 2015, vendet e me të cilët Shqipëria ka pasur rritje më të madhe të importeve, në krahasim me Korrik 2014 janë: Gjermania me 22,1 %, Turqia me 18,2 % dhe Italia me 3,6 %. Ndërsa vendet me të cilat importet kanë pasur uljen më të madhe janë: SHBA me 41,2 %, Greqia me 13,5 % dhe Kina me 3,7 %.

Fig.4 Tregtia e jashtme e mallrave sipas vendeve të BE-së, Korrik 2015



Tab. 1 Qarkullimi i mallrave (milione lekë)

Vitet	Muajt	Eksporte	Importe	Bilanci Tregtar	% e mbulimit
2000		37.037	157.109	-120.072	23,6
2001		44.096	190.155	-146.059	23,2
2002		47.490	210.368	-162.877	22,6
2003		54.487	225.983	-171.496	24,1
2004		62.121	236.072	-173.951	26,3
2005		65.818	262.191	-196.373	25,1
2006		77.405	299.147	-221.742	25,9
2007		97.171	376.194	-279.023	25,8
2008		112.572	439.894	-327.322	25,6
2009		104.515	428.839	-324.324	24,4
2010		161.548	477.768	-316.220	33,8
2011		196.897	544.004	-347.107	36,2
2012		213.030	528.490	-315.460	40,3
2013		246.391	517.378	-270.987	47,6
2014		255.759	552.279	-296.520	46,3
2013	01 - 13	18.128	34.159	-16.031	53,1
	02 - 13	15.876	33.351	-17.475	47,6
	03 - 13	19.301	38.229	-18.928	50,5
	04 - 13	20.600	41.499	-20.899	49,6
	05 - 13	23.201	45.130	-21.929	51,4
	06 - 13	20.761	41.500	-20.739	50,0
	07 - 13	24.288	48.385	-24.097	50,2
	08 - 13	18.155	42.402	-24.247	42,8
	09 - 13	21.360	42.121	-20.761	50,7
	10 - 13	22.301	46.679	-24.378	47,8
	11 - 13	21.008	44.876	-23.868	46,8
	12 - 13	21.411	59.045	-37.634	36,3
2014	01 - 14	17.869	34.922	-17.053	51,2
	02 - 14	20.304	39.193	-18.890	51,8
	03 - 14	21.302	42.478	-21.176	50,1
	04 - 14	22.720	44.308	-21.588	51,3
	05 - 14	25.317	48.241	-22.924	52,5
	06 - 14	22.490	49.351	-26.860	45,6
	07 - 14	22.911	47.158	-24.247	48,6
	08 - 14	18.582	44.601	-26.019	41,7
	09 - 14	21.324	47.402	-26.078	45,0
	10 - 14	22.269	52.436	-30.167	42,5
	11 - 14	21.380	48.080	-26.700	44,5
	12 - 14	19.290	54.108	-34.818	35,7
2015	01 - 15	17.763	35.245	-17.482	50,4
	02 - 15	18.392	38.889	-20.497	47,3
	03 - 15	22.179	44.437	-22.258	49,9
	04 - 15	20.783	43.696	-22.913	47,6
	05 - 15	24.098	44.377	-20.279	54,3
	06 - 15	24.158	48.951	-24.793	49,4
	07 - 15	22.316	52.134	-29.818	42,8

Tab. 2 Tregtia e jashtme e mallrave sipas vendeve partnere (milionë lekë)

	Eksporte				Importe			
	Kor.-14	Kor.-15	Jan.-Kor 2014	Jan.-Kor 2015	Kor.-14	Kor.-15	Jan.-Kor 2014	Jan.-Kor 2015
Vendet e BE-së	17.529	17.851	120.533	108.569	30.589	33.694	184.897	192.166
Austri	165	105	944	2.201	436	743	3.572	3.737
Mbretëri e Bashkuar	16	55	116	331	441	354	2.904	2.615
Gjermani	518	798	3.486	4.335	2.933	3.581	18.072	20.241
Greqi	817	771	5.323	5.528	4.212	3.643	29.863	25.823
Itali	10.483	11.578	81.189	72.343	15.960	16.532	90.340	95.501
Spanjë	1.454	1.064	10.604	7.205	684	1.080	4.684	4.815
Kroaci	21	59	186	279	901	1.737	3.839	4.075
Të tjera të BE-së	4.055	3.422	18.686	16.347	5.023	6.023	31.623	35.359
Kinë	1.306	387	6.218	4.219	3.700	3.562	20.931	25.290
Kosovë	1.690	1.733	9.313	13.689	573	553	3.314	3.339
Maqedonia	462	616	2.780	3.890	693	750	4.464	4.612
Rusi	-	-	9	25	980	994	6.638	5.840
SHBA	74	131	682	1.588	1.459	858	9.418	5.885
Turqi	806	747	6.059	6.085	3.276	3.870	21.796	23.261
Ukrainë	-	5	16	78	125	468	2.242	2.117
Zvicër	59	48	1.068	1.970	696	527	10.686	4.520
Të tjera	985	797	6.235	9.577	5.067	6.857	41.266	40.698
Gjithsej	22.911	22.316	152.913	149.690	47.158	52.134	305.652	307.728

Tab. 3 Tregtia e jashtme sipas grup mallrave (milionë lekë)

Grup-mallrat	Eksporte				Importe			
	Kor.-14	Kor.-15	Jan.-Kor 2014	Jan.-Kor 2015	Kor.-14	Kor.-15	Jan.-Kor 2014	Jan.-Kor 2015
Gjithsej	22.911	22.316	152.913	149.690	47.158	52.134	305.652	307.728
Ushqime, pije, duhan	1.319	1.834	8.519	11.126	8.509	9.080	51.777	54.787
Minerale, lëndë djegëse, en.el.	7.258	5.469	54.361	42.711	6.181	5.389	51.149	33.281
Produkte kimike dhe plastike	310	321	1.983	2.376	6.721	7.194	41.727	44.419
Lëkurë dhe artikujt prej tyre	284	312	1.846	1.750	1.490	1.655	8.799	9.628
Prodhime druri dhe letre	767	716	5.129	4.756	2.237	1.987	12.737	12.085
Tekstile dhe këpucë	8.398	9.170	51.738	52.903	5.770	6.280	36.569	38.694
Materiale ndërtimi dhe metale	3.223	3.028	21.601	23.163	5.665	7.417	38.219	39.737
Makinëri, pajisje dhe pjesë këmbimi	772	833	4.892	7.222	8.963	11.233	54.551	63.623
Të tjera	579	633	2.845	3.683	1.622	1.900	10.124	11.473

Tab. 4 Eksportet sipas grup mallrave dhe partnerëve kryesorë, Janar – Korrik 2015 (milionë lekë)

Grup-mallrat	Itali	Kosovë	Spanjë	Turqi	Të tjera
Gjithsej	72.343	13.689	7.205	6.085	50.369
Ushqim, pije duhan	3.308	1.424	350	179	5.866
Minerale, lëndë djegëse, ener. elek.	6.317	6.487	5.835	1.261	22.812
Produkte kimike dhe plastike	732	681	1	115	847
Lëkurë dhe artikuj prej lëkure	1.523	0	10	75	143
Prodhime druri dhe letre	3.703	165	3	67	818
Tekstile dhe këpucë	43.439	47	717	85	8.616
Materiale ndërtimi dhe metale	8.068	3.915	285	4.188	6.706
Makineri, pajisje dhe pjesë këmbimi	3.637	282	4	48	3.252
Të tjera	1.617	689	1	67	1.309

Tab. 5 Importet sipas grup mallrave dhe partnerëve kryesorë, Janar - Korrik 2015 (milionë lekë)

Grup-mallrat	Itali	Greqi	Kinë	Turqi	Të tjera
Gjithsej	95.501	25.823	25.290	23.261	137.852
Ushqim, pije duhan	9.993	7.671	313	2.586	34.225
Minerale, lëndë djegëse, ener. elek.	14.627	4.686	34	390	13.543
Produkte kimike dhe plastike	8.591	4.168	2.250	3.383	26.027
Lëkurë dhe artikuj prej lëkure	7.597	50	422	165	1.394
Prodhime druri dhe letre	4.249	1.313	438	1.339	4.745
Tekstile dhe këpucë	20.665	1.753	4.352	6.635	5.290
Materiale ndërtimi dhe metale	11.105	3.756	4.920	4.090	15.865
Makineri, pajisje dhe pjesë këmbimi	15.684	1.614	10.378	3.623	32.324
Të tjera	2.989	812	2.183	1.051	4.438

Përkufizime

Eksportet janë në përgjithësi mallra të destinuara tek një vënd i tretë, të vendosura nën regjimin doganor, në përpunimin pasiv, ose të rieksporuara pas përpunimit aktiv.

Vlera F.O.B: Është vlera e mallrave të eksportuara deri në kufirin e vendit eksportues, pra përfshin koston e mallrave të eksportuara dhe shpenzimet deri në kufi të vendit eksportues.

Importet janë në përgjithësi mallra që vinë nga një vënd i tretë, të vendosura direkt në qarkullim të lirë ose që qëndrojnë në magazinat e ruajtjes nën procedurat doganore të lejimit për qarkullim të lirë, për përpunim aktiv ose për përpunim nën kontrollin doganor.

Vlera C.I.F: Është vlera e mallrave të importuara dëguar deri në kufirin e vendit importues, pra përfshin koston e mallit, edhe shpenzimet e transportit dhe siguracionit deri në kufirin e vendit që importon mallrat.

Nomenklatura e Kombinuar (NK) është një nomenklaturë mallrash e përdorur për statistikat e tregtisë ndërkombëtare të mallrave dhe për tarifatat doganore.

<http://www.instat.gov.al/al/metodologji/klasifikime-nomenklatura.aspx>;

Vendet anëtare të Bashkimit Evropian: Belgjikë, Gjermani, Francë, Itali, Luksemburg, Holandë, Mbretëria e Bashkuar, Danimarkë, Irlandë, Greqi, Spanjë, Portugali, Austri, Finlandë, Suedi, Qipro, Çeki, Estoni, Hungari, Letoni, Lituani, Maltë, Poloni, Sllovaki, Slloveni, Bullgari, Rumani, Kroaci.

Shpjegimi i simboleve

0 vlerë më e vogël se gjysma e njësisë matëse

- pa vlerë

÷ deri