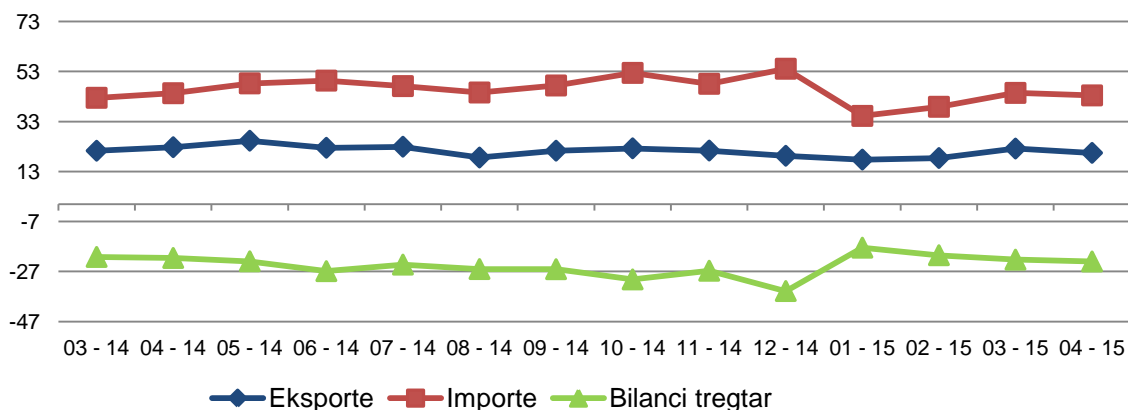


# Tregtia e jashtme e mallrave

## Prill 2015

**Tiranë, më 28 maj 2015:** Në muajin Prill 2015 eksportet e mallrave arritën vlerën 20 mld lekë, duke u ulur me 10,0 % në krahasim me Prill 2014 dhe 7,8 % në krahasim me Mars 2015. Në muajin Prill 2015 importet e mallrave arritën vlerën 43 mld lekë, duke u ulur me 2,0 % në krahasim me Prill 2014 dhe 2,2 % në krahasim me Mars 2015. Deficiti tregtar i këtij muaji është 23 mld lekë, duke u rritur me 6,5 % krahasuar me Prill 2014 dhe 3,3 % në krahasim me Mars 2015.

Fig. 1 Qarkullimi i mallrave, Mars 2014 – Prill 2015 (miliardë lekë)



Shkëmbimet tregtare me vendet e BE zënë 64,7 % të të gjithë tregtisë. Partnerët kryesorë tregtarë janë Italia (36,0 %), Greqia (7,9 %), Turqia (6,6 %) dhe Kina (6,6 %).

Në Prill 2015 eksportet drejt vendeve të BE-së janë ulur 25,3 %, krahasuar me një vit më parë, duke zënë 66,9 % të eksporteve gjithsej. Peshën më të madhe të eksporteve drejt vendeve të BE-së e zënë Italia me 67,9 %, Spanja me 6,3 % dhe Greqia me 5,6 % të eksporteve gjithsej. Vendet e BE-së me të cilët Shqipëria ka pasur rritje më të madhe të eksporteve, në krahasim me Mars 2014 janë: Austria, Mbretëria e Bashkuar dhe Gjermania. Ndërsa, vendet me të cilët ka pasur ulje të eksporteve janë: Spanja, Kroacia dhe Italia.

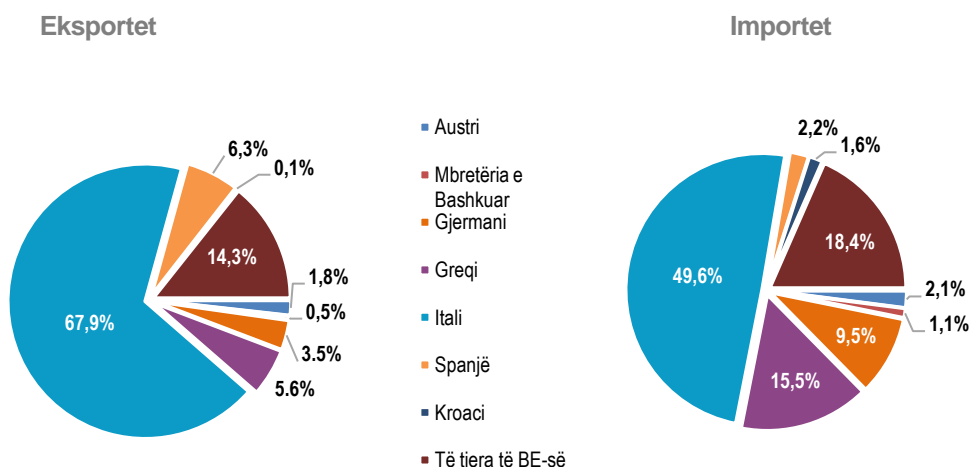
Eksportet, drejt Kosovës dhe Kinës, në Prill 2015 krahasuar me një vit më parë, janë rritur duke zënë respektivisht 13,4 % dhe 4,0 % të eksporteve gjithsej, ndërsa eksportet drejt Turqisë janë ulur duke zënë 2,7 % të eksporteve gjithsej.

**Për publikim 28/05/2015**

Në Prill 2015 importet nga vendet e BE-së janë rritur 3,7 %, krahasuar me Prill 2014, duke zënë 63,6 % të importeve gjithsej. Peshën më të madhe të importeve nga vendet e BE-së e zënë: Italia me 49,6 %, Greqia me 15,5 % dhe Gjermania me 9,5 %. Vendet e BE-së me të cilët Shqipëria ka pasur rritje më të madhe të importeve, në krahasim me Prill 2014 janë: Spanja dhe Italia. Ndërsa vendet me të cilët ka pasur ulje më të madhe janë: Greqia, Austria dhe Mbretëria e Bashkuar.

Importet, në Prill 2015 krahasuar me një vit më parë, nga Turqia dhe Kina janë rritur duke zënë respektivisht 8,5 % dhe 7,8 % të importeve gjithsej, ndërsa importet nga Kosova janë ulur duke zënë 1,2 % të importeve gjithsej.

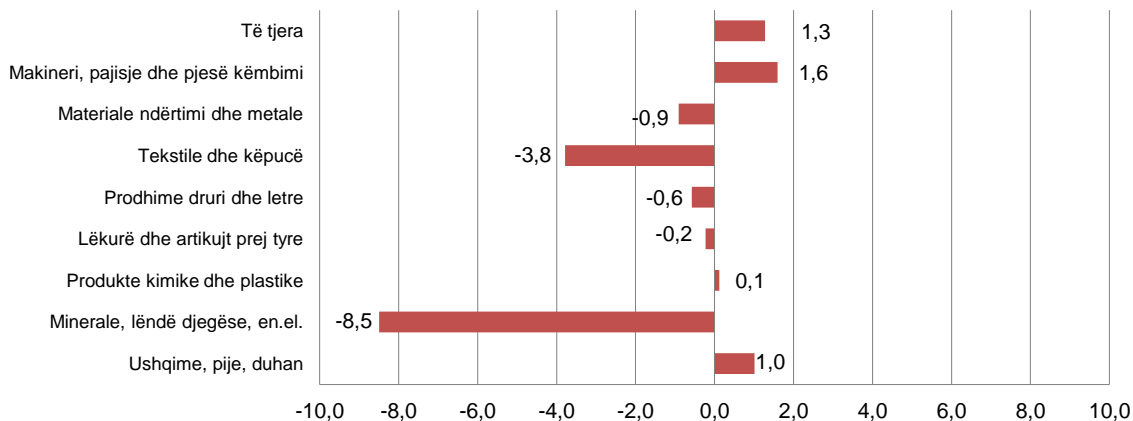
**Fig.2 Tregtia e jashtme e mallrave sipas vendeve të BE-së, Prill 2015**



**Ndikimi i grupeve kryesore në ndryshimin vjetor të eksporteve:**

Rënia vjetore në muajin Prill 2015 është ndikuar kryesisht nga grupet: “Makineri, paisje dhe pjesë këmbimi” kontribuan me +1,6 pikë përqindje, “Ushqime, pije, duhan” kontribuan me +1,0 pikë përqindje, “Produkte kimike dhe plastike” kontribuan me +0,1 pikë përqindje, “Minerale, lëndë djegëse, energji elektrike” kontribuan me -8,5 pikë përqindje, “Tekstile dhe këpucë” kontribuan me -3,8 pikë përqindje.

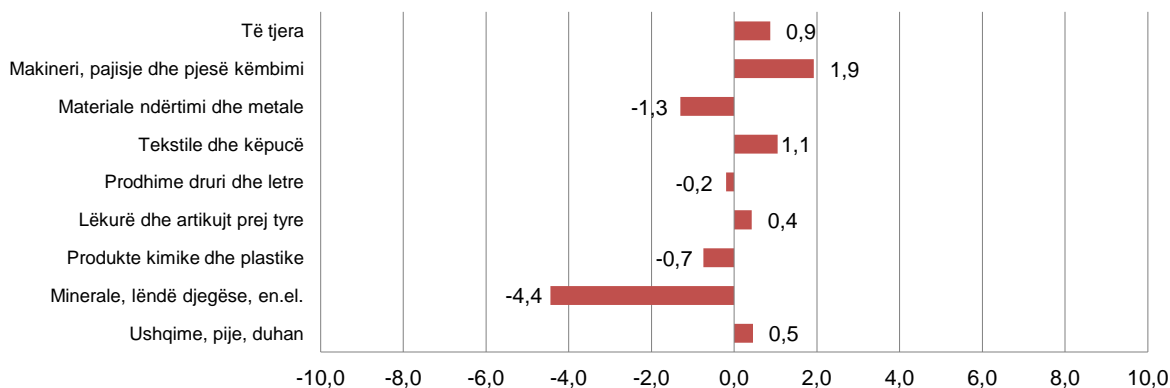
**Fig.3 Ndikimi vjetor i grupeve në eksporte**



**Ndikimi i grupeve kryesore në ndryshimin vjetor të importeve:**

Rënia vjetore në muajin Prill 2015 është ndikuar kryesisht nga grupet: “Makineri, pajisje dhe pjesë këmbimi” kontribuan me +1,9 pikë përqindje, “Tekstile dhe këpucë” kontribuan me +1,1 pikë përqindje, “Ushqime, pije, duhan” kontribuan me +0,5 pikë përqindje, “Minerale, lëndë djegëse, energji elektrike” kontribuan me -4,4 pikë përqindje, “Materiale ndërtimi dhe metale” kontribuan me -1,3 pikë përqindje.

**Fig.4 Ndikimi vjetor i grupeve në importe**



Tab. 1 Qarkullimi i mallrave (milionë lekë)

Vitet	Muajt	Eksporte	Importe	Bilanci Tregtar	% e mbulimit
2000		37.037	157.109	-120.072	23,6
2001		44.096	190.155	-146.059	23,2
2002		47.490	210.368	-162.877	22,6
2003		54.487	225.983	-171.496	24,1
2004		62.121	236.072	-173.951	26,3
2005		65.818	262.191	-196.373	25,1
2006		77.405	299.147	-221.742	25,9
2007		97.171	376.194	-279.023	25,8
2008		112.572	439.894	-327.322	25,6
2009		104.515	428.839	-324.324	24,4
2010		161.548	477.768	-316.220	33,8
2011		196.897	544.004	-347.107	36,2
2012		213.030	528.490	-315.460	40,3
2013		246.391	517.378	-270.987	47,6
2014		255.759	552.274	-296.515	46,3
2013	01 - 13	18.128	34.159	-16.031	53,1
	02 - 13	15.876	33.351	-17.475	47,6
	03 - 13	19.301	38.229	-18.928	50,5
	04 - 13	20.600	41.499	-20.899	49,6
	05 - 13	23.201	45.130	-21.929	51,4
	06 - 13	20.761	41.500	-20.739	50,0
	07 - 13	24.288	48.385	-24.097	50,2
	08 - 13	18.155	42.402	-24.247	42,8
	09 - 13	21.360	42.121	-20.761	50,7
	10 - 13	22.301	46.679	-24.378	47,8
	11 - 13	21.008	44.876	-23.868	46,8
	12 - 13	21.411	59.045	-37.634	36,3
2014	01 - 14	17.869	34.922	-17.053	51,2
	02 - 14	20.304	39.193	-18.890	51,8
	03 - 14	21.302	42.478	-21.176	50,1
	04 - 14	22.720	44.308	-21.588	51,3
	05 - 14	25.317	48.241	-22.924	52,5
	06 - 14	22.490	49.351	-26.860	45,6
	07 - 14	22.911	47.158	-24.247	48,6
	08 - 14	18.582	44.601	-26.020	41,7
	09 - 14	21.324	47.402	-26.078	45,0
	10 - 14	22.269	52.434	-30.165	42,5
	11 - 14	21.380	48.080	-26.700	44,5
	12 - 14	19.290	54.106	-34.816	35,7
2015	01 - 15	17.763	35.237	-17.474	50,4
	02 - 15	18.392	38.884	-20.492	47,3
	03 - 15	22.179	44.436	-22.257	49,9
	04 - 15	20.449	43.440	-22.991	47,1

**Tab. 2 Tregtia e jashtme e mallrave sipas vendeve partnere (milionë lekë)**

	Eksporte				Importe			
	Prill-14	Prill-15	Jan.-Prill 2014	Jan.-Prill 2015	Prill-14	Prill-15	Jan.-Prill 2014	Jan.-Prill 2015
<b>Vendet e BE-së</b>	<b>18.325</b>	<b>13.684</b>	<b>68.046</b>	<b>56.156</b>	<b>26.669</b>	<b>27.643</b>	<b>95.426</b>	<b>97.145</b>
Austri	63	243	413	1.766	657	561	2.010	1.759
Mbretëri e Bashkuar	28	64	68	241	355	316	1.568	1.433
Gjermani	436	483	1.864	2.226	2.697	2.614	9.724	10.508
Greqi	779	769	2.957	2.970	5.199	4.274	15.839	13.407
Itali	12.450	9.290	47.868	39.233	11.917	13.711	46.065	48.297
Spanjë	1.194	857	6.403	3.338	535	622	2.378	2.104
Kroaci	24	17	116	123	485	450	1.681	1.474
Të tjera të BE-së	3.351	1.959	8.357	6.259	4.822	5.096	16.161	18.162
Kinë	443	821	2.674	2.547	2.444	3.403	10.651	15.771
Kosovë	1.557	2.738	4.415	7.121	564	512	1.835	1.703
Maqedonia	452	757	1.356	1.931	688	672	2.263	2.468
Rusi	-	2	3	2	1.069	565	3.137	3.031
SHBA	111	120	425	1.258	1.131	1.160	4.263	3.648
Turqi	898	560	1.961	4.038	3.172	3.675	11.252	12.406
Ukrainë	1	1	15	6	313	253	1.355	1.105
Zvicër	30	179	500	734	2.001	589	7.673	3.224
Të tjera	903	1.588	2.799	4.990	6.258	4.970	23.047	21.495
<b>Gjithsej</b>	<b>22.720</b>	<b>20.449</b>	<b>82.195</b>	<b>78.783</b>	<b>44.308</b>	<b>43.440</b>	<b>160.901</b>	<b>161.997</b>

**Tab. 3 Tregtia e jashtme sipas grup mallrave (milionë lekë)**

Grup-mallrat	Eksporte				Importe			
	Prill-14	Prill-15	Jan.-Prill 2014	Jan-Prill2015	Prill-14	Prill-15	Jan.-Prill 2014	Jan-Prill2015
<b>Gjithsej</b>	<b>22.720</b>	<b>20.449</b>	<b>82.195</b>	<b>78.783</b>	<b>44.308</b>	<b>43.440</b>	<b>160.901</b>	<b>161.997</b>
Ushqime, pije, duhan	1.197	1.427	4.408	5.012	7.364	7.564	26.726	28.960
Minerale, lëndë djegëse, en.el.	8.376	6.445	29.004	20.750	6.892	4.924	28.970	18.332
Produkte kimike dhe plastike	316	344	1.017	1.240	7.093	6.764	20.824	23.377
Lëkurë dhe artikujt prej tyre	290	238	976	892	1.191	1.379	4.024	4.416
Prodhime druri dhe letre	737	606	3.108	2.788	1.703	1.616	6.403	6.163
Tekstile dhe këpucë	7.323	6.463	28.902	28.332	4.996	5.462	19.376	20.207
Materiale ndërtimi dhe metale	3.373	3.166	10.740	13.206	6.010	5.435	20.837	20.471
Makineri, pajisje dhe pjesë këmbimi	728	1.090	2.709	4.716	7.798	8.649	28.600	34.125
Të tjera	381	671	1.330	1.847	1.262	1.647	5.140	5.947

**Tab. 4 Eksportet sipas grup mallrave dhe partnerëve kryesorë, Janar – Prill 2015 ( milionë lekë)**

Grup-mallrat	Itali	Kosovë	Turqi	Spanjë	Të tjera
<b>Gjithsej</b>	<b>39.233</b>	<b>7.121</b>	<b>4.038</b>	<b>3.338</b>	<b>25.053</b>
Ushqim, pije duhan	1.843	419	73	233	2.445
Minerale, lëndë djegëse, ener. elek.	3.050	4.039	623	2.641	10.397
Produkte kimike dhe plastike	433	336	60	1	410
Lëkurë dhe artikuj prej lëkure	755	0	34	1	103
Prodhime druri dhe letre	2.201	78	42	1	466
Tekstile dhe këpucë	23.581	26	14	205	4.505
Materiale ndërtimi dhe metale	4.551	1.718	3.134	255	3.548
Makineri, pajisje dhe pjesë këmbimi	1.989	147	27	2	2.550
Të tjera	829	358	32	0	628

**Tab. 5 Importet sipas grup mallrave dhe partnerëve kryesorë, Janar - Prill 2015 (milionë lekë)**

Grup-mallrat	Itali	Kinë	Greqi	Turqi	Të tjera
<b>Gjithsej</b>	<b>48.297</b>	<b>15.771</b>	<b>13.407</b>	<b>12.406</b>	<b>72.116</b>
Ushqim, pije duhan	5.498	202	4.268	1.395	17.597
Minerale, lëndë djegëse, ener. elek.	6.554	8	2.298	199	9.274
Produkte kimike dhe plastike	4.068	1.444	2.119	1.836	13.909
Lëkurë dhe artikuj prej lëkure	3.564	211	34	88	520
Prodhime druri dhe letre	2.325	268	690	717	2.163
Tekstile dhe këpucë	10.653	2.482	943	3.414	2.715
Materiale ndërtimi dhe metale	5.790	3.651	1.702	2.550	6.778
Makineri, pajisje dhe pjesë këmbimi	8.426	6.381	950	1.549	16.819
Të tjera	1.420	1.124	403	659	2.341

# Përkufizime

Eksportet janë në përgjithësi mallra të destinuara tek një vënd i tretë, të vendosura nën regjimin doganor, në përpunimin pasiv, ose të rieksporuara pas përpunimit aktiv.

Vlera F.O.B: Është vlera e mallrave të eksportuara deri në kufirin e vendit eksportues, pra përfshin koston e mallrave të eksportuara dhe shpenzimet deri në kufi të vendit eksportues.

Importet janë në përgjithësi mallra që vinë nga një vënd i tretë, të vendosura direkt në qarkullim të lirë ose që qëndrojnë në magazinat e ruajtjes nën procedurat doganore të lejimit për qarkullim të lirë, për përpunim aktiv ose për përpunim nën kontrollin doganor.

Vlera C.I.F: Është vlera e mallrave të importuara dëguar deri në kufirin e vendit importues, pra përfshin koston e mallit, edhe shpenzimet e transportit dhe siguracionit deri në kufirin e vendit që importon mallrat.

Nomenklatura e Kombinuar (NK) është një nomenklaturë mallrash e përdorur për statistikën e tregtisë ndërkombëtare të mallrave dhe për tarifatat doganore.

<http://www.instat.gov.al/al/metodologji/klasifikime-nomenklatura.aspx>;

Vëndet anëtare të Bashkimit Europian: Belgjikë, Gjermani, Francë, Itali, Luksemburg, Hollandë, Mbretëria e Bashkuar, Danimarkë, Irlandë, Greqi, Spanjë, Portugali, Austri, Finlandë, Suedi, Qipro, Çeki, Estoni, Hungari, Letoni, Lituani, Maltë, Poloni, Sllovaki, Slloveni, Bullgari, Rumani, Kroaci.

## Shpjegimi i simboleve

0 vlerë më e vogël se gjysma e njësisë matëse

- pa vlerë

÷ deri