

# Anketa Tremujore e Forcave të Punës

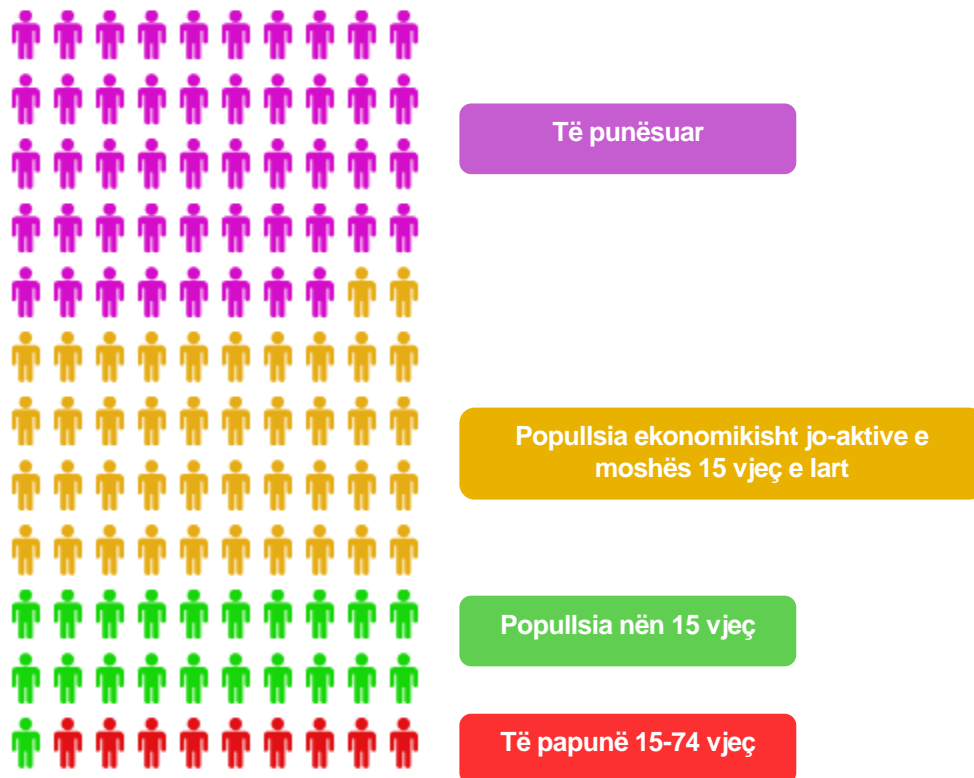
## Tremujori II 2016

**Tiranë, më 9 shtator 2016:** Në tremujorin e dytë të vitit 2016, sipas Anketës së Forcave të Punës, popullsia në moshë pune (15-64 vjeç) përbën 69,5 % të popullsisë gjithsej. Në popullsinë në moshë pune, individët që janë aktivë në tregun e punës (duke punuar apo në kërkim aktiv të një pune) përbëjnë 65,8 % të saj. Popullsia në moshë pune ekonomikisht jo aktive përbën 34,2 % të popullsisë 15-64 vjeç.

Në tremujorin e dytë 2016, shkalla e papunësisë (sipas definicionit të Organizatës Ndërkombëtare të Punës) është 15,5 % duke shënuar një ulje prej 1,1 pikë përqindje nga tremujori i parë i këtij viti.

Punësimi shfaq një tendencë në rritje si në terma vjetorë ashtu dhe në terma tremujorë. Në terma vjetorë (krahasimi mes tremujorit të dytë të vitit 2016 me të njëjtin tremujor të vitit 2015) punësimi u rrit me 6,8 %. Krahasuar me tremujorin pararendës punësimi u rrit me 1,8 %.

Fig. 1 Ndarja e popullsisë sipas statusit të aktivitetit ekonomik



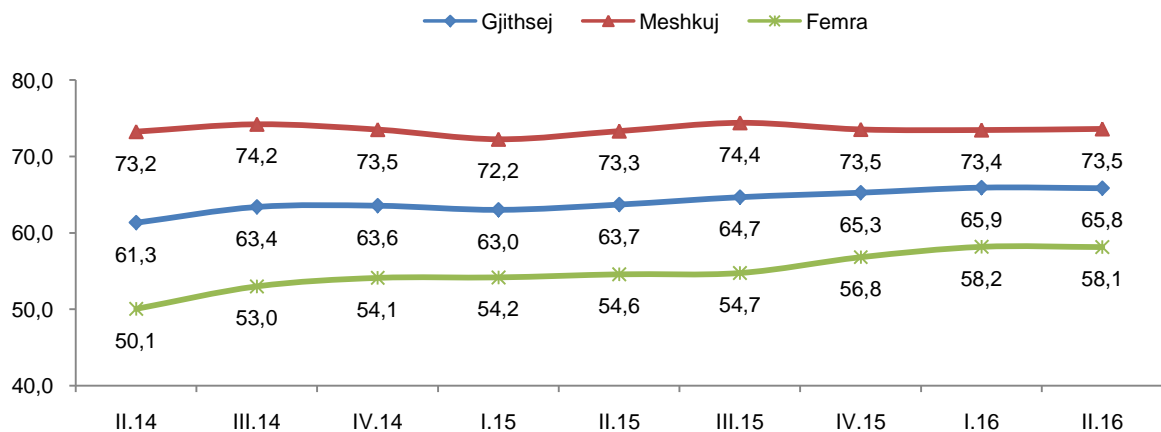
**Punësimi**

Në tremujorin e dytë të vitit 2016, shkalla e pjesëmarrjes në forcat e punës për popullsinë 15-64 vjeç është 65,8 %. Për femrat shkalla e pjesëmarrjes në forcat e punës është 58,1 % ndërsa për meshkujt 73,5 %. Krahasuar me të njëjtin tremujor të vitit pararendës, shkalla e pjesëmarrjes në forcat e punës për femrat është rritur me 3,5 pikë përqindje. Ky tregues për meshkujt mbetet në të njëjtin nivel.

Gjatë tremujorit të dytë të vitit 2016, shkalla e pjesëmarrjes në forcat e punës për të rinjtë e moshës 15-29 vjeç është 45,0 %. Shkalla e punësimit të të rinjve është 31,6 %.

Shkalla e pjesëmarrjes në forcat e punës për popullsinë 30-64 vjeç është 75,8 %. Shkalla e punësimit për këtë grup-moshë është 66,8 %.

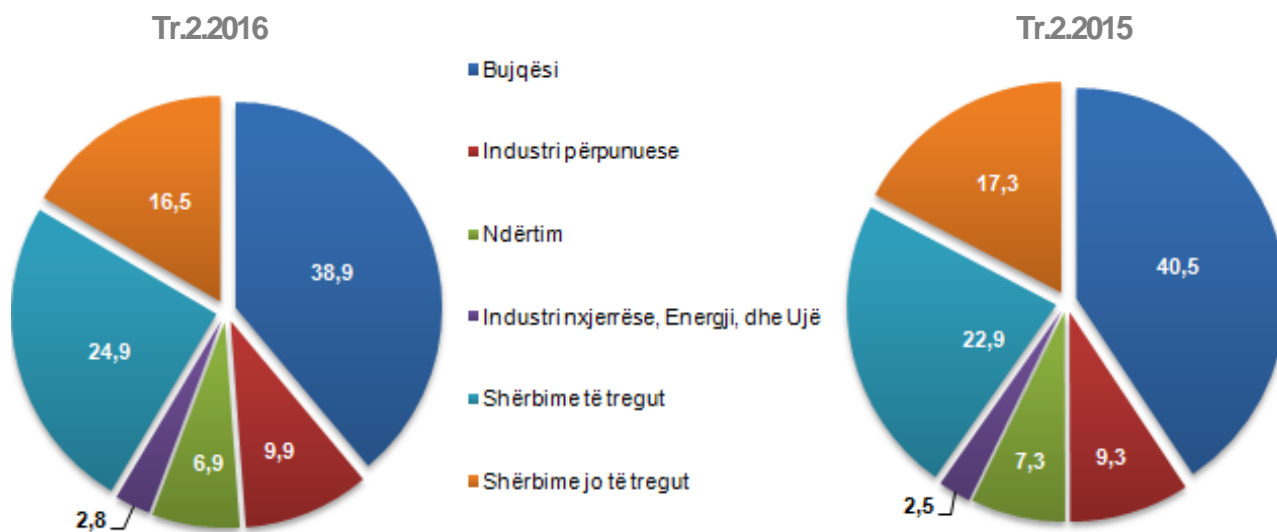
**Fig. 2 Shkalla e pjesëmarrjes në forcat e punës për popullsinë 15-64 vjeç, Tr. 2/14 - Tr. 2/16**



Gjatë tremujorit të dytë 2016, 38,9 % e të punësuarve të moshës 15-64 vjeç janë të angazhuar në sektorin e bujqësisë dhe 24,9 % e të punësuarve punojnë në sektorin e shërbimeve të tregut (tregtia me shumicë dhe pakicë; riparimi i automobilave; hotelet dhe restorantet; transportet, magazinimi dhe komunikacioni; ndërmjetësimi monetar dhe financiar; pasuritë e patundshme).

Punësimi në sektorin e shërbimeve jo të tregut (administrimi publik dhe i mbrojtjes; sigurimi shoqëror i detyruar; arsimi; shëndetësia dhe veprimtari të tjera sociale; aktivitete të tjera të shërbimit kolektiv; social dhe individual; shërbime në shtëpi; aktivitete të organizmave ndërkombëtare) përbën 16,5 % të punësimit total të grup-moshës 15-64 vjeç. Të punësuarit në industrinë përpunuese përbëjnë 9,9 % të të punësuarve 15-64 vjeç.

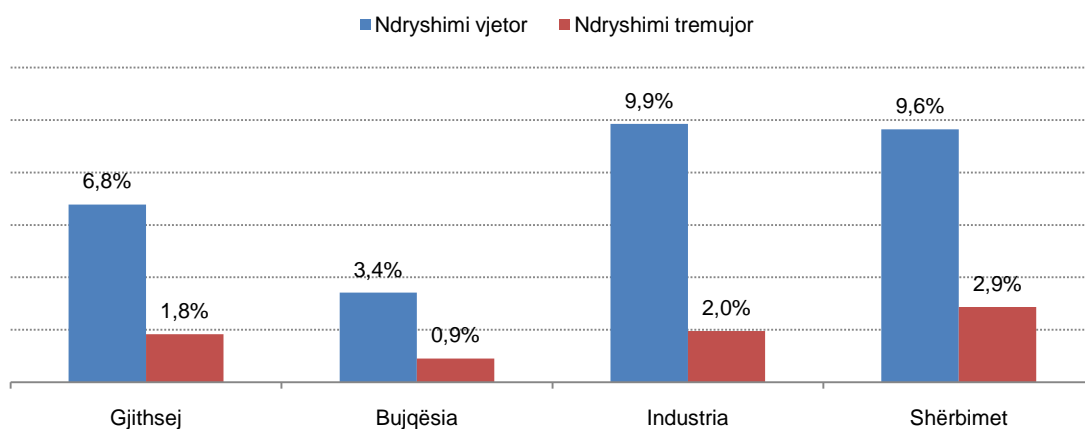
**Fig.3 Struktura e punësimit sipas aktiviteteve ekonomike, për popullsinë 15-64 vjeç, Tr.2/16 dhe Tr.2/15**



Krahasuar me tremujorin pararendës, punësimi gjithsej u rrit me 1,8 %. Ritmi i rritjes së punësimit sipas sektorëve kryesorë të ekonomisë nga tremujori i parë 2016 në tremujorin e dytë 2016 është: 2,9 % në sektorin e shërbimeve, 2 % në sektorin e industrisë dhe 0,9 % në sektorin e bujqësisë.

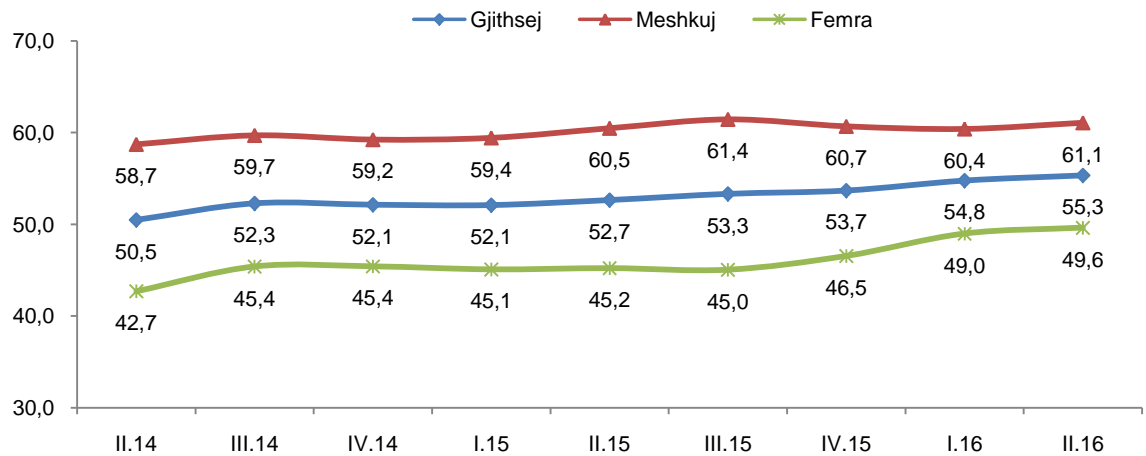
Në terma vjetorë, punësimi për popullsinë 15 vjeç e lart u rrit me 6,8 %. Punësimi në sektorët e industrisë (industri nxjerrëse, industri përpunuese, ndërtim dhe industri të tjera) u rrit me 9,9 % dhe në sektorët e shërbimeve u rrit me 9,6 %. Rritje të numrit të të punësuarve në terma vjetorë pati dhe sektori i bujqësisë me 3,4 %.

**Fig. 4 Ritmi vjetor dhe tremujor i rritjes së punësimit, për popullsinë 15 vjeç e lart**



Gjatë tremujorit të dytë të vitit 2016, në grup-moshën 15-64 vjeç, pesha që zënë në punësimin total të punësuarit me pagë është 41,5 %. Të vetë-punësuarit (punëdhënës ose të vetë-punësuar pa të punësuar të tjerë me pagë) përbëjnë 34,5 % të të punësuarve në tërësi, ndërsa punëtorët pa pagesë të familjes përbëjnë 24 % të punësimit total.

**Fig. 5 Shkalla e punësimit për popullsinë 15-64 vjeç, Tr. 2/14 - Tr. 2/16**

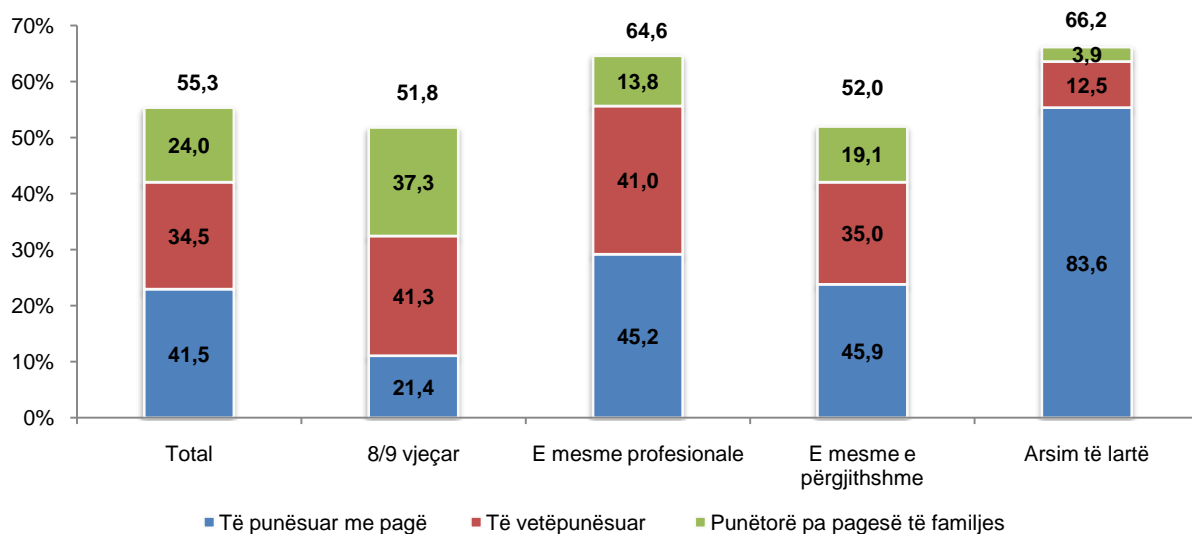


Shkalla e punësimit (grup-mosha 15-64 vjeç) është më e lartë për të punësuarit me arsim të lartë (66,2 %) dhe ata me arsim profesional (64,6 %).

Po të analizojmë të punësuarit me arsim të mesëm, shkalla e punësimit është më e lartë për personat me arsim të mesëm profesional me 64,6 %, krahasuar me personat që kanë kryer shkollën e mesme të përgjithshme me 52 %.

Pesha që zënë të punësuarit me pagë rritet me rritjen e nivelit arsimor. Nga të punësuarit me arsim të lartë 83,6 % janë të punësuar me pagë dhe vetëm 3,9 % janë të punësuar si punëtorë pa pagesë të familjes. Tek të punësuarit me arsim të mesëm profesional përqindja që zënë të punësuarit me pagë është 45,2 % ndërsa tek të punësuarit me arsim të mesëm të përgjithshëm përqindja që zënë të punësuarit me pagë është 45,9 %.

Fig.6 Shkalla e punësimit sipas statusit në punësim dhe nivelit arsimor, Tr. 2/16

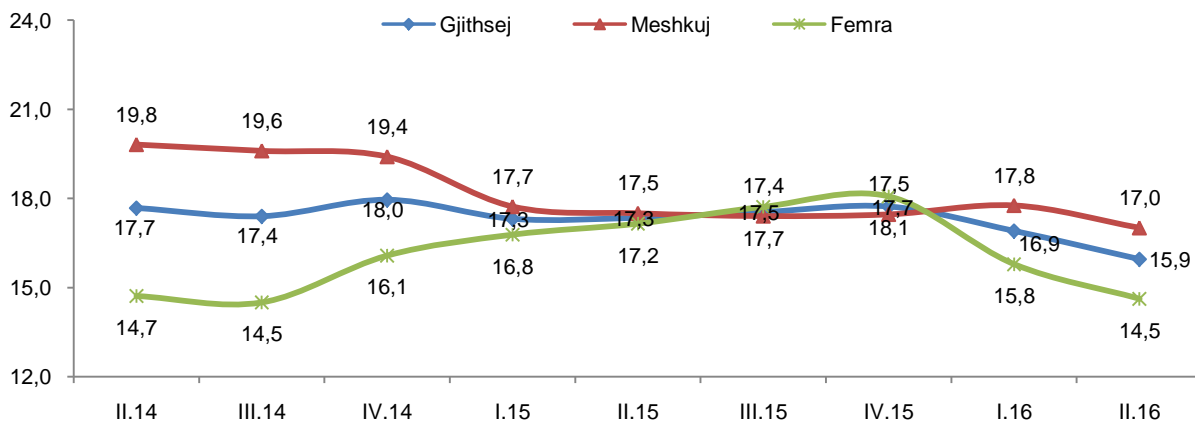


**Papunësia**

Gjatë tremujorit të dytë 2016 në Shqipëri, shkalla e papunësisë sipas definicionit të ONP për popullsinë 15-74 vjeç është 15,5 %. Krahasuar me tremujorin e pararendës, shkalla e papunësisë ka pësuar një rënie prej 1,1 pikë përqindje. Krahasuar me tremujorin e dytë të vitit 2015, shkalla e papunësisë në tremujorin e dytë 2016 u ul me 1,5 pikë përqindje.

Për popullsinë e moshës 15-64 vjeç shkalla e papunësisë në tremujorin e dytë 2016 është 15,9 %. Për meshkujt e kësaj grup-moshë, shkalla e papunësisë është 17,0 % dhe për femrat 14,6 %. Krahasuar me tremujorin pararendës, në tremujorin e dytë 2016, shkalla e papunësisë për femrat e moshës 15-64 vjeç ka rënë me 1,3 pikë përqindje. Ndërsa për meshkujt ka rënë me 0,8 pikë përqindje.

Fig.7 Shkalla e papunësisë për popullsinë 15-64 vjeç, Tr. 2/14 - Tr. 2/16



Gjatë tremujorit të dytë 2016 për të rinjtë e moshës 15-29 vjeç shkalla e papunësisë është 29,9 %. Shkalla e papunësisë për të rinjtë ka pësuar një rënie prej 0,5 pikë përqindje krahasuar me tremujorin pararendës. Edhe në terma vjetorë shkalla e papunësisë së të rinjve shfaq tendencë në rënie. Krahasuar me tremujorin e dytë të vitit 2015, shkalla e papunësisë për të rinjtë në tremujorin e dytë të vitit 2016 është 4,3 pikë përqindje më e ulët.

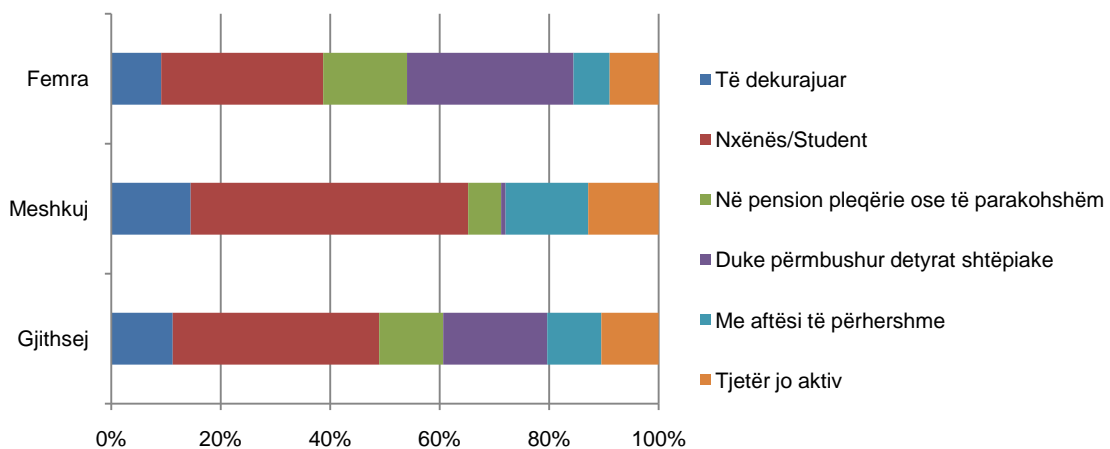
Për popullsinë 30-64 vjeç në tremujorin e dytë 2016 shkalla e papunësisë është 11,9 %. Krahasuar me tremujorin pararendës për këtë grup-moshë pati një rënie të shkallës së papunësisë me 1 pikë përqindje. Edhe në terma vjetorë ky tregues pësoi një rënie të lehtë me 0,2 pikë përqindje.

**Popullsia ekonomikisht jo-aktive**

Gjatë tremujorit të dytë 2016, popullsia e moshës 15-64 vjeç ekonomikisht jo-aktive përbën 34,2 % të popullsisë së kësaj grup-moshe.

Sipas të dhënave të anketës, vlerësohet se 19 % e popullsisë ekonomikisht jo-aktive e moshës 15-64 vjeç është duke përmbushur detyrat shtëpiake, 11,7 % e saj është në pension ose pension të parakohshëm, ndërsa 9,9 % në paaftësi të përhershme.

**Fig. 8 Struktura e popullsisë ekonomikisht jo-aktive sipas gjinisë dhe statusit**



Gjatë tremujorit të dytë 2016, 11,2 % e popullsisë ekonomikisht jo-aktive (në grup-moshën 15-64 vjeç) deklaruan se nuk po kërkonin punë pasi besonin se nuk ka punë të disponueshme.

Të rinjtë e moshës 15-29 vjeç që deklaruan se janë nxënës/studentë ose në trajnim përbëjnë 72 % të të rinjve ekonomikisht jo-aktivë. Ndër të rinjtë e moshës 15-29 vjeç ekonomikisht jo-aktivë, 8 % klasifikohen si të papunë të dekurajuar. Në popullsinë e moshës 30-64 vjeç ky grup përbën 14,7 % të popullsisë ekonomikisht jo-aktive të kësaj grup-moshe.

**Tab. 1 Shkalla e papunësisë Tr.1/13 - Tr.2/16**

Mosha	Gjinia	Tr.1.2013	Tr.2.2013	Tr.3.2013	Tr.4.2013	Tr.1.2014	Tr.2.2014	Tr.3.2014	Tr.4.2014	Tr.1.2015	Tr.2.2015	Tr.3.2015	Tr.4.2015	Tr.1.2016	Tr.2.2016
15 vjeç e lart	Totali	14,3	16,0	16,8	16,8	18,2	17,2	17,0	17,6	16,9	17,0	17,2	17,3	16,6	15,5
	Meshkuj	15,4	18,0	19,3	18,6	19,4	19,3	19,1	18,9	17,2	17,1	17,0	17,0	17,4	16,4
	Femra	13,1	13,3	13,5	14,3	16,4	14,4	14,2	15,8	16,5	16,9	17,5	17,8	15,5	14,2
15-64 vjeç	Total	14,8	16,4	17,2	17,1	18,6	17,7	17,4	18,0	17,3	17,3	17,5	17,7	16,9	15,9
	Meshkuj	16,0	18,6	19,8	18,9	19,9	19,8	19,6	19,4	17,7	17,5	17,4	17,5	17,8	17,0
	Femra	13,4	13,6	13,8	14,6	16,8	14,7	14,5	16,1	16,8	17,2	17,7	18,1	15,8	14,5
15-29 vjeç	Total	25,4	27,9	27,3	28,3	30,2	33,5	32,4	33,9	34,1	34,2	32,3	32,2	30,4	29,9
	Meshkuj	26,4	32,1	31,4	28,9	33,0	37,1	35,7	36,5	33,5	33,3	31,0	31,6	30,7	31,2
	Femra	24,0	21,6	21,2	27,4	25,4	27,1	26,9	29,7	35,1	35,9	34,8	33,1	30,1	28,0
30-64 vjeç	Total	11,7	13,0	14,2	13,5	15,1	12,8	12,4	12,8	12,0	12,1	12,9	13,1	12,9	11,9
	Meshkuj	12,7	14,2	16,1	15,5	15,5	13,8	13,6	13,3	12,3	11,9	12,4	12,4	13,5	12,6
	Femra	10,6	11,5	11,8	11,0	14,6	11,5	11,0	12,3	11,6	12,5	13,4	13,9	12,2	11,0

**Tab. 2 Shkalla e punësimit Tr.1/13- Tr.2/16**

Mosha	Gjinia	Tr.1.2013	Tr.2.2013	Tr.3.2013	Tr.4.2013	Tr.1.2014	Tr.2.2014	Tr.3.2014	Tr.4.2014	Tr.1.2015	Tr.2.2015	Tr.3.2015	Tr.4.2015	Tr.1.2016	Tr.2.2016
15 vjeç e lart	Totali	47,0	44,1	42,9	42,4	41,5	44,4	45,8	45,6	45,6	45,8	46,3	46,7	47,5	48,4
	Meshkuj	53,0	50,7	49,2	49,8	48,3	52,2	52,7	52,3	52,5	53,0	54,1	53,4	53,1	54,0
	Femra	41,5	38,1	37,1	35,5	34,9	37,1	39,2	39,3	39,0	38,9	38,5	39,9	41,9	42,8
15-64 vjeç	Total	52,8	49,9	48,6	48,2	47,1	50,5	52,3	52,1	52,1	52,7	53,3	53,7	54,8	55,3
	Meshkuj	59,5	57,2	55,8	56,7	54,4	58,7	59,7	59,2	59,4	60,5	61,4	60,7	60,4	61,1
	Femra	46,7	43,3	42,1	40,5	39,9	42,7	45,4	45,4	45,1	45,2	45,0	46,5	49,0	49,6
15-29 vjeç	Total	30,1	27,6	27,3	27,8	25,8	27,5	30,5	29,2	28,9	28,6	30,4	31,1	32,1	31,6
	Meshkuj	35,6	32,3	32,0	34,8	30,2	32,8	35,4	33,7	33,6	35,1	38,0	36,3	36,5	34,8
	Femra	24,8	23,1	22,8	21,3	21,1	22,1	25,5	24,5	23,9	21,6	21,9	25,2	27,0	28,0
30-64 vjeç	Total	65,1	62,4	60,2	59,6	59,4	62,9	64,1	64,5	64,4	65,4	65,4	65,6	65,7	66,8
	Meshkuj	73,0	71,7	69,1	69,3	69,4	73,5	73,7	74,0	74,4	75,3	74,9	74,6	73,0	74,8
	Femra	58,2	54,2	52,3	50,9	50,0	53,2	55,3	55,9	55,4	56,6	56,3	56,9	58,6	59,2

**Tab. 3 Shkalla e pjesëmarrjes në forcat e punës Tr.1/13 - Tr.2/16**

Mosha	Gjinia	Tr.1.2013	Tr.2.2013	Tr.3.2013	Tr.4.2013	Tr.1.2014	Tr.2.2014	Tr.3.2014	Tr.4.2014	Tr.1.2015	Tr.2.2015	Tr.3.2015	Tr.4.2015	Tr.1.2016	Tr.2.2016
15 vjeç e lart	Totali	54,9	52,5	51,5	50,9	50,8	53,6	55,2	55,3	54,8	55,2	55,9	56,8	56,9	57,2
	Meshkuj	62,6	61,9	60,9	61,2	59,9	64,7	65,1	64,5	63,4	63,9	65,1	64,7	64,3	64,7
	Femra	47,7	43,9	42,9	41,4	41,8	43,3	45,8	46,7	46,7	46,8	46,6	48,9	49,5	49,9
15-64 vjeç	Total	62,0	59,7	58,6	58,1	57,9	61,3	63,4	63,6	63,0	63,7	64,7	65,3	65,9	65,8
	Meshkuj	70,9	70,3	69,6	70,0	68,0	73,2	74,2	73,5	72,2	73,3	74,4	73,5	73,4	73,5
	Femra	53,9	50,2	48,8	47,4	47,9	50,1	53,0	54,1	54,2	54,6	54,7	56,8	58,2	58,1
15-29 vjeç	Total	40,3	38,3	37,5	38,8	36,9	41,4	45,1	44,2	43,9	43,4	45,0	45,9	46,2	45,0
	Meshkuj	48,5	47,6	46,6	49,0	45,1	52,2	55,0	53,0	50,5	52,5	55,1	53,1	52,7	50,6
	Femra	32,6	29,5	29,0	29,3	28,2	30,3	34,9	34,9	36,7	33,6	33,5	37,7	38,6	38,9
30-64 vjeç	Total	73,8	71,7	70,2	68,9	69,9	72,1	73,2	74,0	73,2	74,4	75,1	75,5	75,4	75,8
	Meshkuj	83,6	83,5	82,4	82,0	82,1	85,3	85,3	85,3	84,8	85,4	85,5	85,2	84,4	85,6
	Femra	65,1	61,3	59,3	57,2	58,6	60,1	62,2	63,7	62,6	64,7	65,1	66,1	66,7	66,5



## Treguesit e tregut të punës sipas qarqeve

**Tab. 4 Treguesit kryesorë të tregut të punës, popullsia 15 vjeç e lart**

Qarqet	Shkalla e pjesëmarrjes në forcat e punës		Shkalla e punësimit		Shkalla e papunësisë	
	Tr.1.2016	Tr.2.2016	Tr.1.2016	Tr.2.2016	Tr.1.2016	Tr.2.2016
Shqipëria	56,9	57,3	47,5	48,4	16,6	15,5
Berat	58,5	58,8	53,3	53,6	9,0	8,9
Dibër	56,9	54,7	52,4	50,3	8,0	8,1
Durrës	55,5	53,6	46,5	45,7	16,1	14,7
Elbasan	63,8	66,8	55,4	57,2	13,1	14,4
Fier	61,6	62,8	53,4	54,9	13,3	11,9
Gjirokastrë	63,1	62,0	52,4	53,4	17,1	13,8
Korçë	55,0	54,1	50,0	48,7	8,9	9,9
Kukës	45,9	48,3	37,1	39,3	19,0	18,7
Lezhë	54,3	56,1	45,4	48,1	16,4	14,3
Shkodër	58,5	59,5	50,7	51,3	13,4	13,9
Tiranë	53,5	53,0	41,2	42,6	23,0	19,5
Vlorë	59,3	62,1	43,7	45,7	26,3	26,4

**Tab. 5 Treguesit kryesorë të tregut të punës, popullsia 15-64 vjeç**

Qarqet	Shkalla e pjesëmarrjes në forcat e punës		Shkalla e punësimit		Shkalla e papunësisë	
	Tr.1.2016	Tr.2.2016	Tr.1.2016	Tr.2.2016	Tr.1.2016	Tr.2.2016
Shqipëria	65,9	65,8	54,8	55,3	16,9	15,9
Berat	67,9	67,6	61,7	61,3	9,1	9,2
Dibër	66,5	62,2	61,0	56,9	8,2	8,5
Durrës	64,9	62,7	54,4	53,5	16,2	14,8
Elbasan	72,2	75,1	62,3	63,6	13,8	15,2
Fier	70,3	71,2	60,6	61,8	13,9	12,4
Gjirokastrë	74,6	72,5	61,9	62,3	17,1	14,0
Korçë	62,8	60,8	57,0	54,5	9,2	10,5
Kukës	54,5	57,2	44,1	46,5	19,1	18,8
Lezhë	62,3	64,6	51,8	55,1	16,8	14,7
Shkodër	67,4	68,1	58,0	58,3	13,9	14,4
Tiranë	62,7	61,8	48,2	49,7	23,1	19,6
Vlorë	68,8	71,4	50,5	52,0	26,7	27,1

**Tab. 6 Struktura e punësimit sipas sektorëve kryesorë të ekonomisë, popullsia 15 vjeç e lart (%)**

Prefektura	Bujqësi		Industri		Shërbime		Gjithsej
	Tr.1.2016	Tr.2.2016	Tr.1.2016	Tr.2.2016	Tr.1.2016	Tr.2.2016	
Shqipëria	40,7	40,4	19,1	19,1	40,1	40,5	100,0
Berat	65,8	62,8	14,8	17,7	19,4	19,5	100,0
Dibër	70,9	73,3	7,5	7,0	21,6	19,7	100,0
Durrës	25,0	20,6	34,7	35,5	40,4	43,9	100,0
Elbasan	63,2	65,4	12,5	10,3	24,3	24,4	100,0
Fier	65,1	60,6	9,8	11,8	25,1	27,7	100,0
Gjirokastrë	40,3	44,0	20,9	27,2	38,9	28,8	100,0
Korçë	58,5	58,6	14,0	10,1	27,6	31,4	100,0
Kukës	68,4	72,0	5,1	6,3	26,5	21,7	100,0
Lezhë	35,7	36,7	18,3	17,8	46,0	45,5	100,0
Shkodër	48,4	50,6	17,8	16,5	33,8	32,9	100,0
Tiranë	4,7	6,5	25,7	26,6	69,4	66,9	100,0
Vlorë	27,3	22,4	28,5	25,7	44,2	51,9	100,0

# Metodologjia

Anketa Tremujore e Forcave të Punës (ATFP) është një vrojtim statistikor që kryhet pranë familjeve. Objektivi kryesor i saj është të japë informacion mbi situatën e tregut të punës në Shqipëri i cili përdoret për të hartuar politikat e tregut të punës dhe për vlerësimin e efektshmërisë së tyre, si dhe për të kënaqur nevojat e përdoruesve të statistikave për të dhëna të përditësuara mbi dinamikën e tregut të punës.

Baza e zgjedhjes e përdorur për ATFP bazohet në të dhënat përmbledhëse për zonat e numërimit sipas Censusit të Popullsisë dhe Banesave 2011. Madhësia e zgjedhjes për ATFP për tremujorin e dytë të vitit 2016 është 7.933 familje. Zgjedhja e kampionit bëhet sipas një procedure me dy hapa, ku në hapin e parë zgjidhen zonat gjeografike me probabilitet përpjesëtimor me madhësinë e zonës së numërimit, dhe në hapin e dytë, brenda secilës prej këtyre zonave gjeografike zgjidhen sipas metodës së zgjedhjes sistematike me probabilitet të barabartë një numër fiks familjesh.

Për ATFP përdoret një strukturë panel e alternuar zgjedhjeje, përmes së cilës një familje e zgjedhur për t'u intervistuar njëherë, mbahet në kampion për pesë tremujorë të njëpasnjëshëm. Intervistat për të njëjtën familje janë planifikuar të kryhen saktësisht pas 13 javëve, kështu intervista e pestë kryhet një vit më pas intervistës së parë. Në tremujorin e dytë të vitit 2016, shkalla e përgjigjes së familjeve ishte 86,6 %.

Mbledhja e të dhënave në terren bëhet përgjatë gjithë muajve të vitit. Në familjet e zgjedhura u anketuan nëpërmjet intervistës së drejtpërdrejtë të gjithë pjesëtarët në moshë 15 vjeç e lart. Pyetësi i ATFP është hartuar me asistencën teknike të EUROSTAT dhe ai është në përputhje të plotë me rekomandimet dhe rregulloret e EUROSTAT. Nga ana metodologjike anketa plotëson kërkesat e EUROSTAT-it si ato që lidhen me përfaqësimin e kampionit, koeficientet e variacionit të treguesve kryesorë, hartimin e pyetësit, si dhe me procedurat e peshimit të të dhënave.

Për procedurën e përgjithësimin të të dhënave të Anketës së Forcave të Punës përdoret popullsia e llogaritur mbi bazën e rezultateve të Censusit të Popullsisë dhe Banesave 2011 dhe ngjarjeve demografike (lindjet dhe vdekjet) që vijnë nga Drejtoria e Përgjithshme e Gjendjes Civile.

**Të punësuar** janë konsideruar personat që kanë kryer një punë qoftë dhe një orë kundrejt një page ose përfitimi gjatë javës së referencës. **Java e referencës** është java kalendarike nga e hëna në të diel para datës së intervistës

Janë konsideruar si të punësuar edhe personat që marrin pagë për trajnimin gjatë punës, si dhe personat që kanë munguar përkohësisht në punën e tyre gjatë javës së referencës për arsye: (1) leje lindje, sëmundje lëndim apo paaftësi e përkohshme dhe presin të kthehen në punë, në shkollim/trajnim të lidhur

direkt me punën aktuale; (2) të punësuarit me pagë që kanë munguar në punë për arsye të tjera nga të mësipërmet për të cilët (a) kohëzgjatja e mungesës është tre muaj ose më pak dhe personi nuk është punëtor stinor ose (b) personi merr 50 për qind ose më shumë të pagës; (3) të vetë-punësuarit që kanë ndërmend të rikthehen në biznesin/fermën/praktikën profesionale; (4) punëtorët pa pagesë që presin të kthehen në punë në tre muaj ose më pak. Personat të cilët punojnë në fermën e tyre të vogël, të cilët nuk shesin produktet e tyre, por prodhojnë vetëm për vetë-konsum, janë konsideruar të punësuar.

**Të papunë** konsiderohen personat që ishin:

- a) pa punë gjatë javës së referencës (as nuk kishin një punë dhe as kryen ndonjë punë (për një orë ose më shumë) kundrejt një page ose përfitimi.
- b) aktualisht të gatshëm për të punuar (brenda dy javëve që pasojnë javën e referencës).
- c) duke kërkuar punë në mënyrë aktive (gjatë periudhës katër javore që përfundon me javën e referencës kishin ndërmarrë hapa specifike për të kërkuar punë me pagë ose për të ngritur një biznes të vetin) ose kishin gjetur një punë që do ta fillonin së shpejti (brenda një periudhe prej të shumtën tre muaj).

Si hapa specifike për të kërkuar punë konsiderohen:

- kontakt me një zyrë publike punësimi për të gjetur punë
- kontakt me një agjenci private punësimi për të gjetur punë
- aplikim direkt pranë ndonjë punëdhënësi
- kërkuar miqve/shokëve, të afërmeve, sindikatave etj.
- vendosur ose përgjigjur lajmërimeve në gazeta
- studiuar lajmërimet në gazeta
- marrë pjesë në një test apo intervistë
- kërkuar për tokë, godinë ose pajisje
- aplikuar për leje, licenca ose burime financiare

**Popullsia në moshë pune** është popullsia 15-64 vjeç.

**Forca e Punës** përfshin personat e punësuar dhe të papunë.

**Popullsia jo-ekonomikisht aktive** përfshin të gjithë personat të cilët nuk janë klasifikuar si të punësuar ose të papunë (nxënës/studentë, shtëpiakë, në pension, të paafte, të papunë të dekurajuar).

**Shkalla e punësimit** është raporti i të punësuarve 15-64 vjeç kundrejt popullsisë në moshë pune.

**Shkalla e papunësisë** është raporti i të papunëve kundrejt forcës së punës.

**Shkalla e pjesëmarrjes në forcën e punës** është raporti i forcës së punës kundrejt popullsisë në moshë pune.

## Cilësia e statistikave të tregut të punës

Treguesit kryesorë të tregut të punës vlerësohen nga Anketa Tremujore e Forcave të Punës. Anketa është bazuar në një zgjedhje probabilitare prej rreth 7.933 njësisish ekonomike familjare. Zgjedhja e njësisive ekonomike familjare është bërë e tillë që të sigurojë vlerësime sa më të sakta për treguesit kryesorë të tregut të punës. Pra, nga anketa mund të sigurohen vlerësime dhe jo shifra ekzakte për numrin e të punësuarve dhe të papunëve. Për çdo vlerësim që merret nga anketa llogaritet varianca e zgjedhjes për të parë se si do të ndryshonte vlerësimi nëse do të kryheshin zgjedhje të ndryshme të rastit me të njëjtin vëllim për të njëjtën periudhë, në vend të një zgjedhjeje të vetme. Kjo na lejon që të përcaktojmë kufijtë brenda të cilëve duhet të gjendet vlerësimi (që në terminologjinë statistikore njihet si intervali i besimit).

Në përgjithësi, sa më e vogël të jetë vlera e devijimit standard relativ të një vlerësimi aq më i lartë është niveli i saktësisë së vlerësimit. Në tabelën 7 paraqiten devijimi standard relativ dhe intervali i besimit për tre tregues kryesorë të tregut të punës për popullsinë 15-64 vjeç.

**Tab. 7 Devijimet standarde të përgjithshme të zgjedhjes për treguesit kryesorë të tregut të punës**

Treguesi	Vlerësimi (15-64 vjeç)	Devijimi standard	Devijimi standard relativ	Intervali i besimit për nivelin e besueshmërisë 95 %	
				Kufiri i poshtëm	Kufiri i sipërm
Shkalla e pjesëmarrjes në forcat e punës	65,8%	0,1%	0,1%	65,6%	65,9%
Shkalla e punësimit	55,3%	0,1%	0,2%	55,1%	55,6%
Shkalla e papunësisë	15,9%	0,1%	0,6%	15,7%	16,1%

Shkalla e papunësisë për nivelin e besueshmërisë 95 % gjendet mes vlerave 15,7 % dhe 16,1 %, dhe ka një devijim standard relativ 0,6 %. Devijimi standard relativ për përpjesën e popullsisë 15-64 vjeç në punësim është 0,1 % dhe për nivelin e besueshmërisë 95 % vlerësimi për shkallën e punësimit gjendet mes vlerave 55,1% dhe 55,6 %.