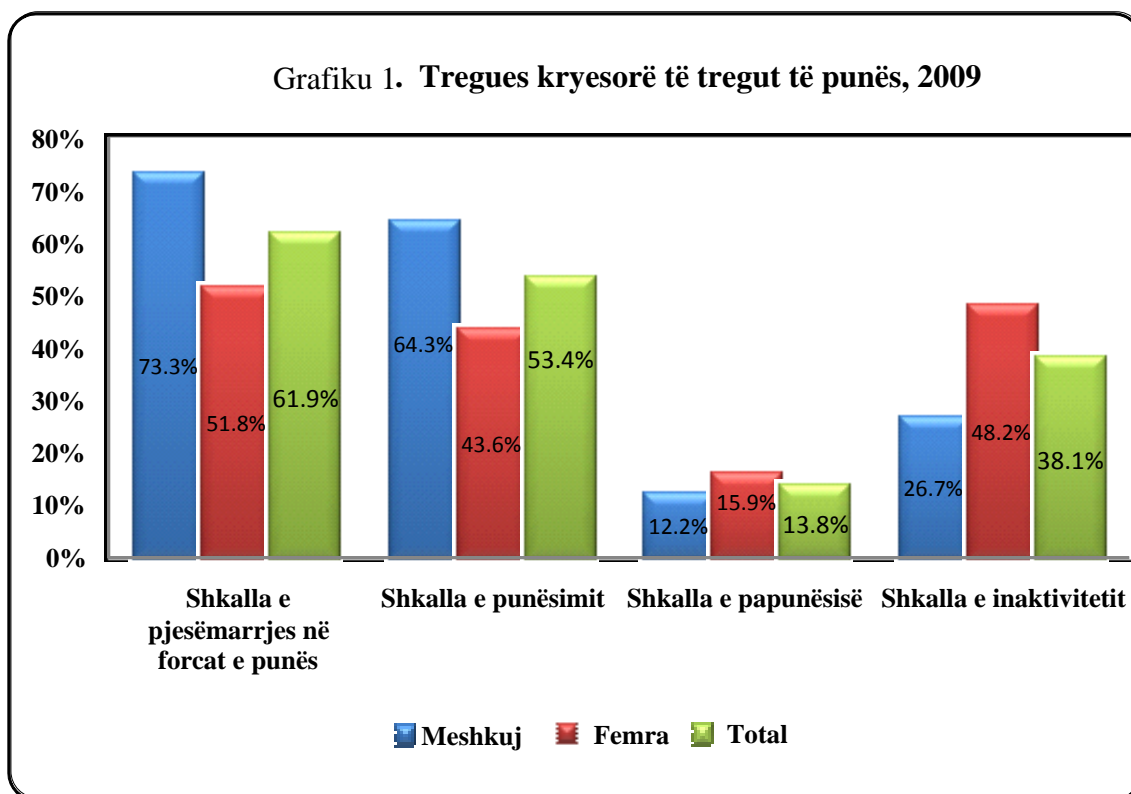


Rezultate nga Anketa e Forcave të Punës 2009 Tregu i Punës në Shqipëri

Anketa e Forcave të Punës në Shqipëri është kryer nga INSTAT që nga viti 2007 me periodicitet vjetor. Anketa zhvillohet pranë familjeve ku si njësi vrojtimi janë të gjithë personat 15 vjeç e lart në familje. Objektivi kryesor i anketës së forcave të punës është ngritja e një sistemi statistikor të qëndrueshëm, të statistikave të forcave të punës sipas standardeve të EUROSTAT-it. Mbi bazën e të dhënave të mbledhura nga Anketa për Forcën e Punës bëhet një vlerësim sasior dhe dinamik i zhvillimeve të tregut të punës, përcaktohet pjesëmarrja në tregun e punës e personave në moshë 15 vjeç e lart, niveli i punësimit, punësimi sipas aktiviteteve ekonomike, punësimi sipas gjinisë dhe grupmoshave, shkalla e papunësisë, pjesëmarrja e grave në tregun e punës etj.

Në grafikun e mëposhtëm do të gjeni treguesit kryesorë të tregut të punës.



Punësimi

Sipas të dhënave të Anketës së Forcave të Punës 2009 popullsia në moshë pune në Shqipëri përbën 87.9 përqind të popullsisë 15 vjeç e lart.

Shkalla e pjesëmarrjes në forcat e punës është një matës i përqindjes së popullsisë në moshë pune të një vendi e cila është e angazhuar aktivisht në tregun e punës, ose duke punuar ose duke kërkuar punë.

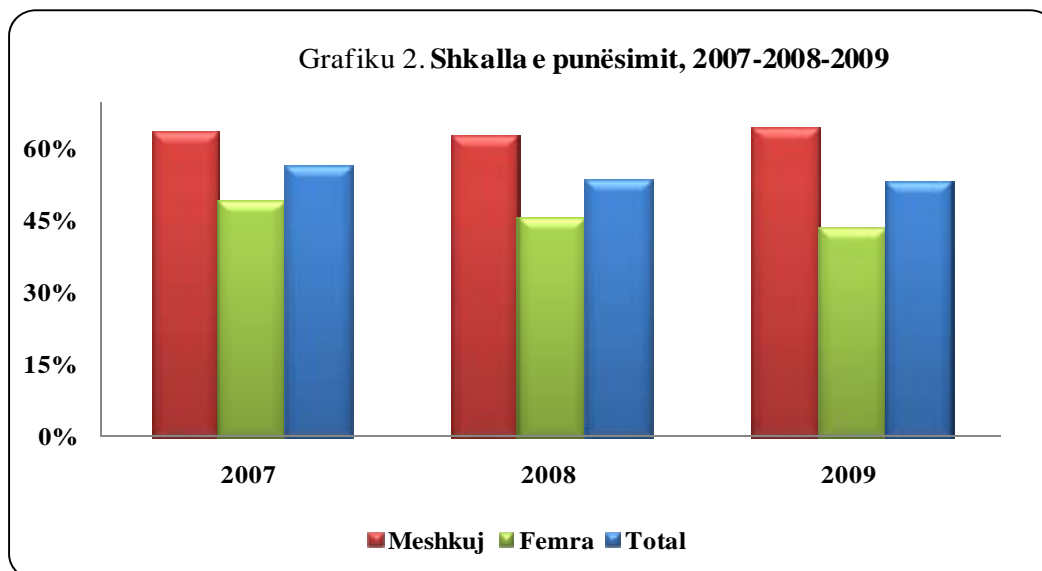
Shkalla e pjesëmarrjes në forcat e punës për vitin 2009 është 61.9 përqind. Nga tabela 1 vihet re që shkalla e pjesëmarrjes në forcat e punës për femrat ka një tendencë në rënie nga viti 2007 në 2009.

	Viti		
	2007	2008	2009
Shkalla e pjesëmarrjes në forcat e punës	65.2	61.9	61.9
Meshkuj	74.4	72.1	73.3
Femra	56.2	52.8	51.8

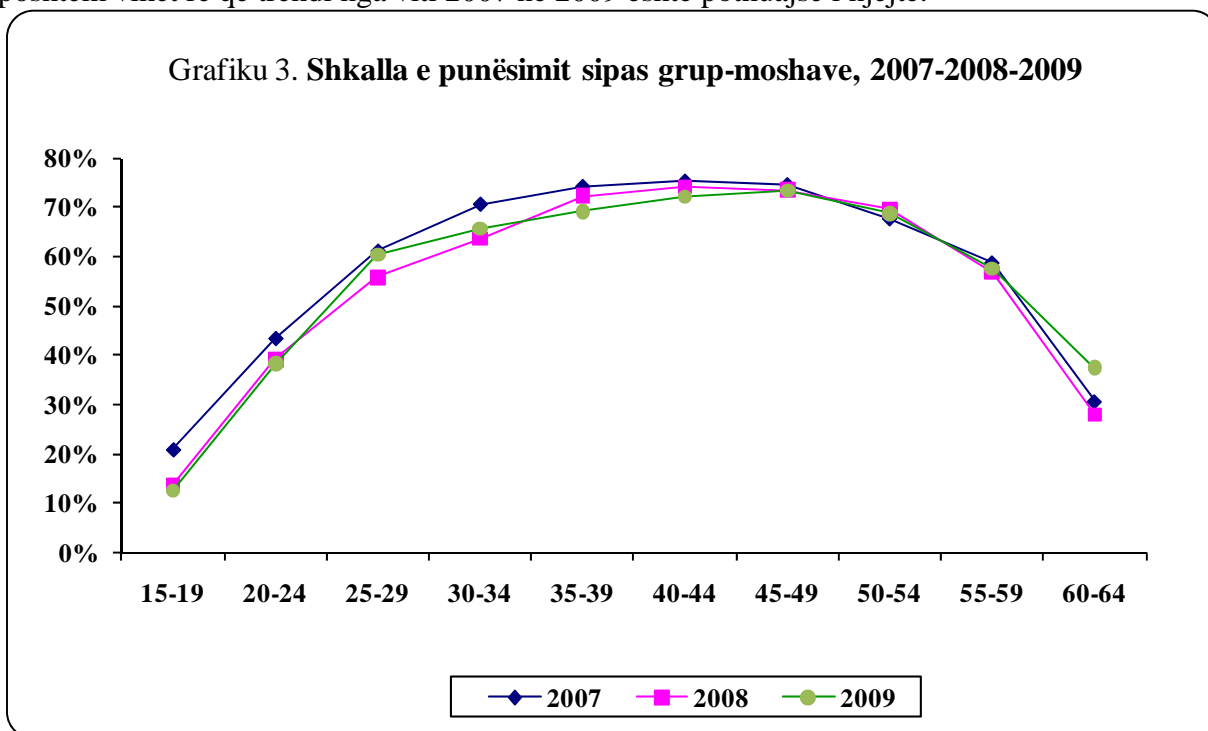
Shkalla e punësimit për popullsinë 15-64 vjeç për vitin 2009 është 53.4 përqind. Ky tregues është 64.3 përqind për meshkujt dhe 43.6 përqind për femrat.

	Viti		
	2007	2008	2009
Shkalla e punësimit	56.4	53.8	53.4
Meshkuj	63.6	63.0	64.3
Femra	49.3	45.6	43.6

Krahasuar me vitet 2007 dhe 2008, shkalla e punësimit në vitin 2009 ka ardhur në rënie për femrat, ndërsa për meshkujt ky tregues është rritur krahasuar me vitin 2008.



Shkalla e punësimit është më e lartë për të punësuarit e moshës 35-54 vjeç dhe nga grafiku i mëposhtëm vihet re që trendi nga viti 2007 në 2009 është pothuajse i njëjtë.



Në strukturën e punësimit sipas sektorëve paraqitur në tabelën 3 vihet re një tendencë në rënie e punësimit në sektorin e bujqësisë krahasuar me vitin 2007, ndërsa ka një tendencë rritjeje punësimi në sektorin privat jo-bujqësor.

Tabela 3. Struktura e punësimit sipas sektorëve (15-64 vjeç)

(Në përqindje)

	2007			2008			2009		
	Meshkuj	Femra	Total	Meshkuj	Femra	Total	Meshkuj	Femra	Total
Total	100.0	100.0	100.0	100.0	100.0	100.0	100.0	100.0	100.0
Spektori publik	15.1	15.4	15.2	18.0	18.7	18.3	16.0	17.6	16.7
Spektori privat bujqësor	36.7	60.4	47.2	33.3	55.8	43.4	33.2	56.5	43.2
Spektori privat jo-bujqësor	48.3	24.1	37.6	48.7	25.5	38.3	50.8	25.9	40.1

Struktura e punësimit sipas sektorëve kryesorë të ekonomisë dhe sipas gjinisë reflekton faktin që femrat e punësuar në sektorin privat bujqësor vazhdojnë të zënë përqindjen më të madhe. Sipas kësaj strukture përqindja e femrave të punësuar në sektorin privat jo-bujqësor në vitin 2009 ka pësuar rënie krahasuar me vitin 2008.

Grafiku 4. Struktura e punësimit sipas gjinisë, 2007-2008-2009
(15 - 64 vjeç)

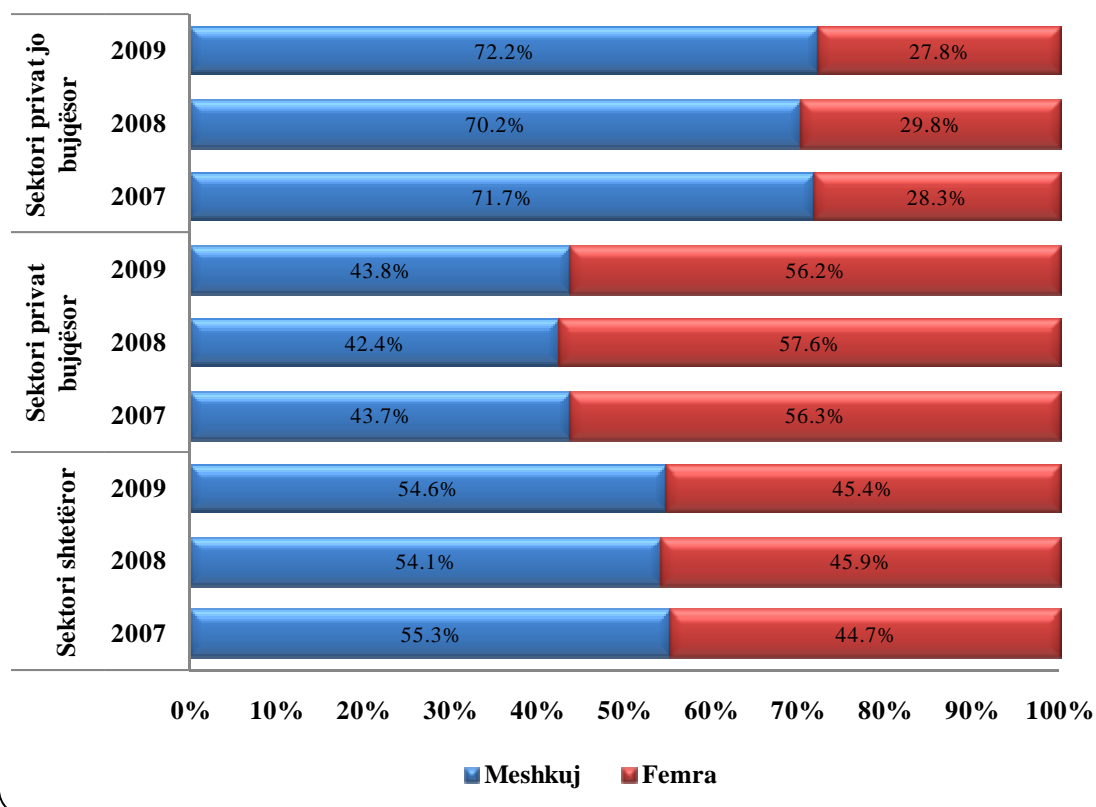


Tabela 4. Struktura e punësimit sipas aktivitetit ekonomik (15-64 vjeç)
(Në përqindje)

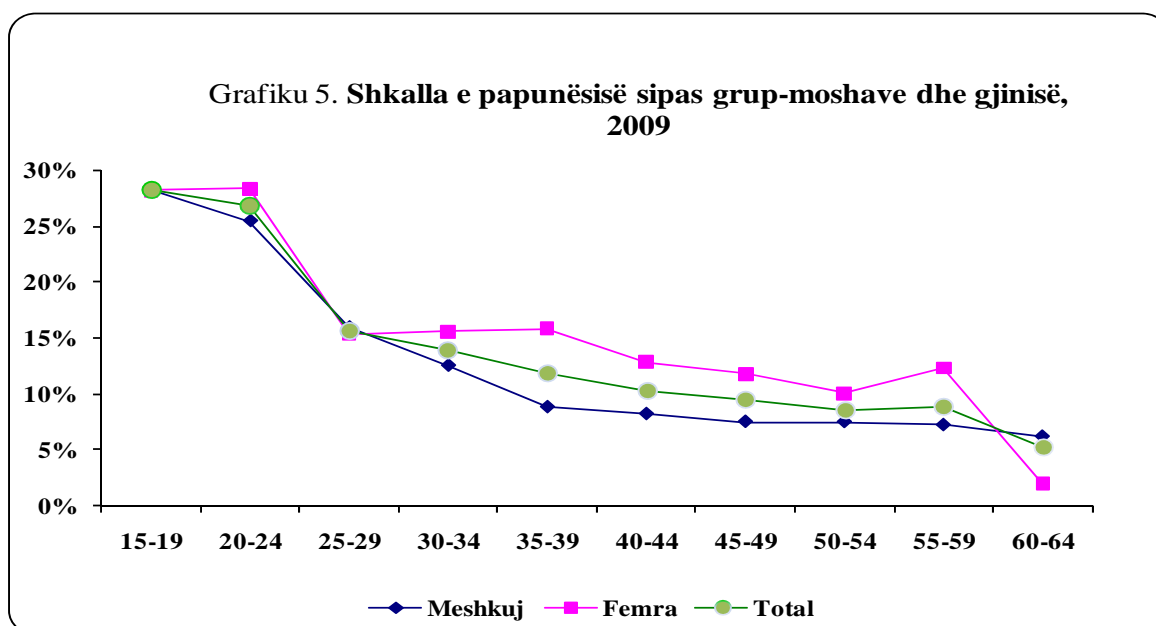
	Year		
	2007	2008	2009
Total	100.0	100.0	100.0
Bujqësi, Pyje, Peshkim	47.9	44.7	44.1
Industri	10.5	9.4	10.0
Ndërtim	8.1	8.4	9.9
Tregti	11.0	11.7	10.8
Transport e Komunikacion	3.7	3.6	3.7
Shërbime të tjera	18.8	22.2	21.5

Në strukturën e punësimit sipas aktivitetit ekonomik gjatë vitit 2009 punësimi në sektorin e ndërtimit përbën 10 përqind të punësimit total nga 8.4 përqind që përbënte gjatë vitit 2008. Ndërsa ka një ndryshim në strukturën e punësimit përse i përket grupit Bujqësi, Pyje, Peshkim ku siç tregohet në tabelën 4 përqindja e të punësuarve në sektorin e bujqësisë ka ardhur në rënie nga 47.9 përqind në vitin 2007 në 44.1 përqind në vitin 2009.

Papunësia

Shkalla e papunësisë për vitin 2009 sipas AFP 2009 është 13.8 përqind. Siç shihet në tabelën 5, shkalla e papunësisë për të rinjtë in vitin 2009 është 27.2 përqind dhe Shkalla e papunësisë për të rriturit (25-64 vjeç) është 11.3 përqind.

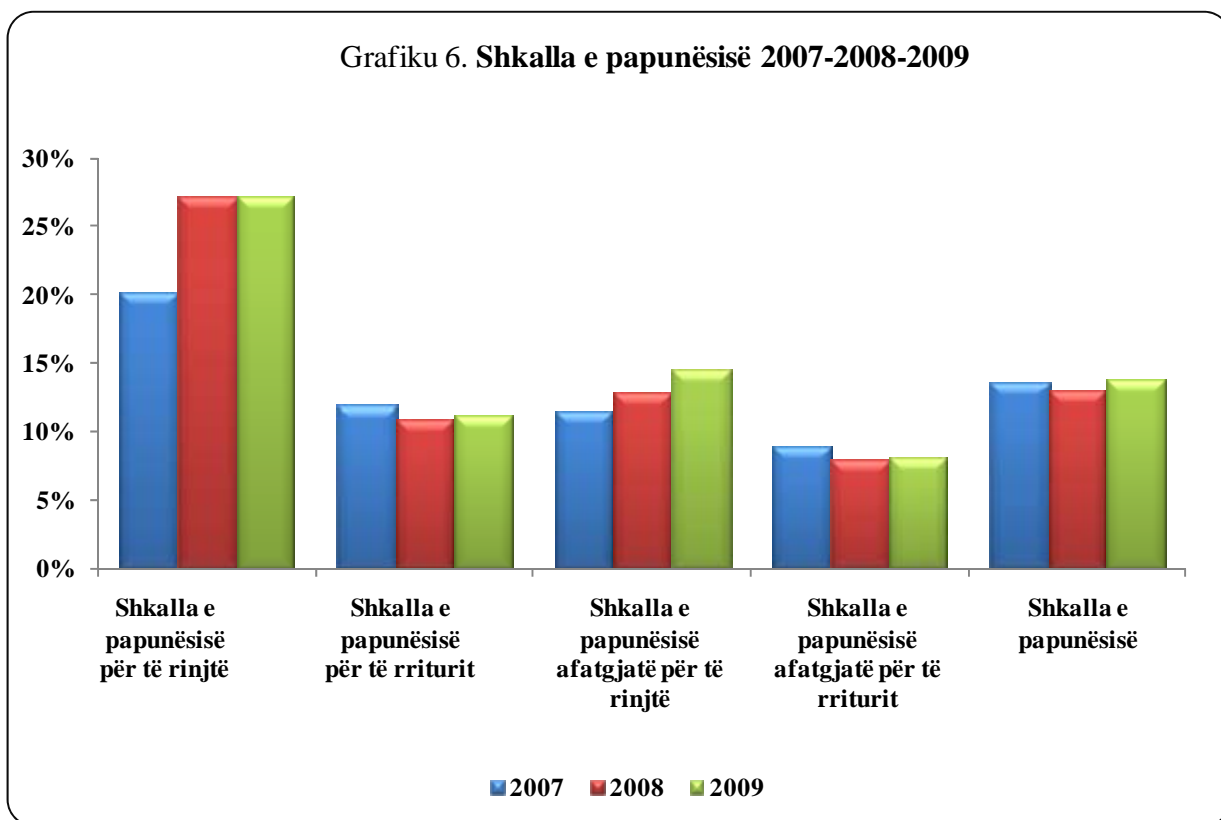
Tabela 5. Shkalla e papunësisë	Viti		
	2007	2008	2009
Shkalla e papunësisë	13.5	13.0	13.8
Meshkuj	14.4	12.5	12.2
Femra	12.2	13.5	15.9
Shkalla e papunësisë afatgjatë	9.4	8.5	9.1
Meshkuj	9.9	8.0	7.8
Femra	8.8	9.1	10.6
Shkalla e papunësisë për të rinjtë (15-24 vjeç)	20.1	27.2	27.2
Meshkuj	22.8	27.1	26.2
Femra	16.6	27.2	28.3
Shkalla e papunësisë për të rriturit (25-64 vjeç)	12.0	10.9	11.3
Meshkuj	12.6	10.3	9.6
Femra	11.3	11.6	13.4
Shkalla e papunësisë afatgjatë për të rinjtë	11.5	12.8	14.5
Meshkuj	13.0	13.2	15.4
Femra	9.4	12.3	13.4
Shkalla e papunësisë afatgjatë për të rriturit	9.0	7.9	8.0
Meshkuj	9.3	7.2	6.4
Femra	8.6	8.7	10.0



Sipas përkufizimit standard, të papunë afatgjatë janë personat e papunë prej një periudhe prej një viti ose më shumë. Ky tregues është më i lartë për femrat dhe ka një tendencë në rritje nga viti 2007 në 2009, ndërsa për meshkujt ai lëviz në drejtim të kundërt.

Sipas AFP 2009 raporti i shkallës së papunësisë për të rinjtë 15-24 vjeç ndaj shkallës së papunësisë për të rritur 25-64 vjeç është 2.4, që do të thotë se në tregun e punës shanset për të gjetur punë për një të ri janë 2.4 herë më të vogla sesa për një të rritur.

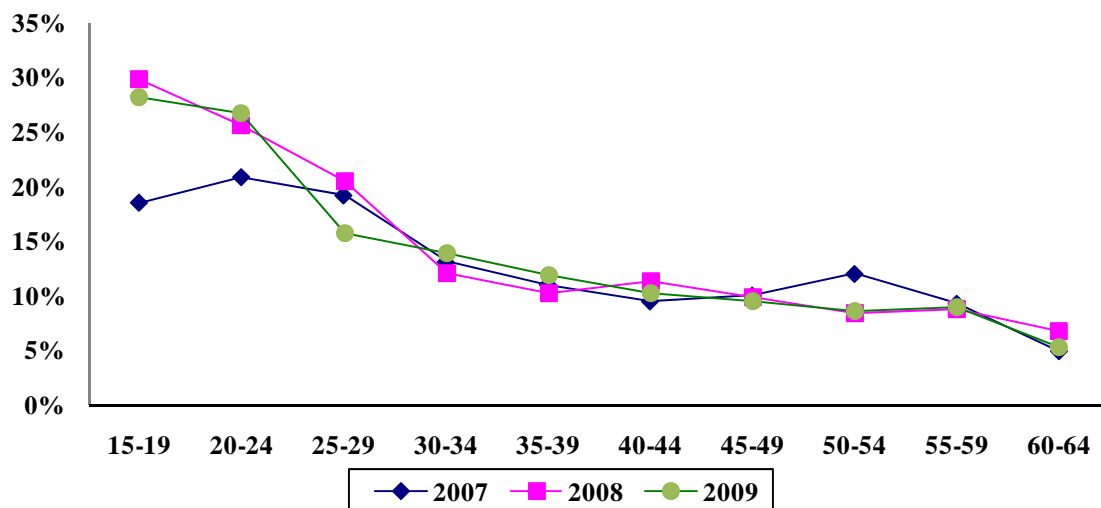
Në grafikun 5 është paraqitur shkalla e papunësisë sipas grup-moshave dhe gjinisë. Shkalla e papunësisë është më e lartë për femrat e grupmoshës 30-54 vjeç.



Mënyra kryesore që një i papunë ka përdorur për të gjetur një punë për vitin 2009 është “nëpërmjet shokëve/miqve, apo të afërmve”.

Format e tjera më të përdorura për të kërkuar punë janë nëpërmjet aplikimit direkt tek ndonjë punëdhënës dhe nëpërmjet kontaktimit me Zyrën Publike të Punësimit.

Grafiku 7. Shkalla e papunësisë sipas grup-moshave , 2007-2008 -2009



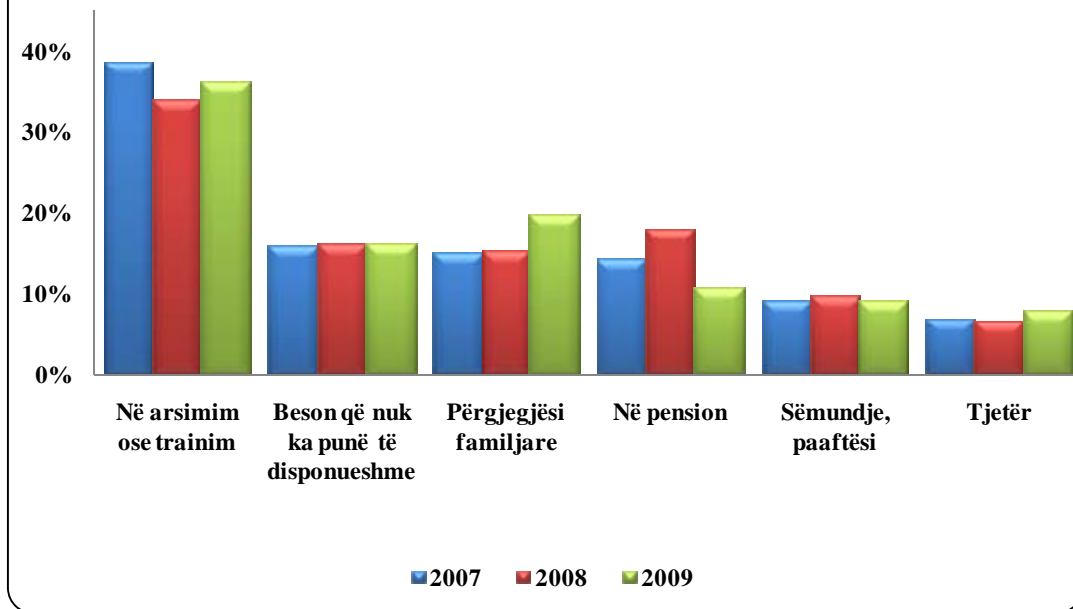
Popullsia jo-ekonomikisht aktive 15-64 vjeç

Popullsia jo-ekonomikisht aktive ose ndryshe personat jashtë forcës së punës përbëhet nga të gjithë personat që në javën e referencës nuk ishin as të punësuar e as të papunë.

Sipas AFP 2009 rezulton që popullsia jo-ekonomikisht aktive përbën 38.1 përqind të popullsisë në moshë pune.

	Viti		
	2007	2008	2009
Total	100.0	100.0	100.0
Në arsimim ose trainim	38.8	34.1	36.2
Beson që nuk ka punë të disponueshme	16.0	16.1	16.1
Përgjegjësi familjare	15.0	15.2	19.8
Në pension	14.2	18.1	10.8
Sëmundje, paaftësi	9.2	9.9	9.2
Tjetër	6.8	6.6	8.0

Grafiku 8. Struktura e popullsisë jo-ekonomikisht aktive(15-64)



Struktura e popullsisë jo-ekonomikisht aktive sipas AFP 2009 ka këtë përbërje:

- 36.1 e përbëjnë nxënësit dhe studentët
- 19.8 përqind janë në pension
- 16 përqind janë të papunë të dekurajuar
- 14.5 përqind janë duke përmbushur detyrat shtëpiake.

Metodologji dhe Definicione

Anketa për Forcën e Punës është anketë pranë familjeve. Si bazë të dhënash për kampionimin shërbeu Regjistri i Popullsisë 2001. Masa e kampionit të zgjedhur për anketim ishte 7,440 familje në të gjithë vendin. Zgjedhja ishte dy-hapëshe; në hapin e parë u zgjedhën zonat gjeografike (PSU) dhe në të dytin familjet brenda këtyre zonave të zgjedhura me short.

Grumbullimi në terren i të dhënave u krye gjatë muajve Shtator-Tetor 2009. Nga familjet e zgjedhura për t'u intervistuar, i'u përgjigjën pyetësorit të AFP-së 88.2 përqind e tyre. Në familjet e zgjedhura u anketuan nëpërmjet intervistës së drejtpërdrejtë të gjithë pjesëtarët në moshë 15 vjeç e lart.

Nga ana metodologjike anketa plotëson kërkesat e EUROSTAT-it si ato që lidhen me përfaqësimin e kampionit, koeficientët e variacionit të treguesve kryesorë, hartimin e pyetësorit, si dhe me procedurat e peshimit të të dhënave.

Pyetësori i AFP është hartuar me asistencën teknike të EUROSTAT-it dhe ai është në përputhje të plotë me rekomandimet e EUROSTAT-it për periudhën 2008 e në vazhdim. Për klasifikimin e personave 15 vjeç e lart në kategoritë përkatëse në lidhje me pjesëmarrjen në tregun e punës u zbatuan definicionet e ILO dhe EUROSTAT.

Të punësuar janë konsideruar personat që kanë kryer një punë qoftë dhe një orë kundrejt një page ose përfitimi gjatë javës së referencës. Janë konsideruar si të punësuar edhe personat që marrin pagë për trajnimin gjatë punës.

Të punësuar janë konsideruar edhe personat që kanë munguar përkohësisht në punën e tyre gjatë javës së referencës për arsye: (1) leje lindje, sëmundje lëndim apo paaftësi e përkoshme dhe presin të kthehen në punë, në shkollim/trainim të lidhur direkt me punën aktuale; (2) të punësuarit me pagë që kanë munguar në punë për arsye të tjera nga të mësipërmet që (a) kohëzgjatja e mungesës është tre muaj ose më pak dhe personi nuk është punëtor sezonal ose (b) personi merr 50% ose më shumë të pagës; (3) të vetëpunësuarit që kanë ndërmend të rikthehen në biznesin/fermën/praktikën profesionale; (4) punëtorët pa pagesë që presin të kthehen në punë në tre muaj ose më pak.

Personat të cilët punojnë në fermën e tyre të vogël, të cilët nuk shesin produktet e tyre, por prodhojnë vetëm për vetëkonsum, janë konsideruar të punësuar.

Të papunë konsiderohen personat që ishin:

- (a) *pa punë gjatë javës së referencës* (as nuk kishin një punë dhe as kryen ndonjë punë (për një orë ose më shumë) kundrejt një page ose përfitimi.
- (b) *aktualisht të disponueshëm për të punuar* (brenda dy javëve që pasojnë javën e referencës).
- (c) *duke kërkuar punë në mënyrë aktive* (gjatë periudhës katër javore që përfundon me javën e referencës kishin ndërmarrë hapa specifike për të kërkuar punë me pagë ose për të ngritur një biznes të tyre) *ose kishin gjetur një punë që do ta fillonin së shpejti* (brenda një periudhe prej të shumtën tre muaj).

Si hapa specifike për të kërkuar punë konsiderohen:

- kontakt me një zyrë publike punësimi për të gjetur punë
- kontakt me një agjensi private punësimi për të gjetur punë
- aplikim direkt pranë ndonjë punëdhënësi

- kërkuar miqve/shokëve, të afërme, sindikatave etj.
- vendosur ose përgjigjur lajmërimeve në gazeta
- studiuar lajmërimet në gazeta
- marrë pjesë në një test apo intervistë
- kërkuar për tokë, godinë ose pajisje
- aplikuar për leje, liçenca ose burime financiare

Popullsia në moshë pune është popullsia 15-64 vjeç.

Forca e Punës përfshin personat e punësuar dhe të papunë.

Popullsia jo-ekonomikisht aktive përfshin të gjithë personat të cilët nuk janë klasifikuar si të punësuar ose të papunë (nxënës/studentë, shtepiakë, në shërbim të detyrueshëm ushtarak, në pension, të paaftë, të papunë të dekurajuar).

Niveli i punësimit është raporti i të punësuarve 15-64 vjeç kundrejt popullsisë në moshë pune.

Shkalla e papunësisë është raporti i të papunëve kundrejt forcës së punës.

Shkalla e pjesëmarrjes në forcën e punës është raporti i forcës së punës kundrejt popullsisë në moshë pune.